

The logo for ADEUS, featuring the word 'adeus' in a stylized, lowercase font. The letters are filled with intricate, swirling patterns in shades of blue and purple. The background of the entire page is a topographic map of the region, rendered in light blue lines.

L'agence  
d'urbanisme  
de Strasbourg  
Rhin supérieur



**PROGRAMME  
PARTENARIAL 2025-2027**

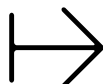
**ANNÉE 2026**

APPROUVÉ PAR  
L'ASSEMBLÉE GÉNÉRALE  
DU 13 FÉVRIER 2026

## SOMMAIRE

2026. . . . .	.3
Une agence mobilisée. . . . .	.4
Un fonctionnement coopératif avec ses membres et partenaires. . . . .	.5
Les 75 membres et partenaires associés. . . . .	.6
Un programme partenarial pluriannuel 2025-2027. . . . .	.7
<b>Axe 1.</b> Comprendre les grandes dynamiques territoriales. . . . .	.8
<b>Axe 2.</b> Favoriser la décarbonation et la résilience climatique des territoires . . . . .	12
<b>Axe 3.</b> Co-construire les réponses à la spécificité des territoires de vie et aux aspirations de leurs populations. . . . .	14
<b>Axe 4.</b> Offrir et partager de nouvelles lectures du territoire et faciliter les coopérations en réseau . . . . .	16
Les livrables de notre programme partenarial . . . . .	18
Vos interlocuteurs au sein de l'Adeus . . . . .	19





## Trois maîtres mots pour notre programme partenarial : consolidation, transition et innovation

2026 constitue le deuxième cycle de la déclinaison du programme partenarial de l'Adeus 2025-2027. Il prend en compte la spécificité de cette année, qui verra le renouvellement des exécutifs du bloc communal. L'agence conserve ainsi une capacité de déploiement de nouveaux travaux, pour répondre aux attentes des nouveaux exécutifs de ses collectivités membres.

À cette fin, l'Adeus conforte sa capacité d'observation, organise et suscite le partage entre ses membres, dans une vision renouvelée des enjeux des territoires.

### Comprendre les évolutions pour mieux agir ensemble

Nos observatoires – mobilité, modes de vie, économie, biodiversité – nous aident à appréhender les potentialités comme les difficultés des territoires, à identifier les aspirations de leur population et à accompagner les élus et les acteurs des territoires dans la définition de leurs objectifs.

Comment évoluent les pratiques de mobilité face à la raréfaction des ressources ? Quels sont les nouveaux rythmes de vie dans les territoires ruraux ou périurbains, et comment s'articulent-ils avec les cycles du vivant ? Comment les collectivités et les ménages s'adaptent-ils aux canicules, aux sécheresses ou aux inondations, tout en préservant les écosystèmes locaux ? Ces questions fondamentales, et bien d'autres encore, ne sont pas anodines ; elles influencent directement la qualité de vie, la cohésion sociale et la résilience des territoires, pour tous.

Nos observatoires sont aussi des lieux d'apprentissage et de diffusion de nouveaux leviers d'aménagement du territoire. Par exemple, la règle des "3 arbres, 30 % de canopée, 300 mètres d'un espace vert", offre une boussole pour l'amélioration du cadre de vie et de la santé pour tous. L'application de cette règle permet de lutter contre les îlots de chaleur, d'améliorer la qualité de l'air, de préserver la biodiversité et de créer des lieux de rencontre accessibles à tous.

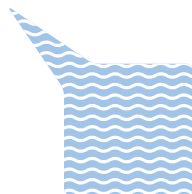
### Agir sur l'habitabilité de nos territoires pour tous les vivants

Les travaux menés en 2025 nous ont rappelé une évidence : nos territoires vivent des transformations profondes, où les défis climatiques, sociaux, politiques et écologiques s'entrelacent. Ces mutations nous invitent à repenser notre façon d'habiter, de partager les ressources et de coexister avec le vivant. À l'Adeus, nous croyons qu'il est possible d'agir pour rendre ces changements plus justes et plus soutenables, pour les humains comme pour l'ensemble du vivant.

Notre conviction est simple mais exigeante : un territoire est habitable lorsqu'il permet à chaque composante du vivant, humaine ou non-humaine, de trouver sa place et de bénéficier des ressources nécessaires à sa vie et à son épanouissement.

Même pour une agence aux moyens conséquents, bénéficiant de la compétence de ses 50 salariés, de son inscription dans son périmètre de compétences, ce défi est ô combien exigeant. Notre confiance pour le relever provient, pour une très large part, de la contribution de tous nos membres et partenaires et, plus largement, de tous ceux qui s'intéressent à nos travaux.

## UNE AGENCE MOBILISÉE



Les agences d'urbanisme sont des outils d'ingénierie territoriale publique. Leur statut a été défini par la Loi d'orientation foncière en 1967 pour accompagner la politique nationale de développement des "métropoles d'équilibre", la mise en place des schéma directeurs d'urbanisme et d'aménagement (SDAU) et des plans d'occupation des sols (POS).

Leurs travaux sont mutualisés entre les acteurs de l'aménagement du territoire (collectivités territoriales, État, acteurs socio-économiques, etc.) qu'elles appuient, sur le temps long.

De 2022 à 2024, l'Adeus a élargi le champ de ses travaux et a renouvelé son organisation pour apporter son expertise aux enjeux auxquels sont confrontés tous les territoires, face aux dérèglements climatiques et aux évolutions des modes de vie.

Son périmètre géographique d'intervention s'est étendu à l'échelle de l'Alsace et de certains de ses territoires environnants, parc naturel régional des Vosges du Nord et communauté d'agglomération de Saint-Dié-des-Vosges. La vocation transfrontalière de l'agence a également été confirmée dans le cadre du Rhin supérieur.

La compréhension des dynamiques à l'œuvre se matérialise en premier lieu grâce à nos observatoires. Ils révèlent les tendances actuelles et émergentes, et permettent ainsi de construire et partager les enjeux de demain pour les territoires, avec tous leurs acteurs. Ils inspirent nos propositions pour les accompagner dans la mise en œuvre de leurs politiques publiques et en évaluer l'efficacité.

Pour permettre à ses membres et partenaires de disposer d'une vision de l'avenir, de ces enjeux et des réponses à y apporter, l'agence est mobilisée dans un cadre largement défini par le Code de l'Urbanisme.

Elle participe à la définition des politiques publiques, à l'élaboration des documents d'urbanisme et de planification, ainsi qu'aux projets de territoire.

L'Adeus donne à voir les scénarios prospectifs possibles de développement pour mieux adapter la mise en place des politiques publiques, dans une vision inclusive des territoires du Rhin supérieur, qui dépasse les échelles administratives et les frontières.



VISITE DE TERRAIN DE L'ÉCOQUARTIER THUROT  
À HAGUENAU



RÉUNION DU PROJET CLIM'ABILITY  
CARE DANS LES LOCAUX DU PORT  
AUTONOME DE STRASBOURG



ATELIER DE TERRITOIRE PETITES VILLES DE DEMAIN  
À WISSEMBOURG

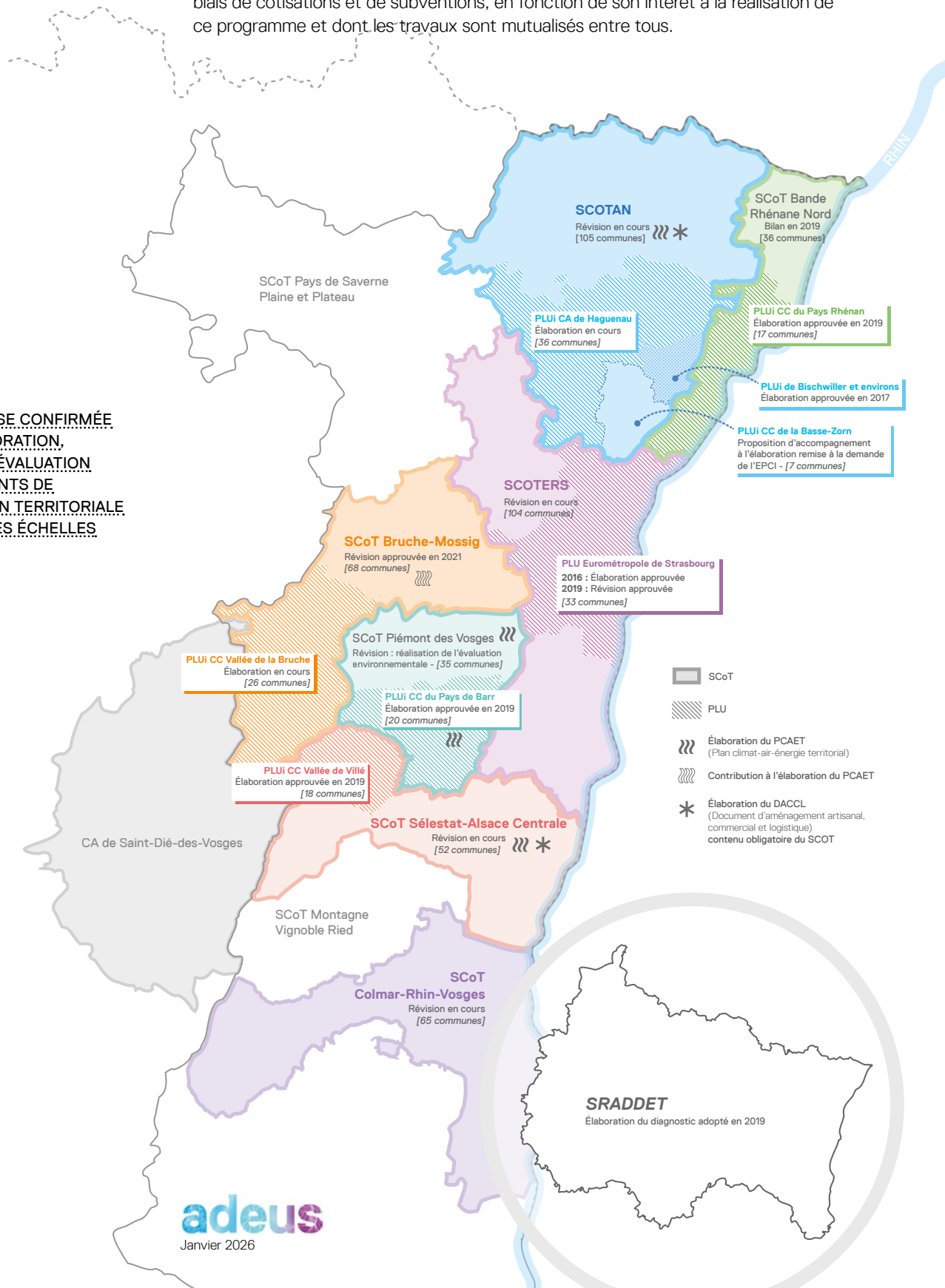
# UN FONCTIONNEMENT COOPÉRATIF AVEC SES MEMBRES ET PARTENAIRES

L'Adeus est forte de la diversité de ses membres et partenaires, qui interviennent à des échelles multiples, et y bénéficient d'un climat de confiance pour échanger, mutualiser leur savoir-faire et capitaliser le bénéfice de l'ingénierie territoriale qui s'y trouve.

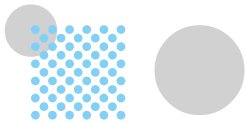
Ce tour de table est enrichi par des partenaires associés, coopérant avec l'association ou intéressés par ses missions d'intérêt général.

Tout membre de l'Adeus participe au financement du programme partenarial par le biais de cotisations et de subventions, en fonction de son intérêt à la réalisation de ce programme et dont les travaux sont mutualisés entre tous.

UNE EXPERTISE CONFIRMÉE  
DANS L'ÉLABORATION,  
LE SUIVI ET L'ÉVALUATION  
DES DOCUMENTS DE  
PLANIFICATION TERRITORIALE  
À DIFFÉRENTES ÉCHELLES



## LES 75 MEMBRES ET PARTENAIRES ASSOCIÉS



### ÉTAT

#### COLLECTIVITÉS TERRITORIALES OU ÉTABLISSEMENTS PUBLICS À FISCALITÉ PROPRE

Eurométropole de Strasbourg •  
Collectivité européenne d'Alsace •  
Région Grand Est

**Communautés d'agglomération :**  
Haguenau • Saint-Dié-des-Vosges

**Communautés de communes :**  
Basse Zorn • Canton d'Erstein •  
Pays de Barr • Pays rhénan •  
Plaine du Rhin • Sélestat •  
Vallée de la Bruche • Vallée de Villé

**Communes :** Bellefosse • Bischwiller •  
Cosswiller • Erstein • Haguenau •  
Hindisheim • Ichtratzheim • Kilstett •  
Kolbsheim • Oberhausbergen •  
Oberhoffen-sur-Moder • Osthouse •  
Schiltigheim • Strasbourg •  
la Wantzenau

#### SYNDICATS MIXTES ET AUTRES GROUPEMENTS INTERCOMMUNAUX

**Syndicats mixtes des SCoT, PETR :**  
Alsace du Nord • Bande rhénane Nord •  
Bruche-Mossig • Colmar-Rhin-Vosges •  
Pays de Saverne Plaine et Plateau •  
Piémont des Vosges • Région  
de Strasbourg • Sélestat-Alsace  
centrale

**Groupelements :** Eurodistrict Strasbourg-  
Ortenau • Parc naturel régional des  
Vosges du Nord • Pôle métropolitain  
d'Alsace • Syndicat des eaux et de  
l'assainissement Alsace-Moselle

### AUTRES ÉTABLISSEMENTS PUBLICS

Agence régionale de santé Grand Est •  
Caisse des Dépôts et Consignations •  
Centre communal d'action sociale  
de Strasbourg • Centre régional des  
œuvres universitaires et scolaires •  
Chambre d'agriculture de Région  
Alsace • Chambre de commerce et  
d'industrie Alsace Eurométropole •  
École nationale supérieure  
d'architecture de Strasbourg •  
Établissement public foncier d'Alsace •  
Hôpitaux universitaires de Strasbourg •  
Office public de l'habitat de  
l'Eurométropole de Strasbourg •  
Ports de Strasbourg • Université de  
Strasbourg • Voies navigables de France

### PARTENAIRES ASSOCIÉS

Club de l'immobilier d'entreprise  
du Bas-Rhin • Compagnie des  
transports Strasbourgeois • Groupe  
électricité de Strasbourg • Maison de  
l'emploi et de la formation du bassin de  
Strasbourg • M2A - Mulhouse Alsace  
Agglomération • Organisation des villes  
du patrimoine mondial • PARCUS •  
Groupe PROCIVIS Alsace • Réseau Gaz  
distribution services • SNCF Réseau -  
Direction territoriale Région Grand Est •  
Société d'Aménagement et  
d'Équipement de la Région  
de Strasbourg - SERS • Société  
d'aménagement et de gestion du  
marché d'intérêt national de  
Strasbourg - SAMINS • SPL Deux-  
Rives • Strasbourg Mobilités

Les agences d'urbanisme de la FNAU :  
Lille Métropole (ADULM) • Brest-  
Bretagne (ADEUPa) • L'Artois (AULA) •  
Lorraine Nord (AGAPE) • Flandre-  
Dunkerque (AGUR) • Pays de Lorient  
(AUDÉLOR) • Moselle (AGURAM)

**UN PROGRAMME  
PARTENARIAL  
PLURIANNUEL  
2025-2027**



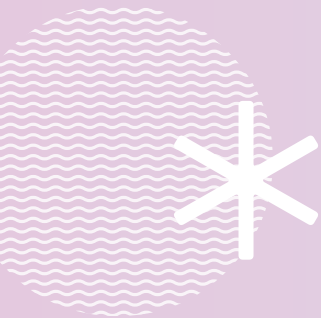
" Révéler les dynamiques et accompagner les territoires", raison d'être de l'Adeus partagée par les membres et partenaires associés, constitue le fil rouge de la construction du programme partenarial pluriannuel 2025-2027.

Ce programme s'inscrit sur une période de trois ans et offre un cap partagé avec l'ensemble des membres, en associant les partenaires qui structurent les travaux de l'agence.

Le programme partenarial se décline en **quatre axes** :

- ➔ **Axe 1 : comprendre les grandes dynamiques territoriales** : il s'agit d'un axe majeur des travaux de l'Adeus dans la mesure où il constitue un préalable essentiel à toute action publique. Par rapport au programme partenarial précédent, le rôle de l'observation territoriale, comme socle des travaux de l'agence, sera mieux mis en lumière. Toutes ces activités d'observation seront renforcées pour mieux comprendre et partager la connaissance des dynamiques territoriales en cours.
- ➔ **Axe 2 : favoriser la décarbonation et la résilience climatique des territoires**, dans la continuité des travaux déjà engagés dans le programme triennal précédent, notamment sur les questions énergétiques, foncières en lien avec les enjeux de lutte contre l'artificialisation des sols, et également avec des perspectives d'innovation autour de la compréhension des évolutions.
- ➔ **Axe 3 : co-construire les réponses à la spécificité des territoires de vie et aux aspirations de leurs populations**. Les travaux, incluant notamment tous les documents de planification territoriale, sont déclinés dans cet axe, qui est centré autour des équilibres entre les impératifs de transition énergétique et climatique et ceux de la réponse aux besoins et dynamiques sociétales observées dans l'axe 1.
- ➔ **Axe 4 : offrir et partager de nouvelles lectures du territoire et faciliter les coopérations en réseau**. Les travaux de cette dernière partie ont pour modalités communes l'action collective et en réseau. On y retrouvera l'animation du dialogue interterritorial, le travail collaboratif au sein de l'ingénierie publique (réseau d'ingénierie d'Alsace, partenaires de l'Eurométropole, réseau 7EST, ...) et le rôle d'alimentation d'un débat public sur les grands enjeux sociétaux de l'agence.





## AXE 1

# COMPRENDRE LES GRANDES DYNAMIQUES TERRITORIALES

Les grandes dynamiques territoriales sont les forces motrices qui façonnent l'évolution des territoires. Elles concernent autant les phénomènes démographiques, sociaux, économiques ou encore environnementaux, que les interactions entre les différents acteurs locaux (État, collectivités, entreprises, etc.) qui jouent un rôle clé dans la structuration et le développement des territoires.

La compréhension de ces dynamiques et leur mise en récit sont essentielles, à la fois pour rendre lisibles les mécanismes à l'œuvre, identifier les cibles d'action mais aussi pour éclairer les choix et les arbitrages.

La révélation des dynamiques territoriales est au cœur des observatoires de l'Adeus, avec comme objectif principal d'accompagner les élus et les parties prenantes, en leur fournissant des bases solides de connaissance et d'aide à la décision.

Ces observatoires sont ancrés dans la durée et remontent, pour certains, au début des années 1970. Cette antériorité permet à l'Adeus, à la différence des structures privées, d'être un lieu quasi unique de capitalisation de la connaissance du fonctionnement des territoires, et de pouvoir jouer ainsi un rôle d'accompagnement, de suivi et d'évaluation des politiques publiques dans la durée.

**Les observatoires de l'Adeus** recouvrent tous les grands domaines de l'urbanisme et sont articulés entre eux dans un objectif de transversalité.

Ils sont organisés à partir d'« observatoires mères » qui sont déclinés en branches plus spécifiques, les « observatoires filles ».

**Les observatoires mères** recouvrent généralement des domaines très larges (l'habitat, les mobilités, le foncier, etc.). Ils capitalisent des indicateurs sur le temps long et permettent l'analyse des grandes dynamiques territoriales et des modes de vie.

**Les observatoires filles** permettent l'approfondissement de domaines particuliers souvent en lien direct avec la mise en œuvre d'actions des politiques publiques sur les territoires ou encore l'évaluation de leurs impacts (par exemple l'observatoire du REMe).

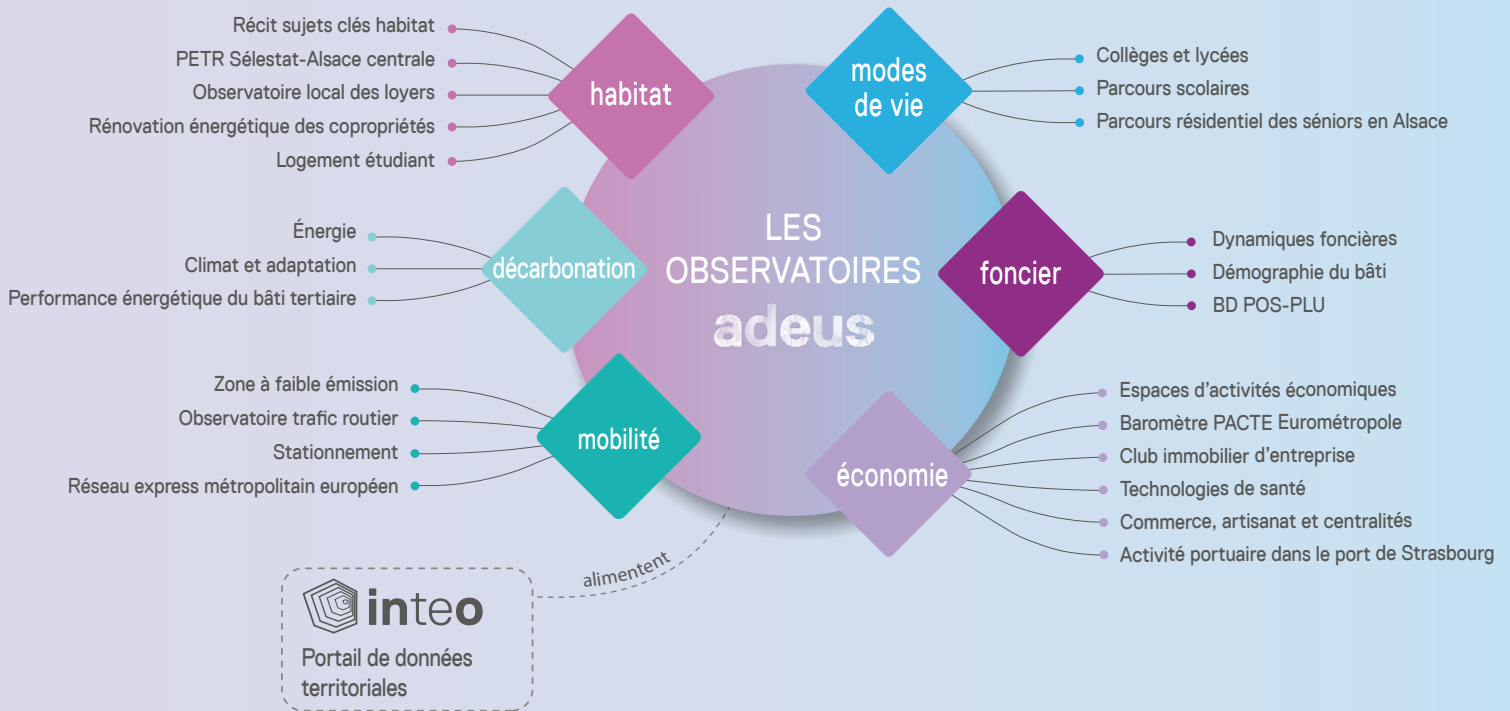
Les observatoires de l'agence ont chacun une gouvernance propre, dans laquelle les différents membres et partenaires participants ont un rôle de suivi et d'identification des priorités d'observation. Leurs feuilles de route sont constituées notamment par la production d'analyses statistiques et la définition des indicateurs pour nourrir les plans d'urbanisme, de mobilité, les projets de territoire, les stratégies et la programmation de l'habitat, la politique de la ville, etc.

Ce fonctionnement permet aux observatoires d'être dans un développement constant d'indicateurs à haute valeur ajoutée et d'outils innovants qui font progresser la compréhension des dynamiques en cours pour appuyer l'aide à la décision.

Ce faisant, ils jouent également un rôle essentiel de lieu de rencontre et d'échange entre les partenaires.

Enfin, l'agence développe, avec ses membres et partenaires, des outils de visualisation, d'extraction et de traitement des données, utiles à la compréhension des différents phénomènes dans les territoires, comme les bases de données et d'indicateurs autour des solutions INTEO, les toiles numériques (filiales : bois, santé et innovation, le connecté : accès aux services) ou encore des enquêtes de terrain (mobilités, modes de vie, sans-abrisme, logements étudiants, loyers, etc.).

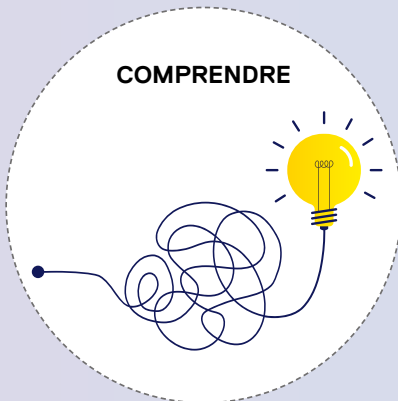
## L'OBSERVATION À LA BASE DES TRAVAUX DU PROGRAMME PARTENARIAL



## UN OBSERVATOIRE EN BREF

### SES TROIS COMPOSANTES

#### COMPRENDRE



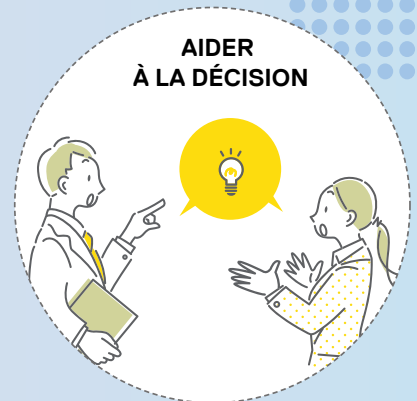
Tableaux de bord  
Cartographies  
Notes, récits

#### PARTAGER



Échanges avec  
les membres, partenaires  
et acteurs des territoires

#### AIDER À LA DÉCISION



Socle pour l'accompagnement  
des politiques publiques  
et leur évaluation

#### SA GOUVERNANCE

comité de pilotage/comité technique avec les membres, partenaires et acteurs, équipe projet

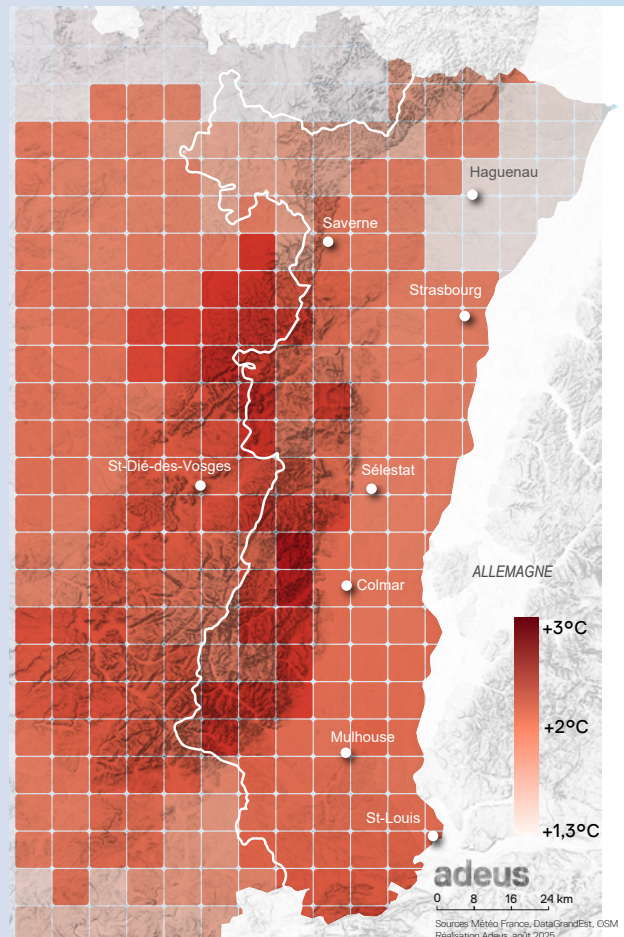
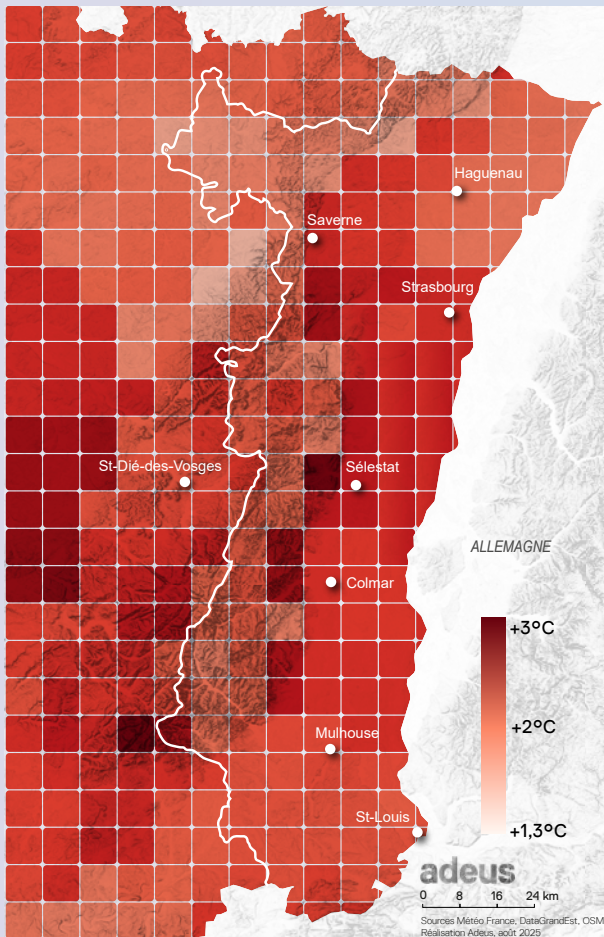


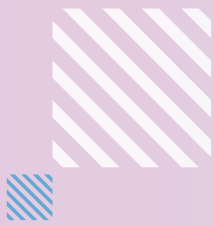
	2025	2026	2027
<b>1.1. L'OBSERVATOIRE DE LA MOBILITÉ</b>			
L'évolution des modes de déplacements [rapport annuel]	*	*	*
L'enquête mobilité certifiée Cerema à l'échelle des bassins de mobilité d'Alsace : suite et portage de la finalisation de la réalisation sur le bassin Sud Alsace [présentation] et résultats essentiels à l'échelle Alsace, Bassins de mobilité Nord Alsace, SCOT d'Alsace du Nord [3 rapports] ainsi que des éclairages spécifiques sur la mobilité en Alsace [2 notes]	*	*	
Analyses des pratiques de mobilité dans le bassin de mobilité Nord Alsace à partir des résultats de l'enquête mobilité certifiée Cerema [2 notes, diaporamas]	*	*	*
30 ans d'observation du tramway [ouvrage] - PROJET ACHEVÉ	*		
La gouvernance de l'observatoire et son partenariat [3 réunions partenariales]	*	*	*
<b>LES OBSERVATOIRES PARTICULIERS DE SUIVI</b>			
Observatoire zone à faibles émissions (ZFE) : suivi des mesures mises en œuvre [1 note, rapport]	*	*	*
Observatoire voie métropolitaine M35 : suivi des mesures mises en œuvre [rapport] - PROJET ACHEVÉ	*		
Observatoire évolution du trafic routier sur l'avenue du Rhin [diaporama] - PROJET ACHEVÉ	*		
Observatoire mise en œuvre du réseau express métropolitain (REM) [3 notes]	*	*	*
Observatoire du stationnement sur l'Eurométropole de Strasbourg [1 note, présentations]	*	*	*
Observatoire du trafic routier sur le Bas-Rhin [2 présentations et 1 note]	*	*	*
<b>1.2. L'OBSERVATOIRE DE L'HABITAT ALSACE (ADEUS-ADIL 68)</b>			
Le récit annuel des sujets clés en habitat [2 notes]	*	*	*
L'évolution du logement social (RPLS) [fichier numérique]	*	*	*
La gouvernance de l'observatoire et son partenariat [réunions partenariales]	*	*	*
<b>LES OBSERVATOIRES PARTICULIERS DE SUIVI</b>			
Observatoire de l'habitat : PETR Sélestat-Alsace centrale [diaporama]	*	*	*
Observatoire des copropriétés et de la rénovation énergétique Alsace [fichier numérique, 1 note]	*	*	*
Observatoire local des loyers du Bas-Rhin (OLL) [rapport]	*	*	*
Observatoire du logement étudiant en Alsace (OTLE) [1 note]	*	*	*
Observatoire du sans-abrisme dans l'Eurométropole de Strasbourg [data visualisation]	*	*	*
<b>1.3. L'OBSERVATOIRE DU FONCIER ALSACE</b>			
Le récit annuel de la consommation foncière en Alsace [2 notes]	*	*	*
La mise à jour des bases de données de l'observatoire : POS/PLU et fichiers fiscaux Majic [processus interne]	*	*	*
Construction d'indicateurs complémentaires : approfondissement des indicateurs sur les dynamiques foncières, caractérisation de l'évolution du bâti, typomorphologie des tissus urbains en Alsace [processus interne]	*	*	*
La gouvernance de l'observatoire et son partenariat [réunions partenariales]	*	*	*
<b>1.4. L'OBSERVATOIRE DE L'ÉCONOMIE</b>			
L'observatoire des espaces d'activités économiques d'Alsace (1 <sup>re</sup> phase Bas-Rhin) [1 note, data visualisation]	*	*	*
Le suivi de l'évolution territoriale de l'économie dans le Bas-Rhin - PROJET ANNULÉ	*	*	*
Préfiguration de l'observatoire économique à l'échelle du Rhin supérieur [data visualisation]		*	
La gouvernance de l'observatoire et son partenariat [réunions partenariales]	*	*	*
<b>LES OBSERVATOIRES PARTICULIERS DE SUIVI</b>			
L'immobilier d'entreprise dans le Bas-Rhin [note, data visualisation]	*	*	*
L'observatoire de l'activité portuaire dans le port de Strasbourg - NOUVEAU PROJET			
La toile des technologies de santé : échelle de l'Eurométropole [data visualisation]	*	*	*
Mise en place d'un observatoire du commerce, de l'artisanat et des centralités [présentation, note]	*	*	*
Mise à jour du portrait de l'économie culturelle et créative dans l'Eurométropole de Strasbourg NOUVEAU PROJET		*	*



	2025	2026	2027
<b>1.5. L'OBSERVATOIRE DE LA DÉCARBONATION ET LA RÉSILIENCE DES TERRITOIRES</b>			
Construction du référentiel de données de l'observatoire [processus interne]	*	*	*
Comprendre les évolutions de la décarbonation, de la résilience climatique et de la consommation énergétique sur nos territoires [3 notes]	*	*	*
La gouvernance de l'observatoire et son partenariat [réunions partenariales]	*	*	*
<b>LES OBSERVATOIRES PARTICULIERS DE SUIVI</b>			
La performance énergétique du bâti tertiaire dans l'Eurométropole [data visualisation, note]	*	*	*
<b>1.6. L'OBSERVATOIRE DES MODES DE VIE ALSACE ET AGGLOMÉRATION DE SAINT-DIÉ DES VOSGES</b>			
Préfiguration de l'observatoire, lancement de l'enquête et 1 <sup>ers</sup> résultats [diaporama] - PROJET ACHEVÉ	*		
Approfondissement des résultats [3 Notes]	*	*	*
La gouvernance de l'observatoire et son partenariat [réunions partenariales]	*	*	*
<b>LES OBSERVATOIRES PARTICULIERS DE SUIVI</b>			
Observatoire des parcours scolaires en Alsace [présentations]	*	*	*
Les comportements dérogatoires dans les collèges : secteur Eurométropole de Strasbourg et Mulhouse Agglomération (M2A) [diaporama]	*	*	*
Prospective des lycées eurométropolitains [diaporama] - PROJET ACHEVÉ	*		*
Observatoire du parcours résidentiel des séniors en Alsace [présentations]	*	*	*
<b>1.7. LE DÉVELOPPEMENT D'OUTILS DE PROSPECTIVE</b>			
Le portail d'indicateurs INTEO : audit et mises à jour des solutions numériques, mutualisation avec les membres et formation des partenaires à l'outil [présentations, formation]	*	*	*
Développement des solutions numériques et enrichissement des observatoires avec les agences 7Est [processus interne]	*	*	*

**ÉVOLUTION DE LA TEMPÉRATURE MOYENNE ESTIVALE (À GAUCHE) ET MOYENNE HIVERNALE (À DROITE) ENTRE LA DÉCENNIE 1913-1922 ET LA RÉFÉRENCE (1961-1990)**





## AXE 2

# FAVORISER LA DÉCARBONATION ET LA RÉSILIENCE CLIMATIQUE DES TERRITOIRES

La décarbonation est un des axes majeurs de la lutte pour limiter l'augmentation des températures de la planète et ses conséquences délétères en matière de dérèglement climatique. Il ne s'agit pas d'une problématique uniquement environnementale ; elle est bien au contraire au cœur de l'ensemble des politiques publiques. Elle suppose à ce titre une action coordonnée sur l'ensemble des champs de leurs actions : habitat, mobilité, foncier, économie, mais aussi modes de vie.

La résilience climatique, elle, est la réponse des territoires pour surmonter les inévitables aléas climatiques à venir en lien avec le dérèglement climatique, comme les sécheresses, les inondations, les canicules qui vont s'intensifier dans les décennies à venir. Cette résilience climatique vaut aussi bien pour les sociétés humaines que pour les écosystèmes.

La décarbonation, comme la résilience climatique, amènent à poser la question du devenir des sols, car il s'agit d'une « ressource » transversale et essentielle pour la vie de l'homme et le fonctionnement des activités de nos territoires. Répondre à l'objectif de zéro artificialisation des sols pour 2050 implique de préparer les territoires à cette obligation, en travaillant sur la sobriété foncière pour tous les types d'usage des sols, tout en facilitant l'acceptabilité de cette mutation systémique.

Les réponses à apporter doivent garantir le bien-être des habitants et faire émerger de nouvelles opportunités pour redynamiser les territoires, tout en limitant les émissions de carbone.

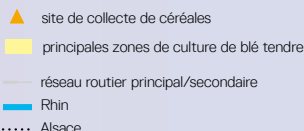
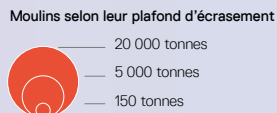
Pour y parvenir, l'Adeus accompagne les territoires dans la mise en œuvre de différents leviers :

- Une meilleure efficacité énergétique, notamment dans l'habitat ou le tertiaire, l'usage de mobilités décarbonées, les circuits courts dans les milieux économiques, le développement des énergies renouvelables et la réduction de la proportion d'énergies fossiles dans le mix énergétique global.
- La mise en œuvre de politiques favorisant la résilience climatique, par exemple de végétalisation permettant de favoriser la qualité de vie des habitants, la biodiversité, la réduction des îlots de chaleur et l'infiltration des eaux pluviales.
- L'optimisation de l'usage des sols en travaillant sur la valorisation des potentiels fonciers dans les espaces déjà urbanisés et la capacité d'évolution des tissus bâtis existants. Il s'agit bien d'identifier le potentiel d'espaces libres au sein des secteurs urbanisés, en tenant compte du maintien d'espaces de respiration, de travailler les potentiels de transformation du tissu bâti, pour répondre aux besoins de développement tout en renforçant la fonctionnalité écologique des territoires, essentielle pour faire face au dérèglement climatique.

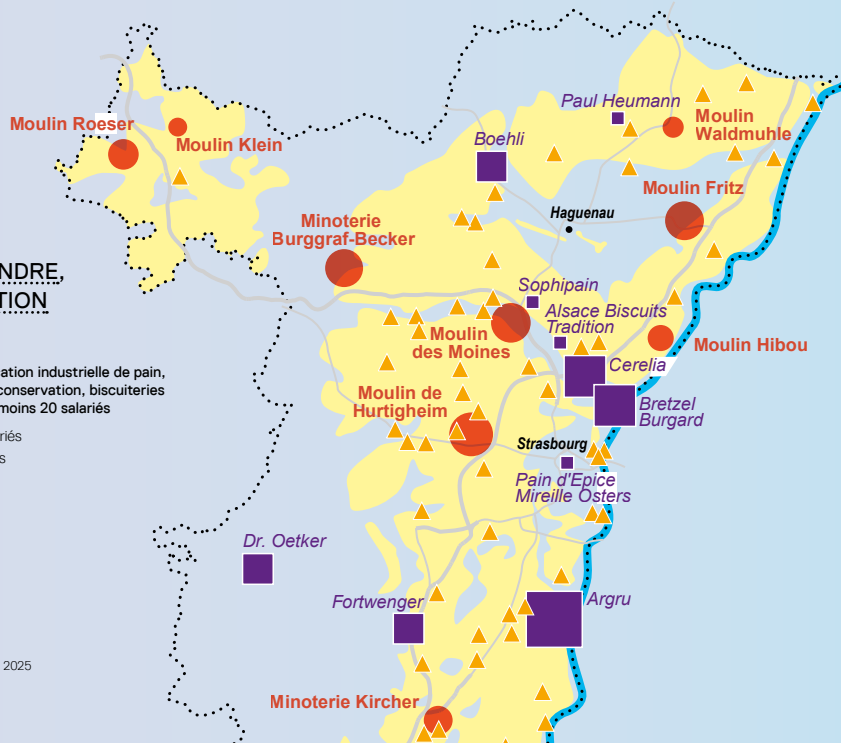
*Quelques travaux : les plans climat-air-énergie territoriaux (PCAET), l'étude de la caractérisation de problématique énergétique, de travaux sur l'urbanisme et la santé, l'économie circulaire, la densification maîtrisée des zones d'habitat et d'activités.*



**FILIÈRE BLÉ-FARINE-PAIN EN ALSACE**  
**PRINCIPAUX LIEUX DE CULTURE DU BLÉ TENDRE,**  
**MOULINS ET INDUSTRIELS DE LA PANIFICATION**

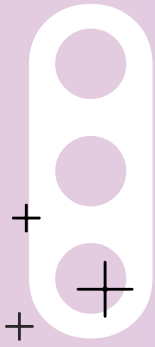


adeus  
 Réalisation Adeus, septembre 2025



**AXE 2 FAVORISER LA DÉCARBONATION ET LA RÉSILIENCE CLIMATIQUE DES TERRITOIRES**

	2025	2026	2027
<b>2.1. PROMOUVOIR LES PROJETS ÉNERGÉTIQUES ET CLIMATIQUES LOCAUX</b>			
Accompagnement à l'élaboration du PCAET du PETR du Piémont des Vosges [contribution au dossier d'élaboration]	*	*	
Accompagnement du PETR de Sélestat dans l'élaboration du schéma directeur énergie [rapport]	*	*	
Caractérisation des enjeux sur les gravières alsaciennes : accueil du public, biodiversité et projets photovoltaïques - PROJET ANNULÉ	*		
Accompagnement de l'Eurométropole de Strasbourg dans la révision du PCAET [à préciser]	*	*	*
<b>2.2. CONTRIBUER À L'ÉMERGENCE D'UNE ÉCONOMIE DURABLE</b>			
Pacte pour une économie locale durable : suivi et développement du "Baromètre du Pacte" et de la feuille de route [data visualisation, présentations]	*	*	*
Agriculture : accompagner les transitions du système alimentaire local au sein de l'Eurométropole de Strasbourg [diaporama] - PROJET ACHEVÉ	*		
Logistique urbaine : participation aux réflexions menées par l'Eurométropole de Strasbourg (foncier, dernier kilomètre) [présentations, 1 note]	*	*	*
<b>2.3. PROPOSER DES SOLUTIONS POUR FAVORISER LA BIODIVERSITÉ ET UN URBANISME DE BIEN-ÊTRE (SANTÉ) ET DE PROXIMITÉ</b>			
PLU de l'Eurométropole de Strasbourg : accompagnement du volet urbanisme et santé [3 notes]	*	*	
7 Est : pour un urbanisme favorable à la santé : accompagnement à la territorialisation et à la formation aux contrats locaux de santé, et pour les SCoT aux enjeux de l'UFS [à préciser]	*		
<b>2.4. PRÉPARER LES TERRITOIRES AU ZÉRO ARTIFICIALISATION</b>			
PLUi de l'Eurométropole de Strasbourg : étude du potentiel d'évolution du foncier [présentations] PROJET ACHEVÉ	*		
PLUi de l'Eurométropole de Strasbourg : mise en place et suivi d'indicateurs de suivi de l'imperméabilisation [diaporama] - NOUVEAU PROJET		*	*
Évolution des espaces logistiques et de transports sur le secteur de Strasbourg Cronenburg [diaporama]	*	*	
Accompagnement à l'élaboration du programme local d'aménagement économique de l'Eurométropole de Strasbourg (ex-schéma directeur des ZAE) [diaporama]	*	*	
Évolution des espaces périurbains/densification douce [diaporama] - PROJET ACHEVÉ	*		
Transformation du parc d'activité du Ried et de la Z.A. de Weyersheim [diaporama] - PROJET ACHEVÉ	*		
Accompagnement à l'élaboration du schéma directeur du port [à préciser] - NOUVEAU PROJET		*	*
<b>2.5. PARTAGER ET DÉBATTRE AUTOUR DE SUJETS DE PROSPECTIVE</b>			
Groupe de travail : évolution des outils réglementaires pour une planification bas-carbone dans les PLUi [animations, présentations]	*	*	*
Adaptation des zones d'activités au dérèglement climatique (projet "Climability care") [présentation]	*	*	



## AXE 3

# CO-CONSTRUIRE LES RÉPONSES À LA SPÉCIFICITÉ DES TERRITOIRES DE VIE ET AUX ASPIRATIONS DE LEURS POPULATIONS

Les territoires ne sont pas identiques. Leurs caractéristiques propres ainsi que les aspirations de leurs habitants, varient selon la situation et l'environnement de chacun, et selon les différentes échelles territoriales prises en compte, pouvant aller du grand territoire aux quartiers des villes ou hameaux. Par conséquent, une réponse adaptée est nécessaire pour chaque territoire.

L'Adeus est un acteur central auprès des collectivités, pour les accompagner dans la compréhension de leurs spécificités pour mieux adapter les réponses à apporter aux transformations en cours et aux besoins des territoires, des populations, notamment lors de l'élaboration de leurs documents cadre, d'action et dans l'animation lors de la mise en œuvre.

Les actions d'adaptation que propose l'agence reposent sur une bonne compréhension de la géographie des territoires, ainsi que sur la valorisation des spécificités paysagères et environnementales. Elles prennent également en compte les dynamiques territoriales, notamment démographiques, économiques et les modes de vie, sur une approche à plusieurs échelles, pouvant rendre lisibles les opportunités de mutualisation de ressources avec les territoires voisins.

Ainsi, en se fondant à la fois sur le socle de connaissances de ses observatoires et sur ses expertises en capacité d'animation dans les territoires, l'agence accompagne efficacement ses membres dans les stratégies d'aménagement, l'élaboration de projets de territoire et documents d'urbanisme, de programmation d'habitat et d'ingénierie de projet d'aménagement.

**Quelques travaux :** plan départemental du Bas-Rhin, de l'habitat, programme local de l'habitat, plan départemental d'action pour le logement et l'hébergement des personnes défavorisées, SCoT, PLU, projets de territoire communaux, intercommunaux et métropolitains, études urbaines, paysagères et patrimoniales...

### PLAN D'AMÉNAGEMENT ET DE DÉVELOPPEMENT DURABLES DU PLUI DE LA VALLÉE DE LA BRUCHE

**Développement et attractivité**  
Des espaces urbanisés à prioriser pour le développement urbain et le renforcement de la proximité :

- Espace urbain, dont :
  - centre-bourg
  - pôle complémentaire
  - pôle relais
- Activités économiques :**
  - espace économique existants à conforter et optimiser
  - secteur touristique à conforter

**Milieus naturels et ressources**  
Des espaces naturels à préserver pour leur rôle écologique, économique et paysager, dont :

- espace à dominante forestière
- espace à dominante prairiale et agricole
- milieu naturel remarquable
- la Bruche et ses affluents : colonne vertébrale du territoire
- corridor écologique à maintenir
- espace de transition entre milieux urbanisés et naturels à valoriser

**Connexions et proximité**  
La colonne vertébrale du territoire, support de mobilités alternatives et d'opportunités pour augmenter la proximité des emplois, services et équipements :

- axe de mobilités majeur, levier de développement de la vallée
- polarité autour des gares
- rabattement tous modes à organiser vers les gares



St-Dié-des-Vosges  
Épinal

adeus  
Réalisation Adeus, février 2024



### AXE 3

## CO-CONSTRUIRE LES RÉPONSES À LA SPÉCIFICITÉ DES TERRITOIRES DE VIE ET AUX ASPIRATIONS DE LEURS POPULATIONS

2025 2026 2027

### 3.1. DES DÉMARCHES D'ACCOMPAGNEMENT DE PROJET INTERTERRITORIAL, DE L'INTERCOMMUNALITÉ AUX GRANDES ÉCHELLES : PROJETS DE TERRITOIRE, DOCUMENTS DE PLANIFICATION ET DE PROGRAMMATION

Politique de la ville à Strasbourg : accompagnement à l'évaluation en continu de la politique de la ville [diaporama]	*	*	*
Plan départemental de l'habitat Bas-Rhin et Haut-Rhin : appui à l'élaboration [diaporama, 1 note]	*	*	*
Plan départemental d'action pour le logement et l'hébergement des personnes défavorisées en Alsace (PDALHPD) : suivi et accompagnement de l'élaboration [diaporama]	*	*	*
Suivi de la réforme des attributions des logements sociaux dans l'Eurométropole de Strasbourg [présentations]	*	*	*
PLH de la communauté de communes du Canton d'Erstein : suivi de la mise en œuvre [diaporama]	*	*	
PLH de la communauté de communes de Sélestat : appui à l'élaboration [diaporama]	*	*	
SCoT région de Strasbourg (SCOTERS) : accompagnement à la révision [projet de réunion] - PROJET ACHEVÉ	*		
SCoT région de Strasbourg (SCOTERS) : accompagnement au suivi du SCoT [diaporama]		*	*
PETR de l'Alsace du Nord : accompagnement à la révision [dossier de révision] - PROJET ACHEVÉ	*		
PETR de l'Alsace du Nord : accompagnement au suivi du SCoT [diaporama]	*	*	*
PETR Sélestat-Alsace centrale : accompagnement à la révision du SCoT et à l'élaboration du DACCL [dossiers de révision et d'élaboration]	*	*	
SCoT Colmar-Rhin-Vosges : accompagnement à la révision [contribution au dossier de révision]	*	*	*
PLU de l'Eurométropole de Strasbourg : synthèse de l'évaluation [rapport] - PROJET ACHEVÉ	*		
PLU de l'Eurométropole de Strasbourg : accompagnement à l'évaluation des volets mobilité et habitat - PROJET ACHEVÉ	*		
PLU de l'Eurométropole de Strasbourg : alimentation des modèles de trafic [diaporama]	*	*	
PLU de l'Eurométropole de Strasbourg : modification n°5 – évaluation environnementale [contribution au dossier de modification]	*	*	*
PLU de l'Eurométropole de Strasbourg : déclaration de projet et évaluation environnementale [contribution à 3 dossiers de déclaration de projet]	*	*	
PLU de l'Eurométropole de Strasbourg : accompagnement à la préparation de la révision [rapport, présentations, contributions]	*	*	*
Plan de sauvegarde et de mise en valeur de Strasbourg (PSMV) : accompagnement à la modification [dossier de modification] - NOUVEAU PROJET		*	*
PLUi de la communauté d'agglomération de Haguenau : accompagnement à l'élaboration et valorisation des travaux [dossier d'élaboration, 1 note]	*		
PLUi de la communauté de communes de la Vallée de la Bruche : accompagnement à l'élaboration [dossier d'élaboration]	*	*	*
PLUi de la Communauté de communes de la Basse-Zorn : accompagnement à l'élaboration [dossier d'élaboration]	*	*	*
Accompagnement à l'évolution du PLUi de la communauté de communes du Pays de Barr : modifications n°1, n°2 et déclaration de projet [dossier de modification, dossier de déclaration de projet]	*	*	
Communauté de communes de la Plaine du Rhin : accompagnement à l'émergence d'un projet de territoire [diaporama]	*	*	
Agence éphémère : accompagnement à l'émergence d'un projet de territoire à Sainte-Marie-aux-Mines [diaporama]	*	*	
Commune de Kilstett : accompagnement de la déclaration de projet du site TCR (tuyaux centrifugés du Rhin) [dossier de déclaration de projet] - PROJET ACHEVÉ	*		
Accompagnement du plan de mobilité et du projet de territoire de la communauté d'agglomération de Saint-Dié-des-Vosges - PROJET ACHEVÉ	*		
PLUi de la communauté de communes du Pays rhénan : analyse des résultats de l'application du PLUi [diaporama] et accompagnement à la modification n°2 [dossier de modification]	*	*	

### 3.2. APPUYER NOS MEMBRES ET PARTENAIRES EN INGÉNIERIE DE PROJET : PAYSAGE, ARCHITECTURE, PATRIMOINE, ANALYSES URBAINES, PROJECTIONS

Ingénierie de projet pour les communes de l'Eurométropole de Strasbourg : accompagnement des analyses patrimoniales, analyses urbaines et paysagères [diaporamas]	*	*	*
Ceinture verte de Strasbourg : mise en œuvre d'un dispositif d'urbanisme innovant [1 note]	*	*	
Identification des différentes vocations possibles pour les lisières urbaines avec les sites naturels sur l'Eurométropole de Strasbourg [diaporama]	*	*	*
Mise en place et suivi d'indicateurs d'évolution du secteur du plan de sauvegarde et de mise en valeur de Strasbourg (PSMV) [présentations]			
Programme TIMS : articuler écomobilité et mobilité inclusive [présentation]	*	*	

### 3.3. PARTAGER ET DÉBATTRE AUTOUR DE SUJETS DE PROSPECTIVE

7 Est : analyse prospective des impacts des dynamiques démographiques dans le Grand Est [rapport] – PROJET ACHEVÉ	*		
État des lieux de l'enseignement supérieur [présentations]	*	*	
Accompagnement de l'organisation des villes du patrimoine mondial (OVPM) dans l'adaptation des centres historiques pour assurer leur habitabilité [présentation, contribution aux documents de l'OVPM]	*	*	



## AXE 4

# OFFRIR ET PARTAGER DE NOUVELLES LECTURES DU TERRITOIRE ET FACILITER LES COOPÉRATIONS EN RÉSEAU

L'agence s'attache à la fois à défricher et faire émerger les nouvelles tendances et façons de faire, et à les diffuser le plus largement possible. Elle s'appuie sur de nombreux réseaux locaux, régionaux, nationaux et internationaux, en intervenant comme animateur ou en participant à des réseaux et événements prospectifs, pour en tirer des enseignements et les intégrer à ses projets du programme partenarial.

Elle expérimente, avec les parties prenantes, de nouvelles stratégies et visions ainsi que de nouveaux partenariats pour favoriser la coopération entre territoires par le biais de nouvelles formes de contractualisation et de coopération (réciprocité, projets européens ou nouveaux dispositifs d'État, conférence territoriale avec ses membres, ...).

L'agence produit des éclairages dans des domaines peu explorés localement, comme les liens entre santé, énergie et territoire (nature en ville), l'habitabilité des centres historiques UNESCO, ...

Dans tous les cas de figure, il s'agit de travailler l'acceptabilité des transformations à venir, par des actions pédagogiques, afin d'en comprendre les enjeux et d'expliquer leurs conséquences. Pour ce faire, l'Adeus développe des expertises pointues et innovantes en matière de techniques d'animation de réunions, d'ateliers de projet ou encore de concertation.

En outre, des événements et des débats (conférences d'experts nationaux, débats techniques en urbanisme,) sont proposés pour mettre en perspective différentes tendances et alimenter les réflexions des membres, partenaires, acteurs du territoire et le grand public.

**Quelques travaux :** les contrats de réciprocité entre l'Eurométropole de Strasbourg et des communes des Vosges et de la Vallée de la Bruche, la conférence territoriale de l'Adeus avec les élus membres, participations aux réseaux, la représentation de ses membres dans des cercles comme le comité régional de l'habitat et de l'hébergement, la commission départementale d'aménagement commercial ou de commissions du Rhin supérieur, des ateliers techniques en urbanisme, des cycles de rencontre-conférence avec le public.



DEUXIÈME CONFÉRENCE  
TERRITORIALE DE L'ADEUS :  
LA DENSITÉ MAÎTRISÉE



## AXE 4 OFFRIR ET PARTAGER DE NOUVELLES LECTURES DU TERRITOIRE ET FACILITER LES COOPÉRATIONS EN RÉSEAU

	2025	2026	2027
<b>DES PROJETS DE COOPÉRATION INNOVANTS ENTRE LES TERRITOIRES</b>			
Participation au projet de territoire du Rhin supérieur et à l'animation de sa mise en œuvre [présentations, réunion partenariale]	*	*	
Réciprocités Eurométropole de Strasbourg/Bruche/Saint-Dié-des-Vosges : plateforme d'échanges [présentations]	*	*	*
Réciprocités entre Strasbourg et le parc naturel régional des Vosges du Nord : plateforme d'échanges [présentations]	*	*	*
Réciprocités : partages d'expériences, animation de la démarche menuiserie bois local [animation], mise en place d'une toile filière bois [datavisualisation] et analyses comparatives des coopérations territoriales en France [diaporama]	*	*	*
Conférence territoriale de l'Adeus [notes, présentations]	*	*	*
<b>DÉBATS ET PARTAGES AUTOUR DE SUJETS DE PROSPECTIVE</b>			
Participation au réseau d'ingénierie territoriale d'Alsace (RITA) : participation aux réunions du réseau et aux groupes de travail [présentations]	*	*	*
Participation au réseau des partenaires publics et de l'économie mixte de l'Eurométropole de Strasbourg [présentations]	*	*	*
Participation aux réseaux nationaux (FNAU et autres) [animation, présentations]	*	*	*
Participation à la démarche d'observation des centres-villes (FNAU) [à préciser]		*	
Approfondissement des acquis de la 46 <sup>e</sup> rencontre nationale 2025 [ouvrage avec la revue urbanisme, réunions partenariales]	*	*	
Portraits des territoires : évolutions des dynamiques territoriales [à préciser] - NOUVEAU PROJET		*	
<b>RÉSEAUX RÉGIONAUX ET LOCAUX</b>			
Partenariats et réseaux des thématiques de l'agence : habitat (CRHH, AREAL, CBTP), économie (CDAC), environnement (ATMO, ARS), transfrontalier (Rhin supérieur) [présentations]	*	*	*
Rencontre des agences 7 Est [présentations]	*		
<b>DÉBATS ET PARTAGES DES CONNAISSANCES DE L'AGENCE OUVERTS À L'EXPRESSION CITOYENNE</b>			
Rencontres de l'Adeus : cycle de conférences, autres évènements [conférences, actes, vidéos]	*	*	*
Des ateliers techniques de partage en urbanisme pour éclairer les enjeux (3 à 6) [animation, diaporamas]	*	*	*
Partage des travaux de l'Adeus : présentation de travaux ouverte au public, production de "newsletters" mensuelles, diffusion de travaux PAO [diaporamas, notes, data visualisation]	*	*	*

### INSTALLATIONS DES ŒUVRES DES ÉTUDIANTS DE LA HEAR DANS LE CADRE DE SA COLLABORATION À LA 46<sup>e</sup> RENCONTRE NATIONALE DES AGENCES D'URBANISME À LA CAVE À VINS, À STRASBOURG



Photos Bartosch Salmanski/Passe Muraille

# LES LIVRABLES DE NOTRE PROGRAMME PARTENARIAL

Des notes : documents de quatre à huit pages sur des éclairages.

Des diaporamas (expertises) : documents de plusieurs pages sur des sujets exploratoires, d'expertises, d'analyse de données ou de synthèse.

Des rapports : des expertises techniques de plusieurs pages sur des sujets en lien avec les politiques publiques, des travaux prospectifs ou des actes d'événements.

Des dossiers : les documents liés aux documents d'urbanisme en élaboration, approbation, modification et en révision.

Des contributions : des parties de document réalisées pour des dossiers de documents d'urbanisme et de projet.

Des tableaux de bord et fiches : des tableaux synthèse de résultats.

Des datas visualisations : des indicateurs faciles à lire, actualisés régulièrement et illustrés, accessibles sur le site internet [www.adeus.org](http://www.adeus.org)

Des fichiers numériques : des fichiers de données pour les membres et partenaires.

Des ateliers : des ateliers de travail en « workshop » avec les membres, les partenaires et autres acteurs.

Des présentations : des échanges avec les membres et partenaires.

Des réunions partenariales : des réunions de pilotage des observatoires avec les partenaires.

Des animations : des animations de groupes de travail et de démarche collective.

Des processus internes : des méthodes produites pour alimenter les projets.

Des vidéos : des captures vidéo des événements de l'agence ou des productions particulières des projets.

Des ouvrages : publication particulière liée à un événement de l'agence.



**LES PUBLICATIONS DE L'ADEUS SONT TÉLÉCHARGEABLES  
SUR SON SITE INTERNET**

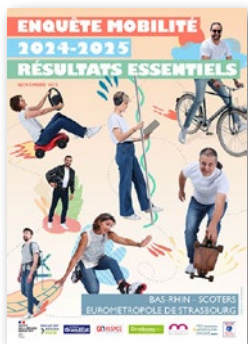




Photo Bartosch Salmansky/Passe Muraille

## VOS INTERLOCUTEURS AU SEIN DE L'ADEUS



### DIRECTION GÉNÉRALE

Pierre Laplane, directeur général • Yves Gendron, directeur général adjoint •

### SECRETARIAT GÉNÉRAL

Marie Mastrangelo, secrétaire générale • Cathie Amiotte • Hyacinthe Blaise • Alexandra Chamroux •  
Pauline Consigny • Jean Isenmann • Youssef Katiri • Laëtitia Ruhland •  
Stéphanie Martin • Sophie Weimar-Monnin •

### HABITAT, POPULATION ET MODES DE VIE

Nadia Monkachi, responsable • Magali Biset - Jules Bortmann • Luca Chiarizia •  
Mathilde Huault • Léa Kine • Camille Muller • Lucile Weill-Barillet •

### MOBILITÉS, CLIMAT, ÉNERGIES

Benoît Vimbert, responsable • Elias Alaoui-Hichami • Suzanne Brolly • Elsa Ettlinger • Antoine Frediani •  
Brice van Haaren • Aurélia Hild • Timothé Kolmer • Amandine Ziegelmeyer •

### PLANIFICATION, ENVIRONNEMENT ET FONCIER

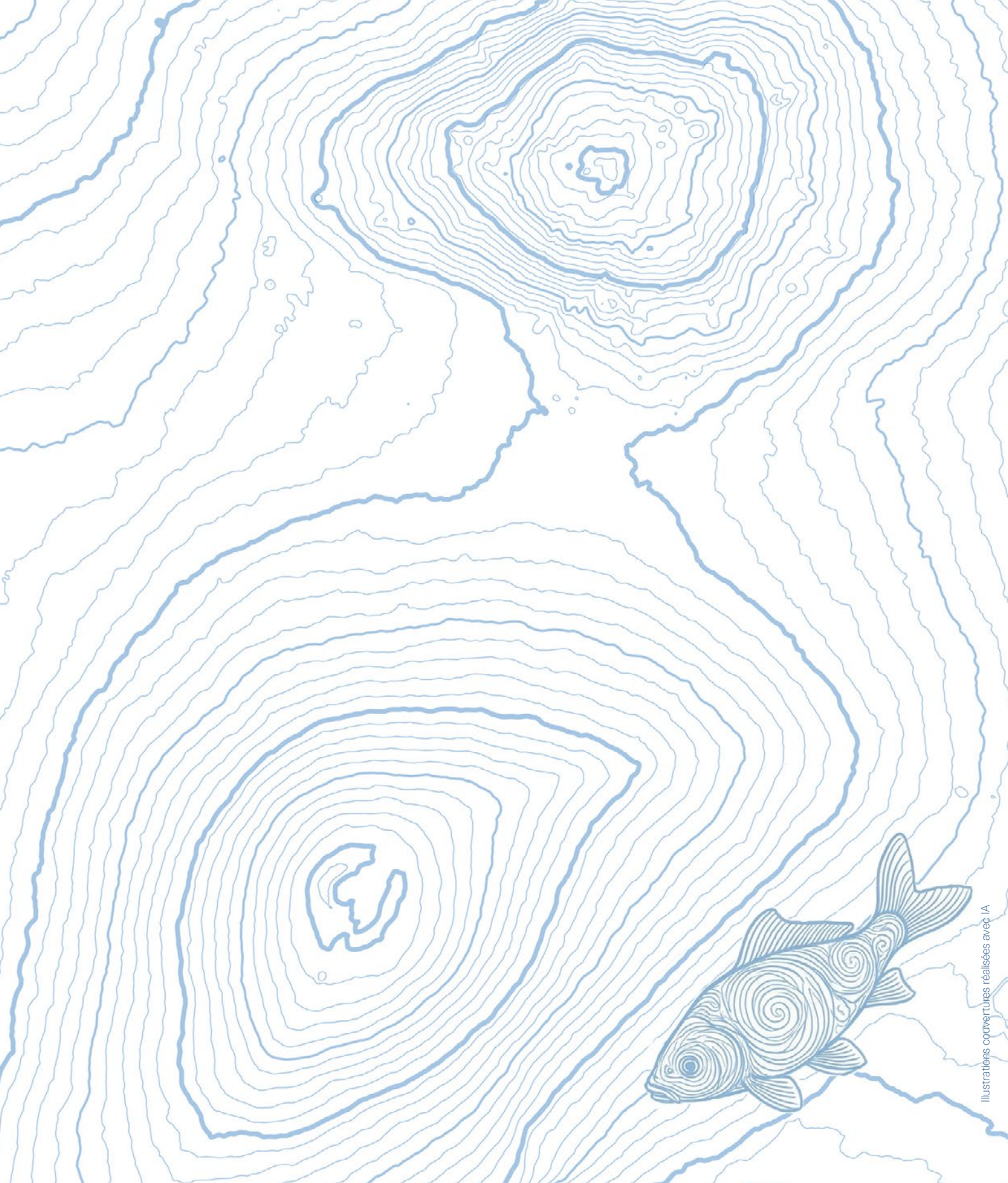
Vincent Piquerel, responsable • Vincent Flickinger • Geoffrey Galdames • Karin Gaugler • Stéphane Hamm •  
Nathalie Oulmann • Pierre-Olivier Peccoz • Sabine Vetter • Stéphane Wolff •

### ÉCONOMIE, AMÉNAGEMENT ET COOPÉRATIONS

David Marx, responsable • Marie-Axelle Borde • Fabienne Commessie • François Karst • Jean-Baptiste Kern •  
Fabien Monnier • Nicolas Prachazal • Janine Ruf •

### SYSTÈME D'INFORMATION DES DONNÉES

Pierre de Cadenet, responsable • Mathieu Lavenn • Julie Lièvre • Stéphane Martin-Huffschmitt •  
Eddy Moubogha • Jean-Yves Sauter •



Illustrations couvertures réalisées avec IA



L'agence  
d'urbanisme  
de Strasbourg  
Rhin supérieur

Directeur de publication : **Pierre Laplane, directeur général**  
Responsable éditorial : **Yves Gendron, directeur général adjoint**  
Équipe projet : **Yves Gendron (chef de projet), Hyacinthe Blaise, Florence Bourquin, Suzanne Brolly, Pierre de Cadenet, Pierre Laplane, David Marx, Marie Mastrangelo, Nadia Monkachi, Vincent Piquerel, Brice van Haaren, Sabine Vetter et Benoît Vimbert**  
Photos : **Jean Isenmann** (sauf mentions) - Mise en page : **Sophie Weimar-Monnin**

© Adeus - Février 2026

Quartier COOP – La Cave à Vins | 2 allée Käthe Kollwitz 67000 Strasbourg  
adeus@adeus.org - [www.adeus.org](http://www.adeus.org)