



Agence
d'urbanisme
de Strasbourg
Rhin supérieur

Plan guide fluvial

Eurométropole de Strasbourg

Schéma des usages de l'eau et ses abords

Secteur canal du Rhône au Rhin



Novembre 2022

Sommaire

Introduction	p. 3
1. Objectifs, méthode et éléments de contexte	p. 5
2. Orientations d'aménagement, zonages et vocations dominantes	p. 10
3. Schéma des usages sur et aux abords du canal du Rhône au Rhin	p. 21
Conclusion	p. 27

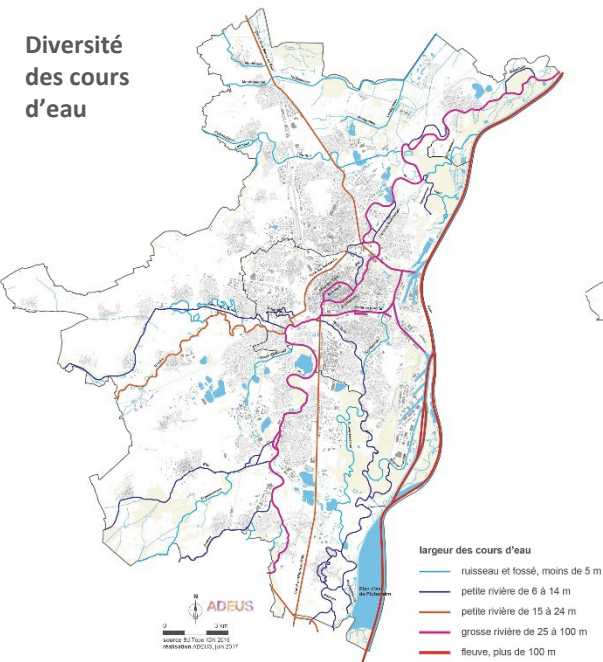
Introduction

Dans l'agglomération strasbourgeoise, le réseau hydrographique est un des éléments fondateurs de la ville et porteur de son identité. Pourtant, le réseau n'est pas toujours très accessible et pourrait être davantage un élément catalyseur dans la politique d'aménagement de la ville et du territoire. La gouvernance et la gestion de la voie d'eau et ses berges sont complexes du fait des compétences diverses des différents acteurs, et les visions sont partielles.

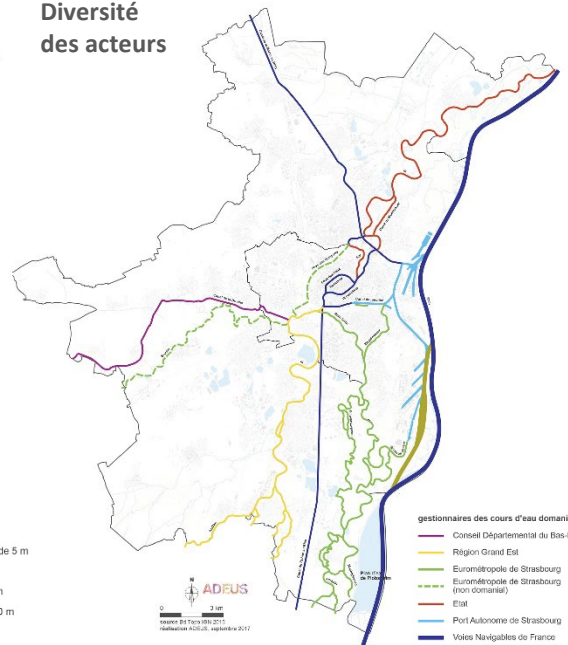
Le Plan guide fluvial de l'Eurométropole de Strasbourg vise à construire une vision et une stratégie du réseau fluvial de l'Eurométropole en lien avec ses environs. Il cherche à répondre à deux questions fondamentales :

- comment améliorer, intensifier l'usage de la voie d'eau et ses abords tout en intégrant les différentes affectations qui peuvent être contradictoires, parfois en compétition les unes avec les autres ?
- comment mettre autour de la table les acteurs de l'eau et ses abords, en respectant les différents besoins et en concevant des orientations communes qui ont comme objectif de rendre l'Eurométropole plus attractive et plus « durable » par son réseau hydrographique ?

Diversité des cours d'eau



Diversité des acteurs



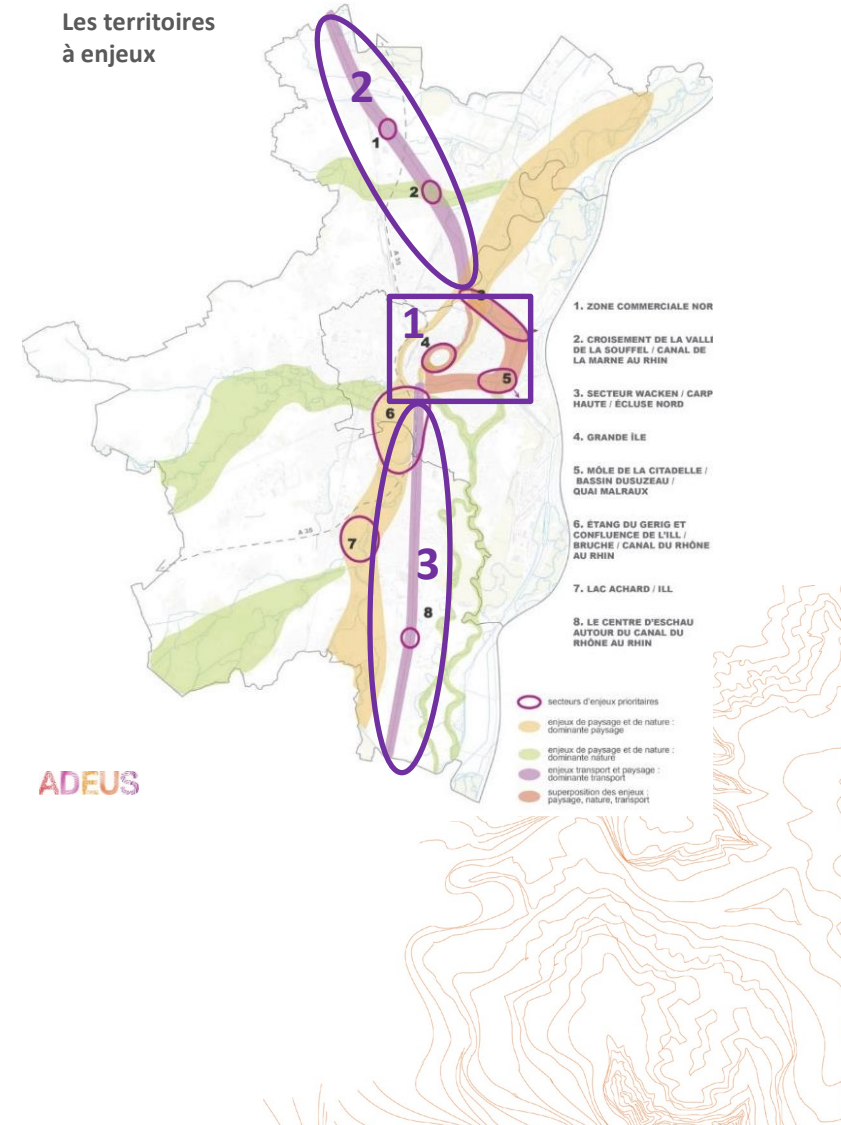
Introduction

Trois territoires d'enjeux identifiés

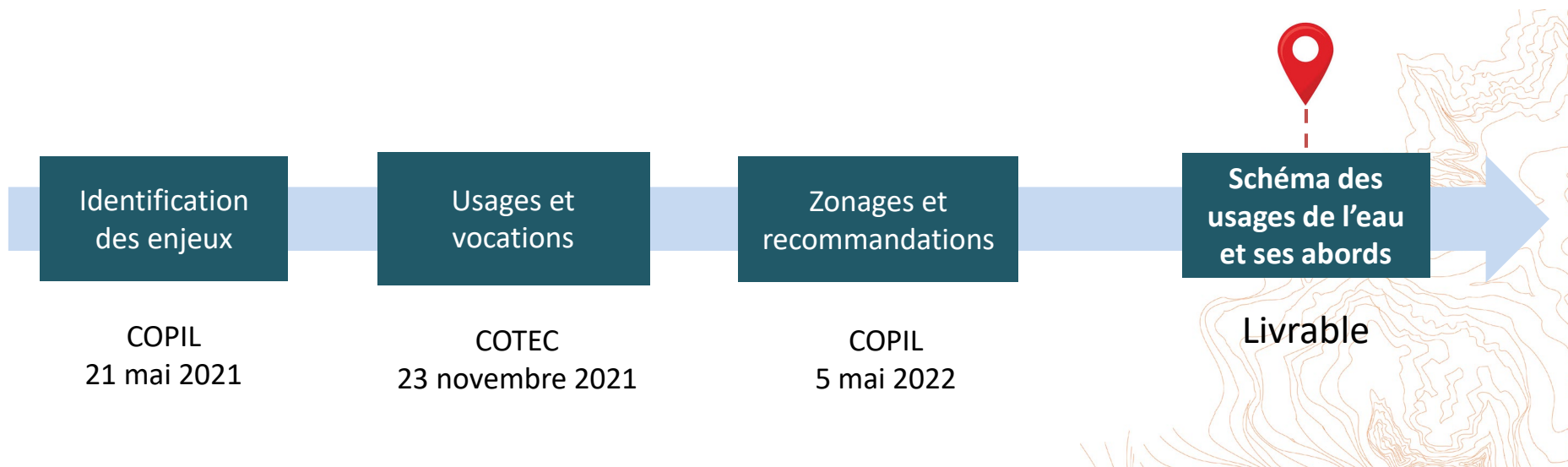
Les territoires d'enjeux sont définis par le croisement des trois thématiques étudiées : paysage/aménités, transport fluvial de marchandises et de personnes, environnement.

Identifiés comme prioritaires par le comité politique de pilotage, ces secteurs font l'objet d'un **schéma des usages de l'eau et ses abords** définissant des zonages et des vocations :

- **Le centre élargi** rassemblant la grande île, le môle de la Citadelle et le canal de la Marne au Rhin du Wacken à l'écluse nord, finalisé en 2019, <https://www.adeus.org/publications/strasbourg-eurometropole-secteur-centre-elargi/>
- **Le canal de la Marne au Rhin**, finalisé en 2019, <https://www.adeus.org/publications/secteur-canal-de-la-marne-au-rhin/>
- **Le canal du Rhône au Rhin**, ici présent.

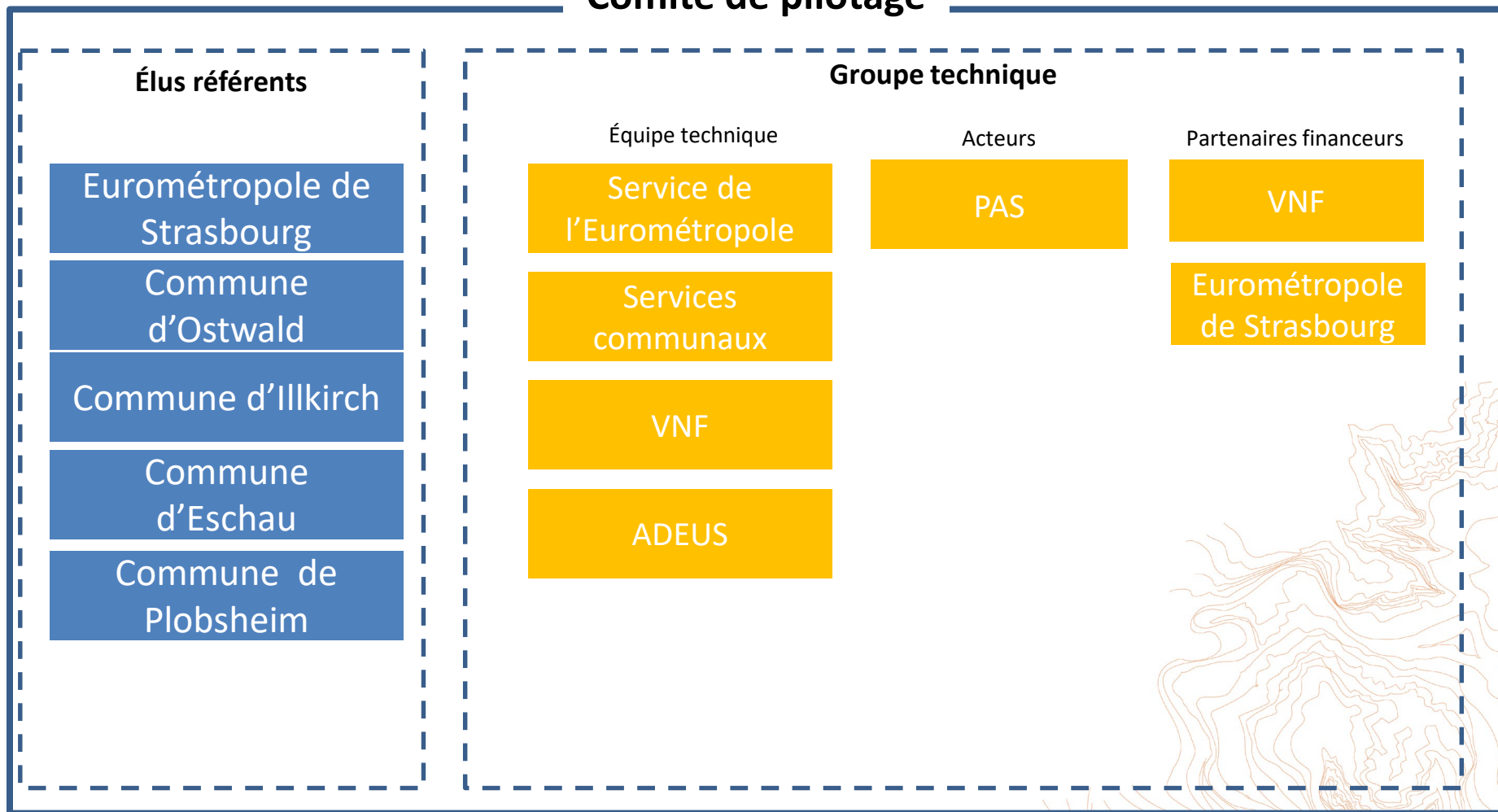


Objectifs, méthode et éléments de contexte



Le pilotage politique du Plan guide fluvial, secteur canal du Rhône au Rhin

Comité de pilotage



Des enjeux identifiés par thèmes



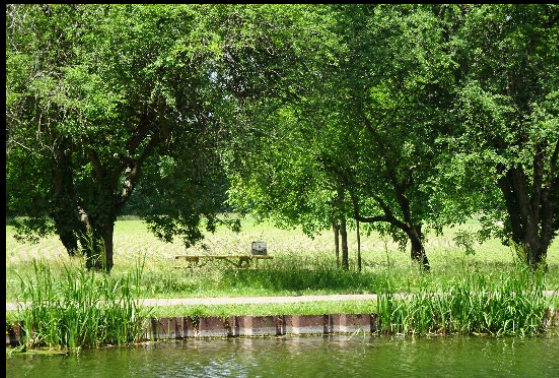
Paysage et aménités



Transport de marchandises



Tourisme fluvial



Environnement

Des vocations classées en quatre catégories

La logistique fluviale

- Péniche de fret de marchandises (gabarit Freycinet)



Le tourisme fluvial

- Collectif : bateaux de croisière, bateaux-mouches
- Individuel : bateaux de plaisance, bateaux sans permis



L'habitat sur l'eau

- Bateaux-logements ou hôtellerie sur l'eau



Animation urbaine et récréatif vert

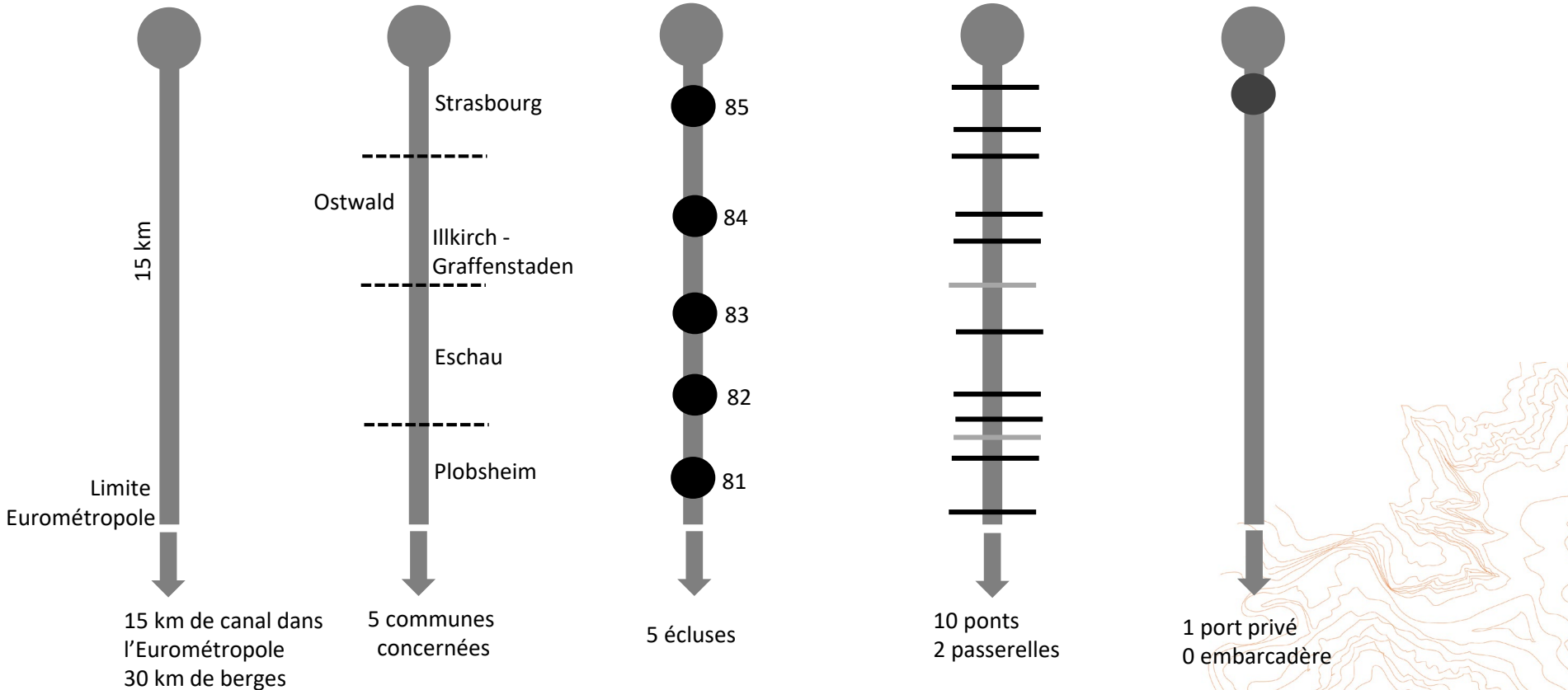
- Pratiques et appropriations de la voie d'eau : petite plaisance fluviale, promenade, déplacements vélos, pêche, baignade, animation en bord d'eau, péniche d'animation (café, restaurant, ...)



Les caractéristiques du canal du Rhône au Rhin

à l'échelle de l'Eurométropole de Strasbourg

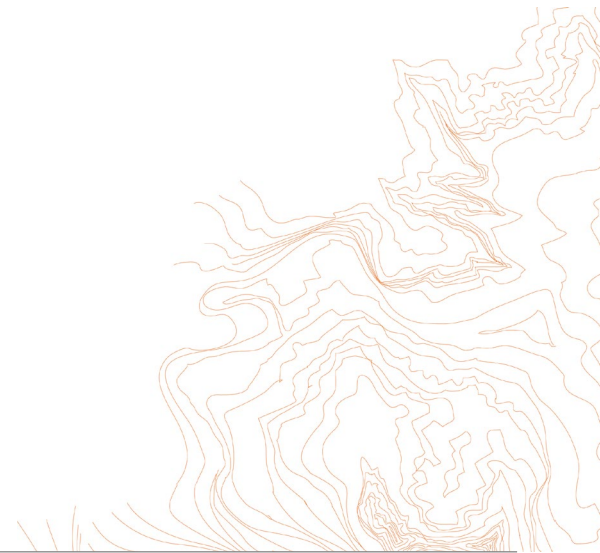
Confluence Ill/canal



Orientations, zonages et vocations dominantes



- ↳ **Logistique fluviale**
- ↳ **Tourisme fluvial**
- ↳ **Habitat sur l'eau**
- ↳ **Animation urbaine**
- ↳ **Récréatif vert**



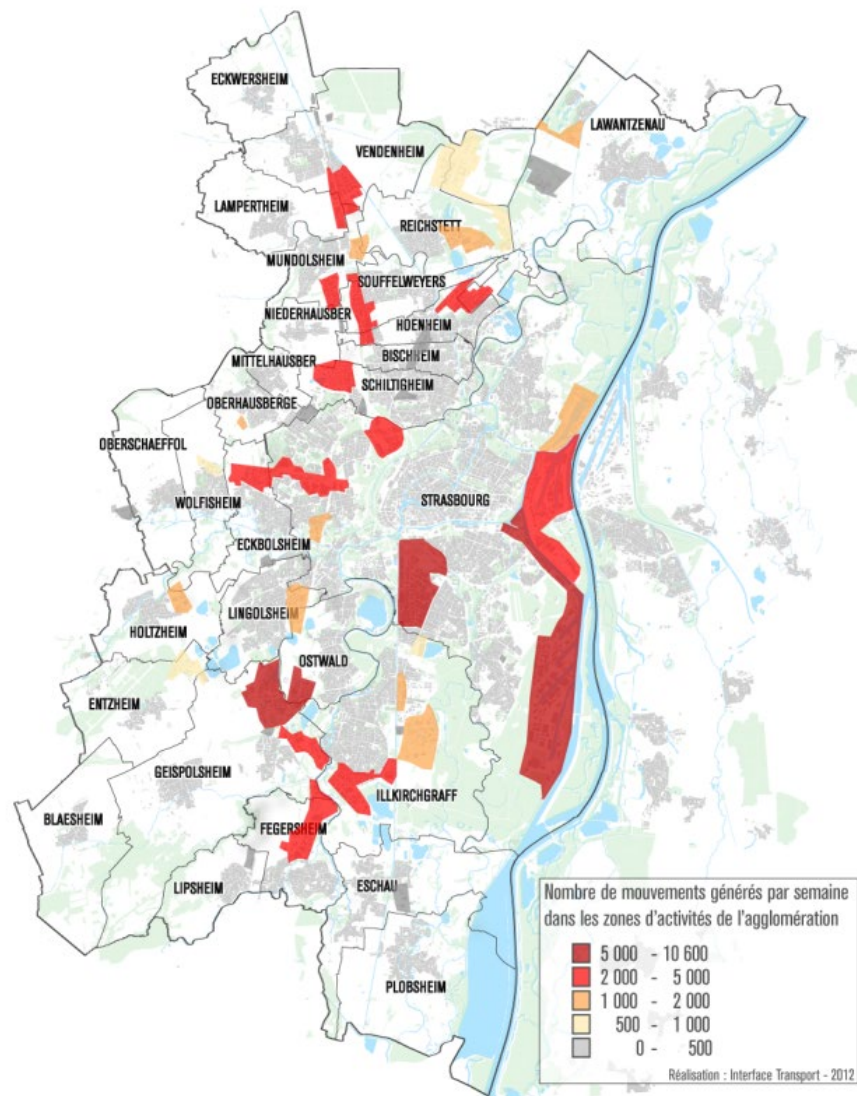
Logistique fluviale

Contexte

Un regard sur le transport de marchandises dans l'Eurométropole de Strasbourg

Selon le diagnostic sur le transport et la distribution des marchandises (2012) :

- 34 % des flux des marchandises ont été générés par les zones d'activités de l'Eurométropole
- La Plaine des Bouchers apparaît comme la zone la plus génératrice de mouvements, avec plus de 11 000 mouvements hebdomadaires et près de 800 établissements



Logistique fluviale

Contexte

Un canal qui ne participe pas assez au report modal dans un contexte de zone à faible émissions (ZFE) :

- Actuellement utilisé par un seul opérateur (Bétonfehr à Eschau) pour du transport de vrac (environ 50 000 t/an), soit l'équivalent de 2 600 camions économisés pour 200 bateaux
- Des contraintes de fonctionnement avec difficulté de retournement des bateaux qui doivent aller jusqu'à Plobsheim pour faire demi-tour

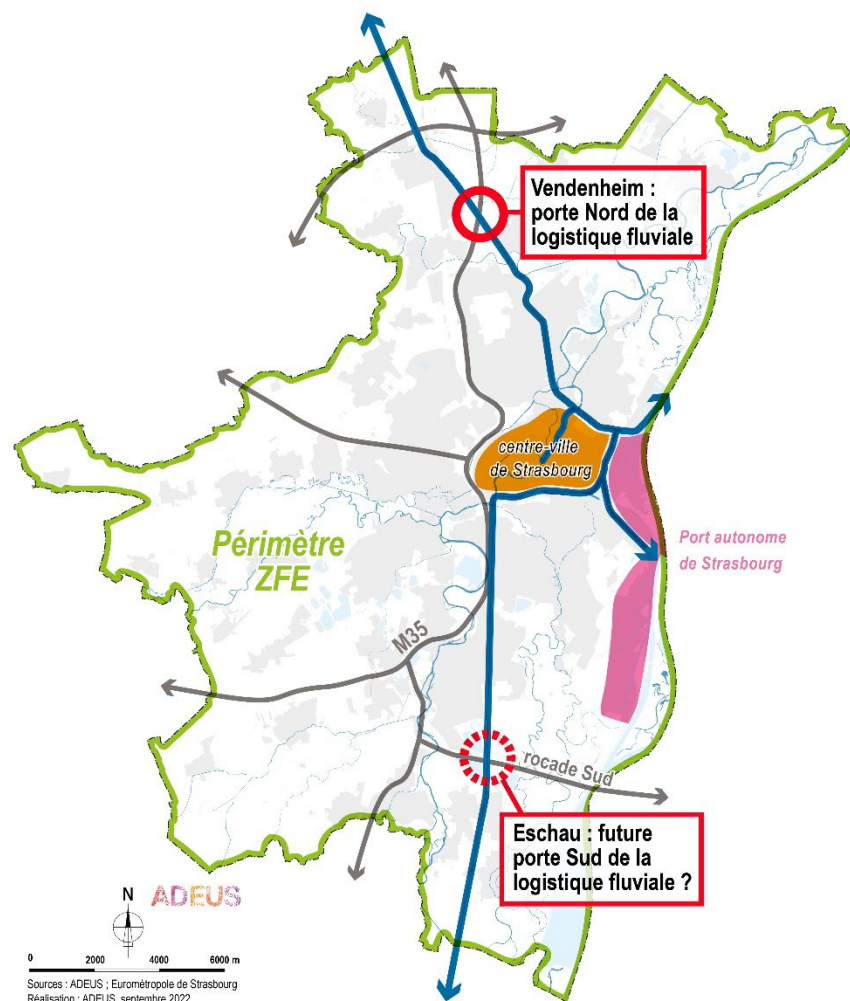
Un potentiel d'intermodalité non exploité aujourd'hui mais stratégique dans un contexte de transition :

- La rocade sud qui connecte directement et rapidement le Port autonome de Strasbourg et l'Allemagne
- La M 35 au contact du canal
- La piste cyclable « Vélostras » pour l'acheminement de petits frets en vélo-cargo

Enjeux

- Renforcer la relation entre le réseau du gabarit Freycinet (dont le canal du Rhône au Rhin), le port et les points clés de développement afin d'intégrer l'écologie fluviale à une économie plus circulaire

Contexte infrastructures de transport



Logistique fluviale

Zonages potentiels

Cette carte identifie des sites potentiels de valorisation de l'infrastructure fluviale dans une perspective de transition énergétique confortant la connexion avec l'intermodalité et le territoire.

1. ZA gravières d'Eschau, future porte sud de la logistique fluviale ?

Secteur de flux de marchandises existants avec les gravières en activité. Situation au sud de l'agglomération et au contact de la rocade sud présentant un fort potentiel d'intermodalité

2. Pont Lixenbuhl

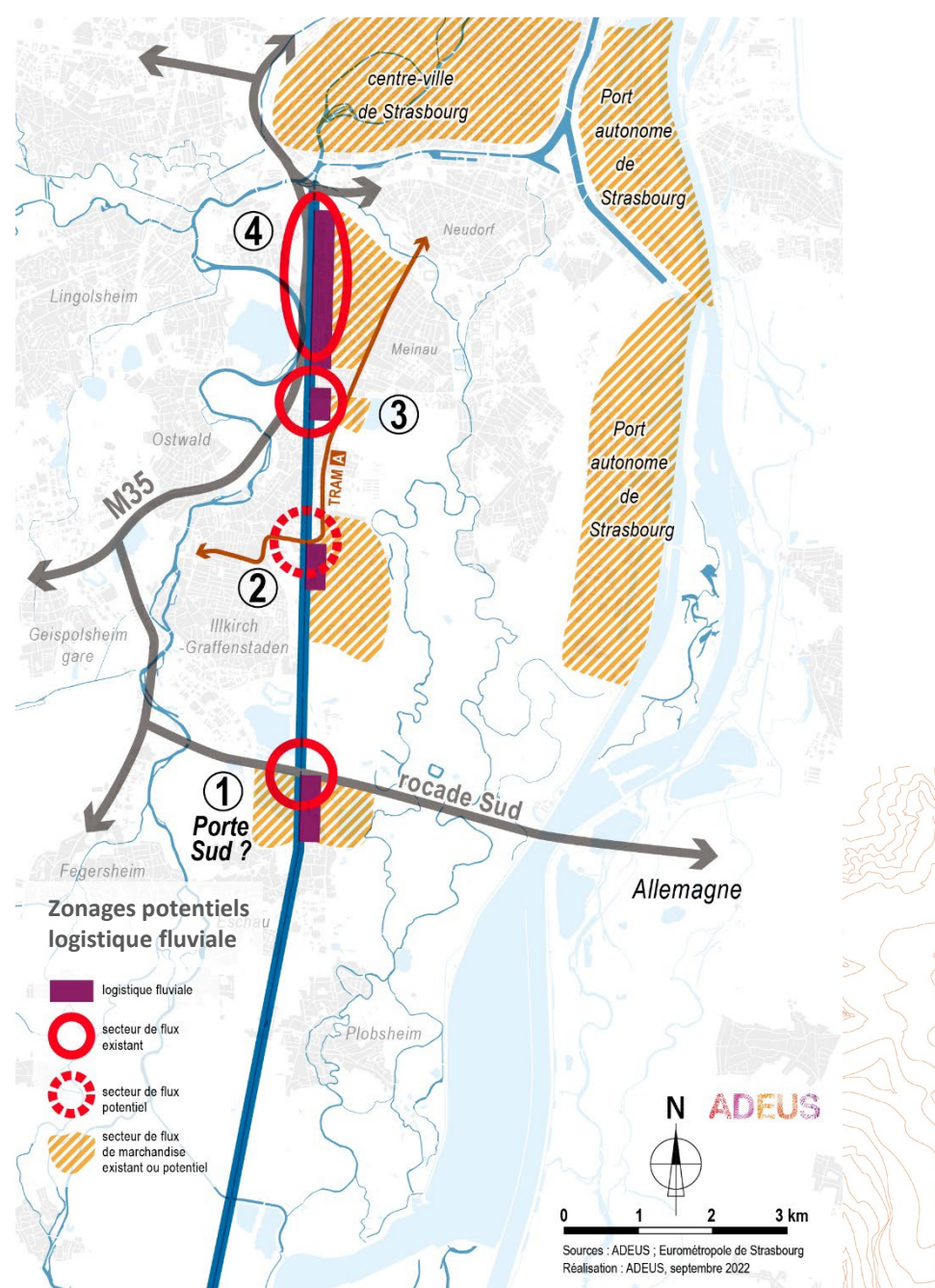
Secteur de flux potentiels par la proximité de nombreux équipements publics, du parc d'innovation et de la zone d'activités rue de l'Industrie

3. Carrefour M 35/M 468

Secteur de flux existants avec le centre commercial et potentiels avec le projet de ferme urbaine pouvant bénéficier du réseau fluvial pour l'acheminement des produits ainsi que l'évacuation des déchets

4. La plaine des Bouchers

Important secteur de flux existants



Tourisme fluvial

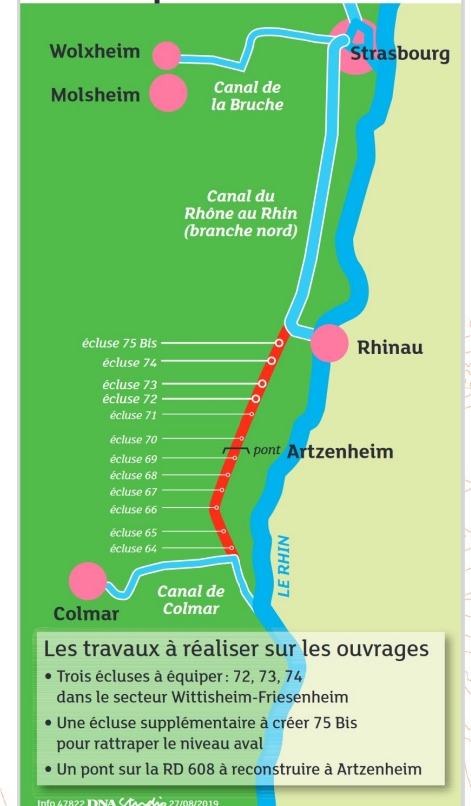
Contexte

Un canal pas assez exploité pour le tourisme fluvial :

- Un manque de valorisation des atouts du territoire à partir de la voie d'eau
 - absence d'articulation entre le canal et les polarités urbaines ou naturelles du territoire traversé
 - patrimoine fluvial peu valorisé
 - absence d'aménités aux abords du canal
- Un manque de services adaptés aux plaisanciers :
 - un port existant (Marinest) peu attractif (bail arrivant à échéance)
 - une halte de bateaux au niveau de Plobsheim, non aménagée
- Une volonté des élus de dynamiser leur commune par l'accueil de haltes de plaisance
- Un canal qui aujourd'hui n'est plus navigable à partir de Rhinau



Le canal du Rhône au Rhin avec sa partie déclassée



Tourisme fluvial

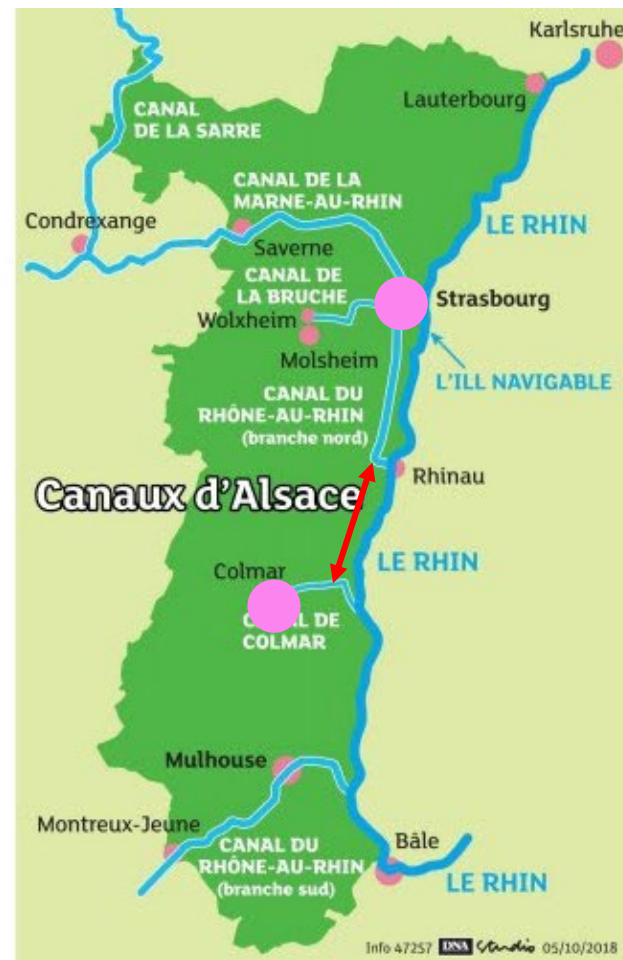
Contexte

Des perspectives qui changent avec l'ouverture du canal jusqu'à Colmar à l'horizon 2028 :

- **Un potentiel fort pour les territoires entre Strasbourg et Colmar :**
 - Strasbourg et Colmar, deux pôles touristiques qui vont contribuer fortement à l'attractivité des territoires irrigués :
 - projection de 4 500 bateaux de plaisance/an
 - retombées économiques d'activités nouvelles de tourisme fluvial estimées à dix millions d'euros : plaisance locative, plaisance privée, bateaux promenades, péniches-hôtels.

Enjeux

- Développer et valoriser le tourisme fluvial qui contribue à l'attractivité des territoires en s'appuyant sur l'opportunité de l'ouverture du canal jusqu'à Colmar



Tourisme fluvial

Zonages potentiels

Cette carte identifie les atouts récréatifs et touristiques du territoire, susceptibles d'être attractifs pour les plaisanciers, avec trois sites majeurs identifiés sur la carte. Presque tous les sites se situent au niveau d'une écluse.

1. Confluence Ill/canal

Site de confluence au sein de la Ceinture verte (projet métropolitain phare), port de plaisance existant, proximité immédiate du centre-ville de Strasbourg, base nautique, écluse 85 réaménagée en guinguette

2. Écluse 84 Baggersee

Point de jonction entre deux sites à fortes valeurs récréatives (étang Gérard en devenir et gravière Baggersee), présence d'une auberge, proximité du tram

3. Pont Lixenbuhl

Site de loisirs urbains (skate park, ...), présence de services potentiels pour plaisanciers (commerce alimentaire, station tram)

4. Fort Uhrich/Ceinture des Forts

Site de nature et de loisirs majeur sur le canal avec le parc du fort Uhrich, la gravière Trabant à mobiliser, le golf, la proximité de la forêt d'Illkirch. Site d'articulation avec la piste cyclable de la ceinture des Forts

5. Centre Eschau

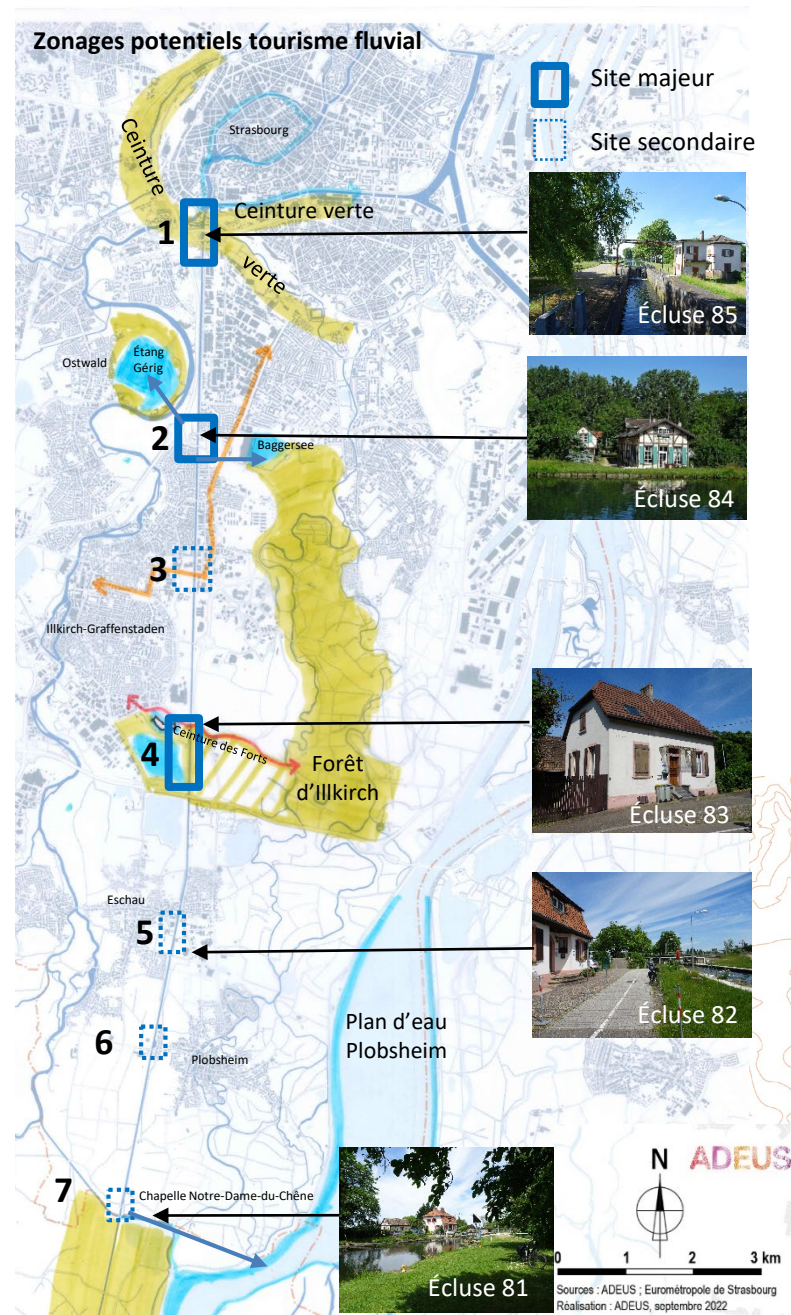
Centralité animée de la commune avec de nombreux équipements publics (scolaires, sportifs et culturels, ...) existants et en projet

6. Centre Plobsheim

Présence d'une halte fluviale existante, services potentiels accessibles au centre de Plobsheim

7. Écluse 81 Plobsheim

Site bucolique doté d'une aire de pique-nique, présence d'éléments patrimoniaux (Chapelle Notre-Dame-du-Chêne, maison éclusière), articulation potentielle avec le plan d'eau de Plobsheim



Habitat sur l'eau

Contexte

Une localisation d'habitat sur l'eau davantage subie que choisie

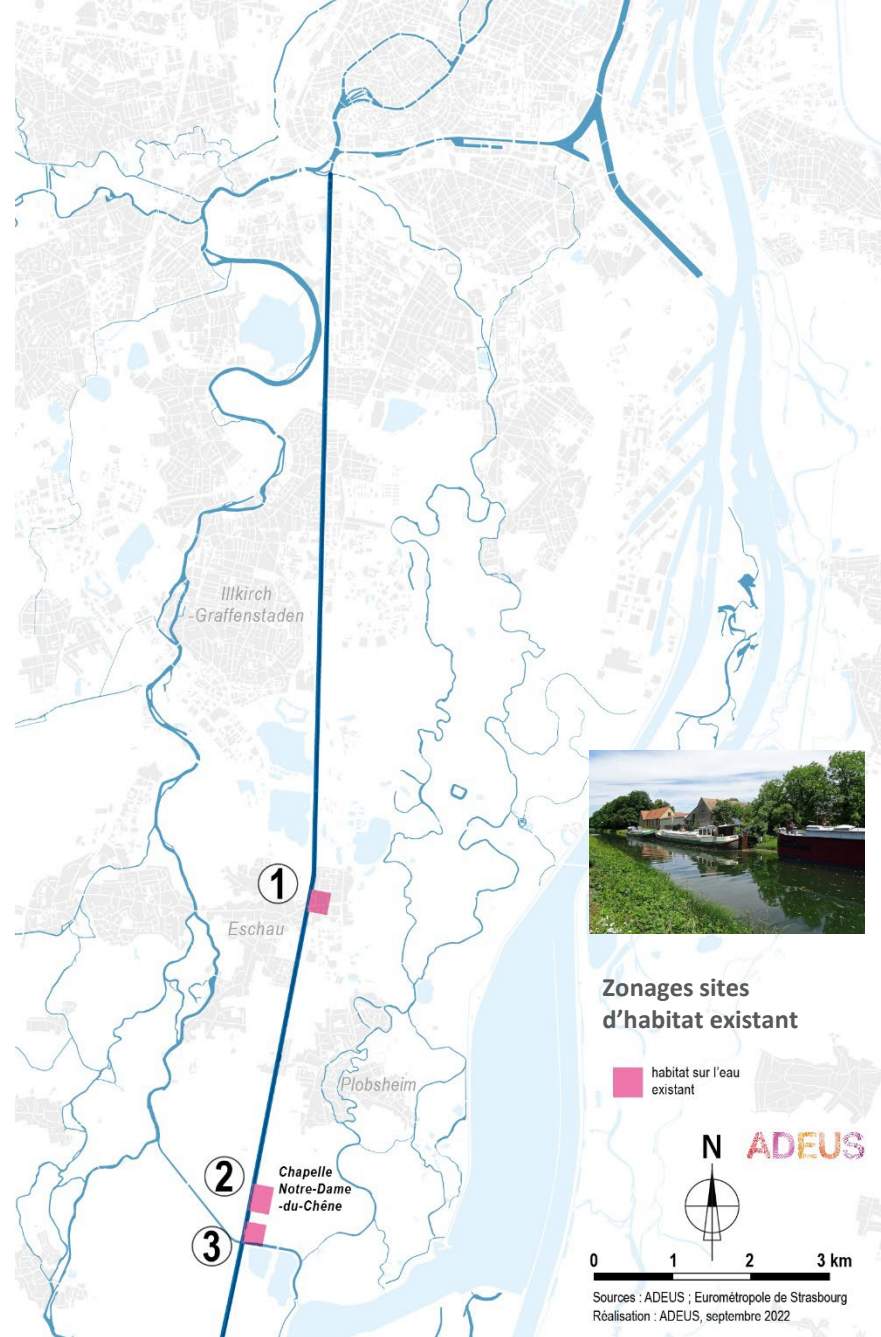
- Des sites de bateaux-logements relégués en périphérie et peu intégrés à l'espace public
 - trois sites de 13 bateaux-logements répartis entre Eschau et Plobsheim
- Des sites qui posent des problèmes de gestion des services (eau, électricité, déchets) et des problèmes de privatisation de berges
- Une vocation qui suscite peu d'intérêt de la part des communes

Enjeux

- Mieux intégrer les bateaux-logements existants à l'espace public et à la vie des communes

Zonages existants habitat sur l'eau

1. Centre d'Eschau
2. Notre-Dame-du-Chêne, Plobsheim
3. Écluse 81, Plobsheim



Animation urbaine et récréatif vert

Contexte

Un canal qui fonctionne « en tuyau » développant peu de synergies avec le territoire traversé

- Actuellement principalement un axe de déplacements modes actifs : piste cyclable inscrite au réseau « Vélostras » et promenade piétonne
 - Des déplacements concentrés sur une même rive avec des conflits d'usages entre piétons et cyclistes
- Une articulation peu développée entre la voie d'eau et son environnement
 - Des passerelles insuffisantes et des articulations avec les ponts mal adaptées
 - Absence de signalétique des points d'attrait à partir de la voie d'eau
- Une quasi absence d'aménités aménagées aux abords du canal
 - Peu de bancs, pas de pontons, des espaces publics qui ne donnent pas d'épaisseur au canal
- Peu de valorisation des espaces traversés malgré leur potentiel
 - Un bâti qui tourne le dos à la voie d'eau
 - Des équipements publics aux abords de la voie d'eau, grillagés, qui ne valorisent pas la porosité de l'un à l'autre
 - Un patrimoine fluvial peu valorisé

Enjeux

- Faire du canal un élément fédérateur qui tisse des liens avec les communes traversées par la voie d'eau et entre les différents atouts qui jalonnent le territoire



Animation urbaine

Zonages potentiels

Cette carte identifie les principales polarités urbaines qui représentent un intérêt pour y développer des pratiques en lien à l'eau

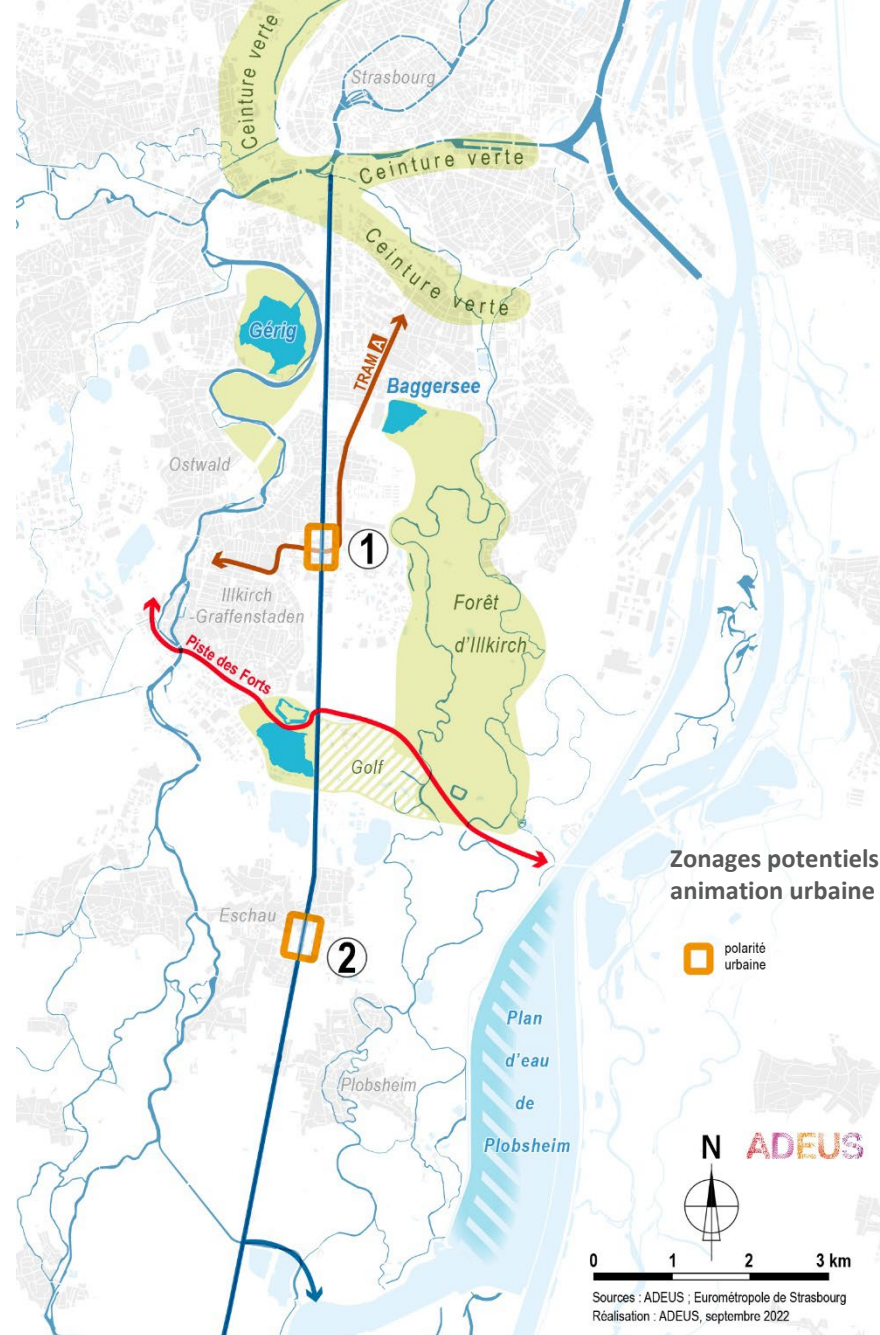
Deux pôles d'animations urbaines :

1. Pont Lixenbuhl

Secteur animé par la présence de plusieurs équipements publics existants et en projet (skate park, ...). Des quartiers d'habitats denses et une proximité à la station tram

2. Centre Eschau

Centralité animée d'Eschau avec la présence de plusieurs équipements publics existants et en projet



Récréatif vert

Zonages potentiels

Cette carte identifie les principales polarités naturelles qui représentent un intérêt pour y développer des pratiques de loisirs verts et durables en lien à l'eau.

Quatre pôles récréatifs verts :

1. Confluence Ill/Canal au sein de la Ceinture verte

Site majeur au sein de la Ceinture verte en pleine mutation, à l'articulation de nombreux parcours de mobilités douces. Présence de nombreux sites de loisirs (base nautique, port de plaisance, aménagement de l'écluse 85 en guinguette, ...)

2. Écluse 84

Située sur un corridor écologique intégrant un projet de piste cyclable liant deux grands secteurs de loisirs/nature (ensemble étang Gérard en cours de mutation et plan d'eau Baggersee/Forêt d'Illkirch), proximité du tram

3. Fort Urich/Ceinture des Forts

Site majeur à dominante naturelle comprenant le parc du fort Urich, une gravière en mutation, un golf, la forêt à proximité et situé sur l'axe de la Ceinture des Forts

4. Écluse 81 Plobsheim

Présence d'une aire de pique-nique au niveau de l'écluse et d'un site patrimonial (Chapelle Notre-Dame-du-Chêne), articulation possible avec le plan d'eau de Plobsheim

Aux polarités s'ajoute le linéaire du canal qui est un axe récréatif vert avec :

- Le réseau de promenades piétonnes, le parcours « Vélostras »



Schéma des usages sur et aux abords du canal du Rhône au Rhin

↳ Synthèse zonages et vocations dominantes

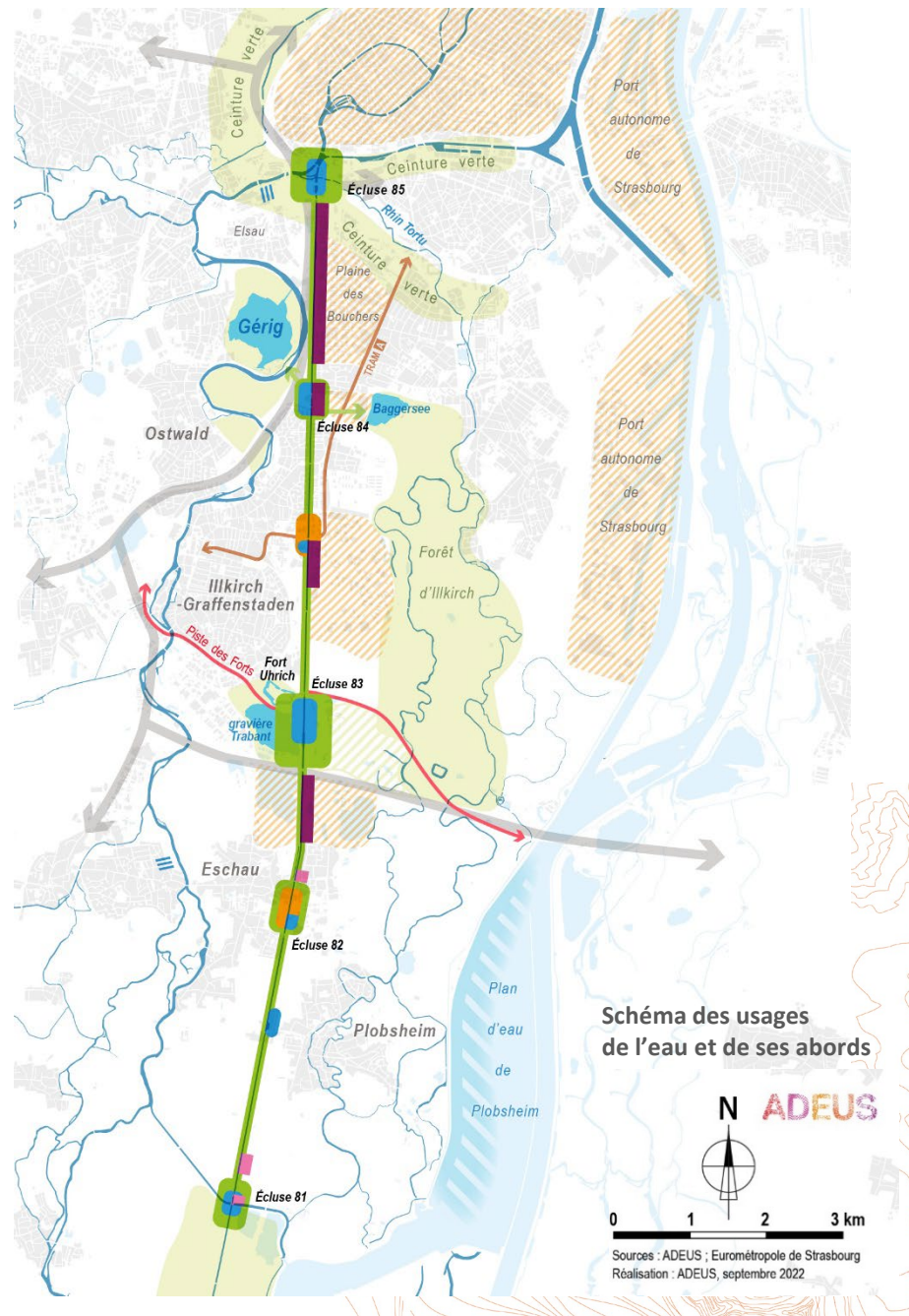
↳ Recommandations

Schéma des usages de l'eau et ses abords

Cette carte synthétise les **vocations dominantes** et leur **zonage potentiel** sur et aux abords du canal du Rhône au Rhin.

Zonages et vocations dominantes

-  tourisme fluvial
-  animation urbaine
-  habitat sur l'eau
-  récréatif vert
-  logistique fluviale



Vocations dominantes et recommandations, canal Rhône au Rhin

Logistique fluviale

Objectif : préserver le fonctionnement des plateformes logistiques existantes et créer de nouvelles plateformes dans les secteurs stratégiques

Vocations souhaitées : transport de marchandises

Vocations à éviter : toutes activités autres que la logistique fluviale

Recommandations :

- Aménager des plateformes logistiques s'intégrant qualitativement à l'espace public
- Anticiper et prévoir les espaces nécessaires au bon fonctionnement (aire de stockage, chargement/déchargement, vélos de livraison, accès véhicules, ...)
- Gérer l'articulation des activités de promenade le long du canal et les activités de logistique fluviale



Tourisme fluvial

Objectif : accueillir du tourisme fluvial et contribuer à l'animation dans les quartiers/communes

Vocations souhaitées : plaisance individuelle (petit port et halte), activités nautiques (base et halte), bateaux sans permis (base et halte)

Vocations à éviter : logistique fluviale lourde

Recommandations :

- Intégrer les aménagements des ports/haltes de plaisance à l'espace public
- Encourager le développement d'une offre de services aux plaisanciers (petit commerce d'alimentation, restauration, location de vélos, ...)
- Rendre lisible par une signalétique les atouts à proximité
- Ne pas entraver la continuité des promenades sur berges (aménagement empiétant ou clôturant l'espace public)



Vocations dominantes et recommandations, canal Rhône au Rhin

Habitat sur l'eau

Objectif : affirmer l'identité fluviale du site tout en préservant la tranquillité des riverains

Vocations souhaitées : résidentiel

Vocations à éviter : logistique fluviale, plaisance collective, animation

Recommandations :

- Adapter les équipements nécessaires (raccordement au réseau, stationnement voiture, ...) au règlement de l'habitat
- Encourager le développement de formes innovantes d'habitat flottant et répondant à des exigences architecturales et environnementales
- Assurer les continuités des modes actifs



Animation urbaine

Objectif : valoriser l'animation du site en lien avec les équipements accueillant du public (commerce, culture, loisirs, ...)

Vocations souhaitées : bateau animation, équipement ludique, activité nautique, halte bateaux-promenades et plaisance

Vocations à éviter : habitat sur l'eau

Recommandations :

- Tenir compte de la tranquillité des riverains dans le développement des types d'animations urbaines
- Autoriser la logistique fluviale sous condition de ne pas nuire à la qualité de l'espace public
- Adapter le développement des activités sur l'eau de manière à ne pas gêner le fonctionnement de la navigation



Vocations dominantes et recommandations, canal du Rhône au Rhin

Récréatif vert

Objectifs : développer des activités ludiques qui respectent et développent le caractère naturel ou paysager des abords de l'eau, et valoriser la capacité de rafraîchissement des abords du canal liée à l'eau et à l'ombre des grands arbres

Vocations souhaitées : promenade sur berges (gradin, ponton), activité nautique légère

Vocations à éviter : activités de logistique fluviale dans les secteurs identifiés comme récréatif vert, hormis les promenades le long du canal

Recommandations :

- Aménagements admis sous condition de ne pas dénaturer le site et de limiter l'impact sur le milieu naturel (aménagements légers, réversibles)
- Autoriser les activités nautiques et la logistique fluviale de petite distribution à la condition d'être compatible avec le caractère écologique du site
- Gérer la cohabitation entre cyclistes et piétons



Conclusion



Ces travaux ont mis en exergue le fort potentiel du canal du Rhône au Rhin et confirment son envergure métropolitaine dans l'adaptation du territoire aux transitions énergétique et climatique, en particulier avec les nouveaux enjeux liés à :

- la mise en œuvre de la *zone à faible émissions* (ZFE) dans l'Eurométropole de Strasbourg,
- l'ouverture du canal jusqu'à Colmar à l'horizon 2028.

À ce jour, le canal est au centre d'une multitude de projets qui se développent à ses abords. Cependant, le zonage potentiel des différentes vocations fait apparaître une superposition des usages, avec des besoins parfois contradictoires qui vont nécessiter arbitrage. Dans ce contexte, le foncier bord à eau se révèle stratégique.

Deux méthodes de valorisation du canal ressortent avec des approches communales et métropolitaines :

- l'approche communale : la création d'opportunités communales à partir des fonctions urbaines connues, les activités économiques et les secteurs résidentiels ;
- l'approche métropolitaine : une valorisation par une mise en relation d'activités métropolitaines par le canal dont :
 - une nouvelle offre de logistique urbaine ;
 - possibilité d'amplification de l'effet canal dans la métropole ;
 - le développement loisirs et tourisme.

Suite à donner :

Les questions qui ont émergé dans les travaux du Plan guide fluvial apparaissent comme autant de sujets qui peuvent être développés dans la charte « Vie fluviale » et son élargissement à l'échelle de l'Eurométropole de Strasbourg.

Par ailleurs il ressort la nécessité :

- De prévoir une synthèse des trois territoires à enjeux que sont le canal Rhône au Rhin, Marne au Rhin et centre élargi, pour à la fois actualiser les orientations qui ont pu évoluer depuis le début du Plan guide fluvial et présenter une vision d'ensemble du schéma des usages de l'eau et ses abords ;
- d'intégrer dans le futur projet métropolitain de l'Eurométropole de Strasbourg, comme dans le futur PLU, l'atout qu'offre le réseau de canaux dans la métropole, tant pour des questions de mobilité, de structuration économique que d'adaptation au changement climatique.



Agence
d'urbanisme
de Strasbourg
Rhin supérieur

Équipe projet :

Sylvie BLAISON (cheffe de projet), Janine RUF, David MARX,
Jean-Yves SAUTER, Nathalie GRIEBEL, Hyacinthe BLAISE

PTP 2022 – Projet n° 2.1.2.6

Photos ADEUS

ADEUS –2022

Les notes et actualités de l'urbanisme sont consultables
sur le site de l'ADEUS www.adeus.org