

RAPPORT D'ACTIVITÉS 2016



L'Agence
de Développement
et d'Urbanisme
de l'Agglomération
Strasbourgeoise



RAPPORT D'ACTIVITÉS 2016



L'Agence
de Développement
et d'Urbanisme
de l'Agglomération
Strasbourgeoise

SOMMAIRE

- 2 LES PRÉMISSSES D'UN RENOUVELLEMENT DE LA VISION DU TERRITOIRE
- 4 L'ADEUS, UN OUTIL COLLECTIF
- 6 QUATRE AXES COMPLÉMENTAIRES ENTRE EUX
- 8 INTELLIGENCE DU TERRITOIRE
 - Axe 1 Comprendre le territoire, partager l'information, anticiper les évolutions
- 18 ACCOMPAGNEMENT DES MEMBRES POUR LEURS STRATÉGIES DE TERRITOIRE ET LEURS POLITIQUES PUBLIQUES
 - Axes 2 Construire le fonctionnement métropolitain
 - Axes 3 Bâtir une vision à plus grande échelle
 - Axes 4 Adapter le territoire à son environnement et à la vie des gens
- 28 FAIRE ÉVOLUER L'AGENCE AVEC SES MISSIONS
- 32 LES CONTRATS SPÉCIFIQUES
- 34 L'ÉQUIPE
- 35 47 MEMBRES ET PARTENAIRES



LES PRÉMISSSES D'UN RENOUVELLEMENT DE LA VISION DU TERRITOIRE



En 2016, par son rôle de pivot et la mise en regard de ses travaux, l'Agence a souhaité soutenir les prémisses d'une vision globale stratégique, territorialisée, à l'échelle stimulante « Grand Est et ses voisins ».

En effet, tel est désormais notre périmètre de référence. Le séminaire monté par l'ADEUS avec la MOT a interrogé l'échelle de nos pratiques transfrontalières : au-delà des agglomérations transfrontalières, peut-on penser des actions à l'échelle du Grand Est pour ancrer notre région dans une région européenne plus large, incluant ses très dynamiques voisins, et faciliter ainsi notre développement endogène ?

Les travaux de prospective montrent la force des liens internes à l'Alsace et la désignent clairement au sein du Grand Est comme territoire de projet, renforcé par un sentiment d'appartenance puissant. Pourtant, les travaux n'ont pas permis de trancher encore sur la capacité du Pôle métropolitain Strasbourg-Mulhouse-Colmar à porter un projet alsacien, dans une alliance des agglomérations avec l'ensemble des territoires concernés. Les Vosges apparaissent également comme un

potentiel territoire de projet, appelant alors des alliances pour une gouvernance à cette échelle et des complémentarités avec les territoires de la plaine alsacienne et du Sillon lorrain.

Dans le Bas-Rhin, la taille réduite des SCoT en regard du Schéma régional d'aménagement et de développement durable et d'égalité des territoires (SRADDET) remet en question leur rôle. Les travaux d'interSCoT révèlent l'aire urbaine métropolitaine strasbourgeoise comme territoire de projet, tissu dense de campagnes urbaines et de villes petites et moyennes, enchevêtrées par des liens de complémentarité entre emplois, ressources, services et modes de vie, moteur à l'échelle alsacienne et à celle du Grand Est, l'Eurométropole en son cœur. Les premiers travaux éclairent un accord à venir entre les SCoT, mais aussi avec le département du Bas-Rhin, quasiment sur ce périmètre, l'Eurométropole, les intercommunalités, puis la Région.

Dans cet esprit de complémentarités territoriales, l'ADEUS appuie plusieurs intercommunalités pour l'élaboration de leur PLUi : dans le Piémont, en montagne, dans la plaine d'Alsace et sur l'Eurométropole. Le PLUi de l'Eurométropole



marque le passage résolu de 28 communes à une Eurométropole, actant ce territoire de projet essentiel sur le nouvel échiquier, avant d'associer cinq communes de plus en 2017. Des travaux d'ingénierie, en appui aux communes pour leur développement et leur identité propre, cohérents avec ce projet global, ont été engagés et salués par les maires.

Les sept agences d'urbanisme présentes dans la région Grand Est ont contribué au Schéma régional de développement économique d'innovation et d'internationalisation (SRDEII). Elles contribueront à la co-construction du SRADDET, qui pourrait reprendre les grands territoires de projet que dessinent les élus, pour les articuler dans un projet global, faisant de leur diversité notre richesse collective. À moins qu'il ne leur soit donné corps par des contractualisations.

Également, l'Agence a mis l'accent sur des connaissances nouvelles à objectif pré-opérationnel, notamment dans le domaine de l'économie territoriale et de la transition énergétique.

Le travail avec l'INSEE, puis avec Magali Talandier promet de renouveler les leviers de l'action territoriale autour de l'activation, l'intermédiation, les contrats de territoire et de filières, les politiques de mobilité et de localisation. Le partenariat avec la Caisse des dépôts et les énergéticiens locaux a permis une méthode de pilotage par les élus de la transition énergétique des territoires, maintenant transmissible.

Dans ce contexte, les débats techniques portés par l'Agence sont bienvenus. Notamment, le calage d'interprétations de législations en constante évolution, au service des travaux d'accompagnement des intercommunalités.

Plus d'éléments en feuilletant ce rapport et sur www.adeus.org

Anne PONS
Directrice générale de l'ADEUS





L'ADEUS, UN OUTIL COLLECTIF

BIENTÔT 50 ANS D'EXPERTISE AU SERVICE DU TERRITOIRE

L'Agence de développement et d'urbanisme de l'agglomération strasbourgeoise, fondée en 1967, développe une expertise en aménagement, habitat et cohésion sociale, mobilité, économie, foncier, environnement et planification. Elle tient des observatoires, développe des éclairages, organise des conférences et des débats qui lui donnent une connaissance sur le temps long des acteurs et de l'évolution du territoire. Ses travaux lui permettent d'accompagner les politiques publiques, les documents de planification et l'ingénierie de projet de ses membres.

DES MISSIONS DONNÉES PAR LA LOI, RAPPELÉES PAR LE MANIFESTE DES AGENCES DE 2016

La FNAU, les présidents et les directeurs des agences ont produit le 7 octobre 2016 un Manifeste qui rappelle le rôle des agences d'urbanisme comme outils des stratégies de territoire :

- * Un partenariat entre les collectivités, l'État et les acteurs du développement urbain territorial ;
- * Des missions de partage des connaissances, d'aide à la décision, de construction de projet ;
- * Des cœurs de métier sur la planification stratégique, les politiques territoriales et urbaines, le projet urbain, l'observation et la prospective, la ville et les territoires durables ;
- * Un mode de faire collaboratif et en réseau.

UN MODÈLE ORIGINAL D'INTÉRÊT GÉNÉRAL

L'Agence est une association indépendante de droit privé, outil collectif de ses membres, dont les travaux poursuivent l'intérêt général.

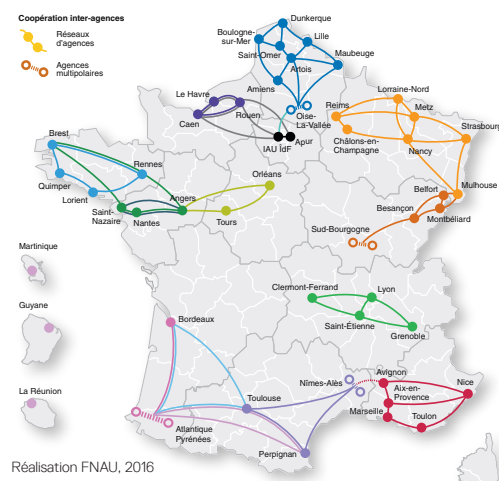
Le Conseil d'Administration vote un programme de travail partenarial, mutualisé, suivant les priorités des territoires. Il est cofinancé, sans TVA : pour x % de son financement, chacun dispose de 100 % des travaux.



UN RÉSEAU NATIONAL

L'ADEUS fait partie d'une fédération nationale, la FNAU, qui réunit 50 agences d'urbanisme et fonctionne en réseau régional. Ce sont près de 1500 professionnels qui permettent de capitaliser les pratiques et de mutualiser les savoir-faire.

L'ADEUS s'articule particulièrement dans le Grand Est avec les agences de Mulhouse, Reims, Châlons-en-Champagne, Nancy, Metz et Lorraine Nord (Longwy) pour produire des analyses régionales. Avec l'agence de Mulhouse, l'ADEUS partage les contenus et méthodes pour les analyses alsaciennes.



UN OUTIL D'AIDE À LA DÉCISION

L'Agence vient en appui technique aux élus, en complémentarité des services des collectivités et des bureaux d'études. Elle met à disposition ses travaux. Elle propose des réflexions stratégiques et opérationnelles et apporte expertise et savoir-faire. Ces éléments servent de base aux décisions des élus.

LE PILOTAGE DE L'AGENCE

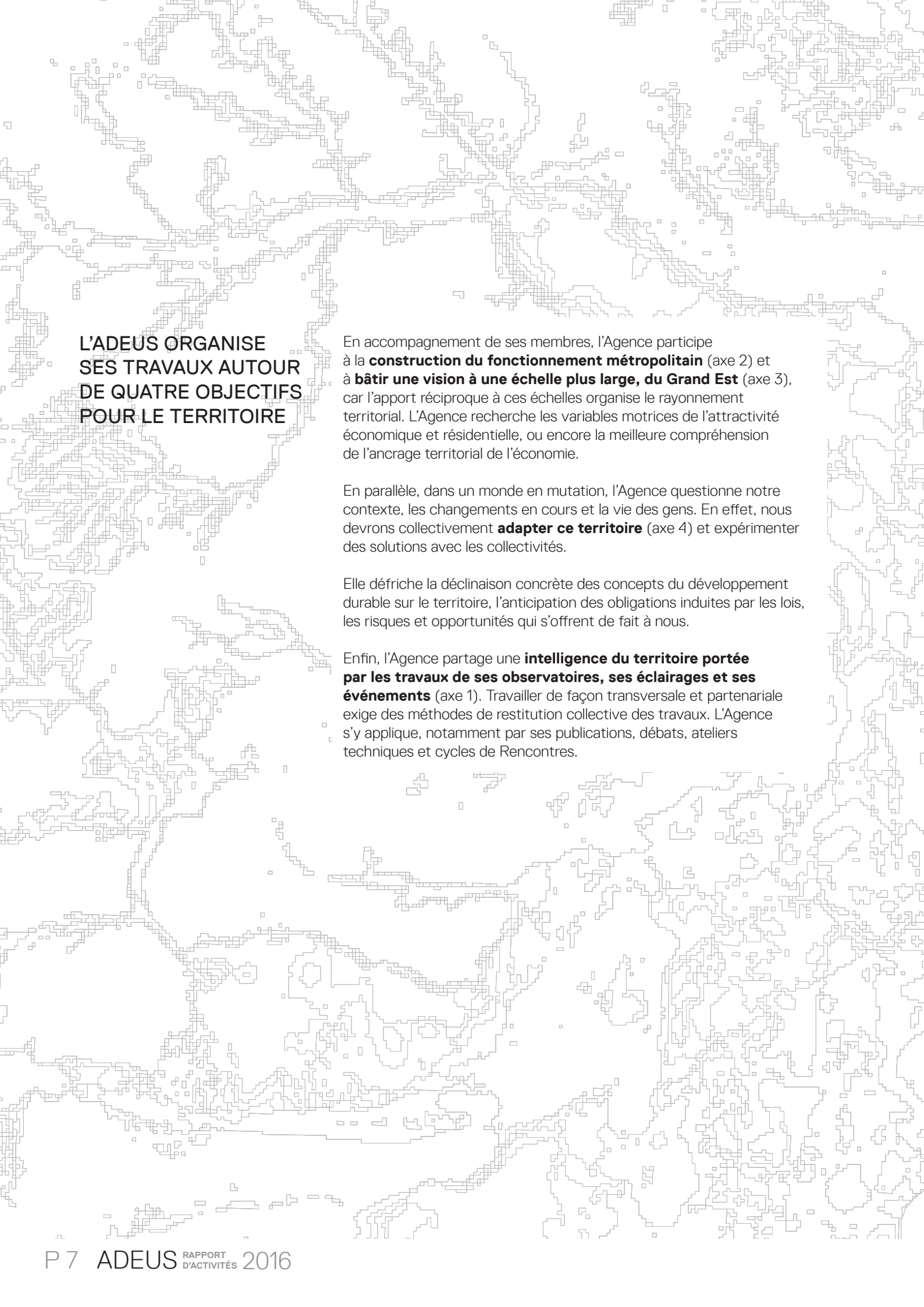
Robert HERRMANN, Président de l'Eurométropole de Strasbourg, est Président de l'ADEUS. Il est assisté dans la gestion et le suivi des activités de l'association par son Bureau, composé en 2016 de :

Jean-Marc WILLER, SCOTERS (1^{er} Vice-Président) - Alain JUND, Eurométropole de Strasbourg (2^e VP) - Rémi BERTRAND, CD 67 (3^e VP) - Arnaud REVEL, DDT 67 (4^e VP) - Georges SCHULER, CR Grand Est (5^e VP) - Matthias KAUFHOLD, Ville de Kehl (All.) (6^e VP) - Claude STURNI, Ville de Haguenau (7^e VP) - Georges LINGENHELD, CCI 67 (8^e VP) - René SCHAAL, Eurométropole de Strasbourg (Secrétaire) - Patrick DEPYL, Eurométropole de Strasbourg (Trésorier).

Anne PONS est Directrice générale de l'ADEUS.

QUATRE AXES COMPLÉMENTAIRES ENTRE EUX





L'ADEUS ORGANISE SES TRAVAUX AUTOUR DE QUATRE OBJECTIFS POUR LE TERRITOIRE

En accompagnement de ses membres, l'Agence participe à la **construction du fonctionnement métropolitain** (axe 2) et à **bâtir une vision à une échelle plus large, du Grand Est** (axe 3), car l'apport réciproque à ces échelles organise le rayonnement territorial. L'Agence recherche les variables motrices de l'attractivité économique et résidentielle, ou encore la meilleure compréhension de l'ancrage territorial de l'économie.

En parallèle, dans un monde en mutation, l'Agence questionne notre contexte, les changements en cours et la vie des gens. En effet, nous devons collectivement **adapter ce territoire** (axe 4) et expérimenter des solutions avec les collectivités.

Elle défriche la déclinaison concrète des concepts du développement durable sur le territoire, l'anticipation des obligations induites par les lois, les risques et opportunités qui s'offrent de fait à nous.

Enfin, l'Agence partage une **intelligence du territoire portée par les travaux de ses observatoires, ses éclairages et ses événements** (axe 1). Travailler de façon transversale et partenariale exige des méthodes de restitution collective des travaux. L'Agence s'y applique, notamment par ses publications, débats, ateliers techniques et cycles de Rencontres.

INTELLIGENCE DU TERRITOIRE



AXE 1

COMPRENDRE LE TERRITOIRE

PARTAGER L'INFORMATION

ANTICIPER LES ÉVOLUTIONS

↗ Bastberg et clocher de l'église de Imbsheim

Dans un contexte en constante mutation, le devenir des territoires dépend en grande partie de leur capacité à anticiper leur avenir. Les profonds changements de société induisent en permanence de nouveaux modes d'habiter, de travailler, de se déplacer, ainsi que de nouveaux rapports, notamment à l'environnement.

La prise en compte de ces nouvelles demandes par les politiques publiques, qui entendent les accompagner, ne peut se faire sans une véritable compréhension des dynamiques territoriales. Et c'est précisément le but recherché par les travaux de cet axe que d'offrir à nos partenaires les moyens de comprendre les évolutions qui touchent leurs territoires, afin d'être en capacité d'anticiper les adaptations nécessaires. Les travaux de l'intelligence territoriale alimentent les politiques publiques et les documents cadre des communes et intercommunalités, du département et de la région.



TRANSVERSALITÉ DE L'ENSEMBLE DES OBSERVATOIRES

L'Agence produit des récits transversaux du territoire à partir des résultats de ses observatoires thématiques et de son portail de données, qui intègre les indicateurs produits par les observatoires. Un récit d'évolution des territoires est produit annuellement et permet de comprendre les phénomènes en démographie, mobilité, économie et habitat. Les résultats alimentent les réflexions de la transition territoriale en cours, les diagnostics des documents cadre d'échelle intercommunale et les débats avec les élus, comme pour le PDH du Bas-Rhin et les PLUi. Une synthèse des travaux de prospective a été réalisée et a permis de valoriser la démarche initiée en 2010. Trois scénarii ont été produits et ont alimenté les débats liés à l'évolution des réflexions pour les projets de territoire des PLUi en cours d'élaboration des communautés de communes de Barr et du Bernstein, de la Vallée de Villé et du Pays Rhénan, ainsi que des relations entre les SCoT au sein de la grande région.

Concernant les volets thématiques de l'observation : habitat, mobilité, économie et évolution des territoires, ils couvrent **les champs nécessaires** pour accompagner les partenaires et **alimenter leurs politiques respectives**. On peut noter, en 2016, un travail approfondi sur les mutations économiques, notamment sur les liens entre mobilité et emplois à l'échelle du Bas-Rhin, de l'Alsace et de la grande région. En habitat, des travaux conjoints avec la démographie et le foncier ont permis de préparer les projections de population pour mieux comprendre les besoins en logement pour le PDH du Bas-Rhin, le PLH de l'Eurométropole et les PLUi, ainsi que les besoins dans la programmation des collèges. En mobilité, on peut remarquer l'initiation de travaux pour le montage d'un observatoire du stationnement.

ÉCLAIRAGE, ANTICIPATION, PROSPECTIVE

L'année 2016 a été marquée par une étape importante des travaux d'exploration de la plateforme de transition énergétique des territoires (PTET) avec la création d'une boîte à outils pour les élus, développée sur le territoire pilote du SCOTERS. En environnement et en économie, une avancée a été réalisée dans les méthodes d'identification des disponibilités foncières réelles dans les zones d'activités avec des travaux d'éclairage en lien avec les contraintes réglementaires environnementales, qui sera finalisée en 2017. La problématique des mutations économiques et de l'attractivité, comme dans les observatoires, a aussi été abordée, avec de nouveaux éclairages sur les besoins en service liés à l'usine du futur ou aux enjeux du très haut débit. La question de l'emploi à l'échelle régionale a aussi fait l'objet d'éclairages avec l'INSEE et les sept agences du Grand Est pour le Schéma régional de développement économique d'innovation et d'internationalisation (SRDEII).

ÉVÉNEMENTS ET PARTAGE D'INFORMATION

Les événements 2016 ont été portés par les cycles de Rencontres sur **les modes de vie, les mutations économiques et la grande région, et le transfrontalier**. Elles ont fait émerger les enjeux de complémentarité entre les villes et les campagnes, le renouveau des dynamiques territoriales pour les systèmes productifs et la prise en compte des modes de vie comme moteurs de renouveau des territoires. Une journée **Grande région et transfrontalier** a réuni près de 300 acteurs régionaux, allemands et luxembourgeois, pour identifier les nouvelles opportunités dans le contexte de changement d'échelle régional.

L'Agence a partagé ses travaux dans des cercles extérieurs, notamment sur les besoins en habitat dans les intercommunalités du Bas-Rhin (PDH 67) et sur la transition des territoires avec les élus des SCoT du Bas-Rhin, de l'Eurométropole et du Département du Bas-Rhin.

LES PROJETS RÉALISÉS

Comprendre le territoire

• Synthèses transversales

- Transition énergétique: quels enjeux pour les territoires ? [Les notes de l'ADEUS n° 209], [05/2016](#)
- Quels scénarios d'évolution du territoire alsacien ? [Les notes de l'ADEUS n° 223], [12/2016](#) --> **ZOOM P.12**

• Observatoire départemental de l'habitat

- Observatoire local des loyers du Bas-Rhin - Résultats 2015 [Synthèse], [03/2016](#)
- Observatoire local des loyers du Bas-Rhin [Enquête 2016], [03/2016](#)
- Répertoire du logement social dans le département du Bas-Rhin - Édition 2016 [Fichier numérique], [06/2016](#)
- Les loyers sociaux dans le Bas-Rhin: quels déterminants, quel positionnement par rapport au privé ? [Les notes de l'ADEUS n° 225], [12/2016](#)

• Observatoire du foncier et de l'évolution des territoires

- Foncier d'activité dans le Bas-Rhin: une décennie de consommation foncière [Les notes de l'ADEUS n° 208], [09/2016](#) --> **ZOOM P.15**
- Base de données départementale POS/PLU. Mises à jour 2^{ème} semestre 2015 et 1^{er} semestre 2016 [Fichiers numériques], [04/2016](#) et [10/2016](#)
- Migrations résidentielles en Alsace: qui sont les emménagés récents ? [Les notes de l'ADEUS n° 221], [12/2016](#)
- Marché foncier résidentiel. Les prix des terrains à bâtir pour la maison individuelle [Les notes de l'ADEUS n° 222], [12/2016](#)
- Les inégalités dans l'Eurométropole: une croissance généralisée du chômage [Les notes de l'ADEUS n° 226], [12/2016](#)
- Impact de l'urbanisation sur la population des collèges de Lingolsheim [Diaporama], [12/2016](#)
- Tableau de bord foncier des huit SCoT du Bas-Rhin [Les notes de l'ADEUS n° 234 à 241], [12/2016](#)

• Observatoire de la mobilité

- Observatoire de la mobilité - 2015 en chiffres [Les notes de l'ADEUS n° 211], [09/2016](#)
- Migrations alternantes en Alsace: vers une mobilité durable ? [Les notes de l'ADEUS n° 217], [12/2016](#) --> **ZOOM P.16**
- Mobilités professionnelles dans la région Grand Est [Les notes de l'ADEUS n° 219], [12/2016](#)
- Accessibilité ferroviaire de l'Eurométropole de Strasbourg: pertinences et limites du TER aux heures de pointe [Les notes de l'ADEUS n° 230], [12/2016](#)

• Observatoire de l'économie

- Une conjoncture économique sous le signe de la reprise [Les notes de l'ADEUS n° 212], [10/2016](#)
- Fonctionnement économique du Grand Est. Évolution de l'activité productive et présenteielle [Les notes de l'ADEUS n° 227], [12/2016](#)
- Fonctionnement économique du Bas-Rhin. Évolution de l'emploi: caractéristiques et spécificités des zones d'emploi [Les notes de l'ADEUS n° 228], [12/2016](#)
- Conjoncture économique: les indicateurs favorables en 2016 [Les notes de l'ADEUS n° 229], [12/2016](#)

• Observatoire de l'énergie

- Énergie: quelles continuités, quelles ruptures ? [Tableau de bord], [01/2016](#)

Anticiper les évolutions

♦ Attractivité des territoires

- Le bonheur est dans la cité. Villes et économie du bien-être [Les notes de l'ADEUS n° 210], [06/2016](#)
- Les marchés locaux du travail organisés selon quatre réseaux d'échanges [Co-publication INSEE Analyses Grand Est n° 24], [10/2016](#)
- Les marchés locaux du travail dans le Grand Est, entre population, emploi et mobilités [Co-publication INSEE Dossier Grand Est n° 3], [10/2016](#) --> **ZOOM P. 14**
- Le très haut débit dans les zones d'activités [Les notes de l'ADEUS n° 213], [11/2016](#)
- Services spécifiques à l'usine du futur : une opportunité pour l'industrie alsacienne ? [Les notes de l'ADEUS n° 216], [11/2016](#) --> **ZOOM P. 17**

♦ Modes de vie

- Modes de vie et modes de déplacements : une équation complexe [Les notes de l'ADEUS n° 207], [04/2016](#)
- Vers des territoires sobres en énergie : quels choix d'organisation territoriale ? [Les notes de l'ADEUS n° 214], [11/2016](#)

♦ Interdépendance des territoires

- Abécédaire. Systèmes territoriaux régionaux [Co-publication FNAU], [01/2016](#)
- Complexité urbaine et politiques. Les villes comme systèmes [Les notes de l'ADEUS n° 218], [11/2016](#)
- Le fonctionnement de la région Grand Est avec ses voisins européens [Les notes de l'ADEUS n° 220], [12/2016](#)
- Université, territoire et effets catalytiques [Les notes de l'ADEUS n° 233], [12/2016](#)

♦ Efficience de l'usage des ressources

- Vers des territoires producteurs d'énergie renouvelable [Les notes de l'ADEUS n° 215], [11/2016](#)
- Vers des réseaux d'énergie performants : le rôle de la planification territoriale [Les notes de l'ADEUS n° 231], [12/2016](#)

♦ Inégalités

- Besoins en main-d'œuvre dans l'Ortenau : quels sont les métiers qui recrutent ? [Diaporama], [03/2016](#)
- Accès à l'emploi : quelles inégalités territoriales ? [Les notes de l'ADEUS n° 232], [12/2016](#)

Partager l'information

♦ Les Rencontres de l'ADEUS

--> **ZOOM P. 18**

- Construction métropolitaine : un enjeu de complémentarité entre les villes et les campagnes - Conférence de Magali Talandier [29ème Rencontre, synthèse et vidéos], [02/2016](#)
- L'évolution des systèmes productifs et des territoires - Conférence de Gabriel Colletis [30ème Rencontre, synthèse et vidéos], [05/2016](#)
- Egalité, solidarité - Conférence de François Dubet [31ème Rencontre, synthèse et vidéos], [06/2016](#)
- L'Europe en panne : visions à l'usage d'une région transfrontalière - Conférence de Jean-Marc Ferry [32ème Rencontre, synthèse et vidéos], [10/2016](#)
- Des modèles collaboratifs pour les territoires - Conférence de Samuel Roumeau [33ème Rencontre, synthèse et vidéos], [11/2016](#)

♦ Présentation des travaux de l'Agence

- Journée de restitution à l'ADEUS : restitution des travaux de l'Agence aux élus et techniciens [Diaporamas], [10/2016](#)
- La région Grand Est et ses voisins : nouvelles dimensions, nouvelles opportunités ? [Séminaire sur le transfrontalier et le développement des territoires + synthèse], [11/2016](#) --> **ZOOM P. 19**

Prospective : grandes options pour le territoire alsacien

A l'heure où le contexte institutionnel change avec la fusion des régions, l'évolution des intercommunalités et les nouvelles lois qui réorganisent les compétences des collectivités territoriales, les travaux de prospective visent à donner une compréhension différente de l'organisation du territoire et à apporter une autre brique à la construction du futur Schéma régional d'aménagement et de développement durable et d'égalité du territoire (SRADDET).

La territorialisation des travaux de prospective réalisés par l'Agence entre 2013 et 2016 s'est appuyée sur les travaux d'analyse du fonctionnement régional et ceux initiés avec les partenaires de l'ADEUS en 2010. La note produite en 2016 capitalise ces travaux de prospective territoriale avec pour enjeu de mieux comprendre le fonctionnement du territoire alsacien, les tendances d'évolution possibles et leurs impacts sur les territoires en termes de risques et d'opportunités.

L'exploration de trois grands scénarii d'évolution, élaborés parmi les milliers de scénarii possibles avec les mêmes variables, repose sur l'importance du devenir de l'action publique dans son rapport de force avec le monde économique et la société civile.

A l'horizon 2040, est-ce que l'action publique sera guidée par une proximité entre sphère économique et politique (scénario « High tech volatile »), par la prédominance du politique (scénario « Réseau »), ou par le rôle accru de la société civile (scénario « Sur pause ») dans les orientations des politiques publiques ?

Au-delà de la pertinence et la probabilité limitée de ces trois scénarii, ils permettent de s'affranchir de la situation actuelle afin d'évaluer des cas suffisamment différenciés et les confronter à l'organisation territoriale actuelle.

Les résultats font ressortir trois points saillants :

↳ Les interdépendances, de plus en plus fortes entre les territoires, en termes de fonctionnement, conduisent vers une métropolisation de l'Alsace dans sa globalité où chaque territoire a un rôle à jouer, avec des gradients divers ;

↳ Des options de fonctionnement encore ouvertes peuvent engendrer des futurs différents et en conséquence des atouts et faiblesses différents au vu des enjeux actuels. Par exemple, le scénario « Réseau » nécessite une alliance des acteurs politiques et économiques à l'échelle du Rhin supérieur pour rester une région industrielle leader en Europe. Il implique la mise en place d'une gouvernance transfrontalière forte et une organisation des réseaux centrée sur un réseau rapide inter-agglomération du Rhin supérieur. C'est un scénario qui privilégie le développement des grandes agglomérations et des pôles connectés, mais pèse sur les ressources foncières et naturelles ;

↳ Le destin collectif des territoires alsaciens dépend de choix qui les lient entre eux, que ce soit en termes de gouvernance, de politique foncière, de développement économique, de mise en réseau des territoires, relevant de collectivités et institutions indépendantes les unes des autres.

[Note n° 223 à télécharger sur :](#)

<http://www.adeus.org/productions/les-notes-de-ladeus-ndeg223-amenagement>

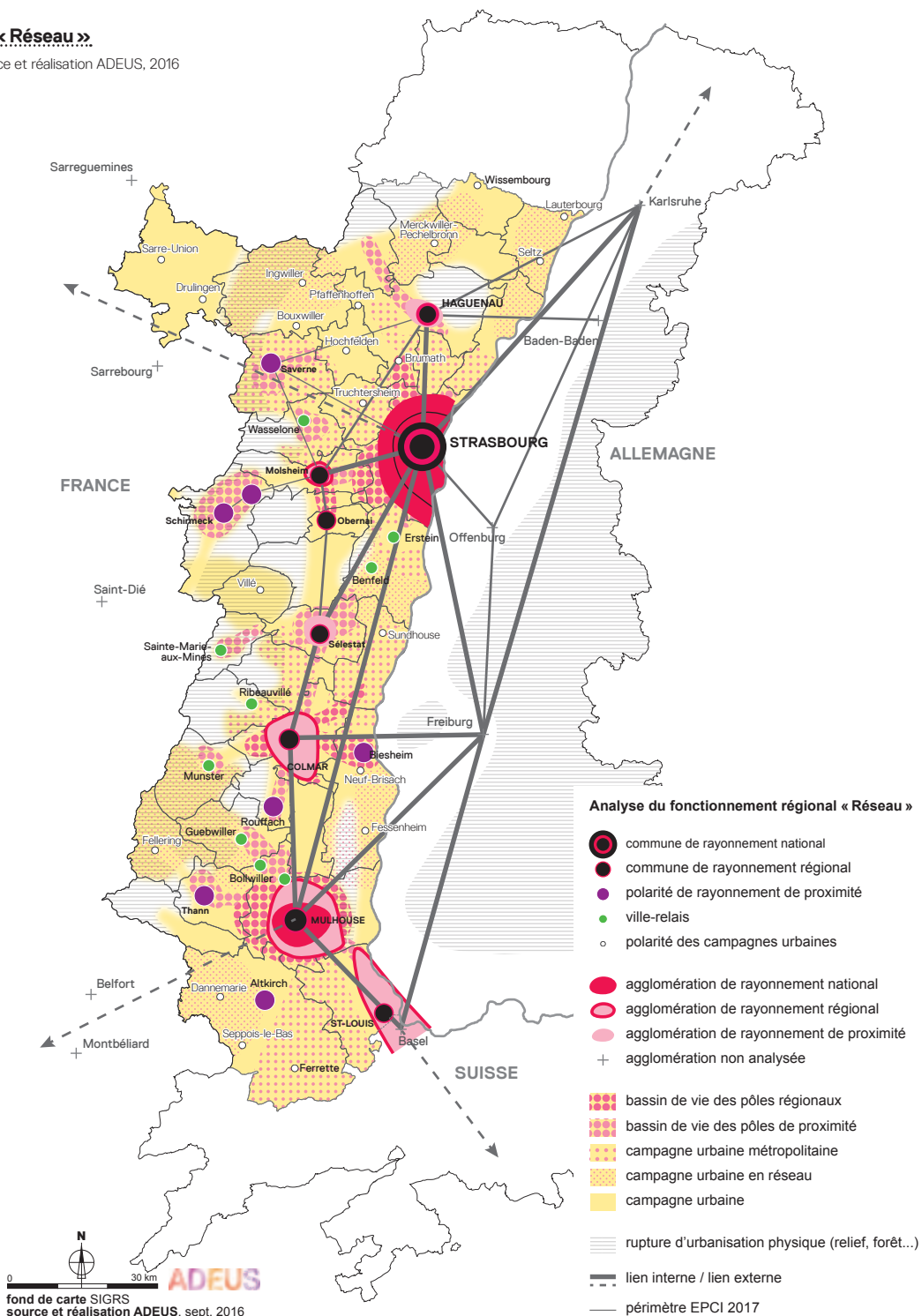
Séminaire 2015/2016 à visée prospective : 2015 > 2030 : fonctionnement du territoire alsacien actuel et prospectif

Photo : ADEUS



Le scénario « Réseau »

Fond SIGRS, source et réalisation ADEUS, 2016



Partenariat avec l'INSEE

Les marchés locaux du travail dans le Grand Est, entre population, emploi et mobilités

Les travaux en matière d'économie s'enrichissent chaque année de partenariats avec des chercheurs, du Bureau d'économie théorique et appliquée (BETA) de l'Université de Strasbourg, ou encore de l'INSEE.

Cette année, l'ADEUS et la direction régionale de l'INSEE du Grand Est ont décidé de collaborer pour analyser les mécanismes d'ajustement entre les ressources et les besoins de main-d'œuvre à l'échelle des zones d'emploi du Grand Est. Leur compréhension est susceptible d'enrichir la réflexion utile à l'action publique.

Si le chômage est souvent pris comme indicateur principal du résultat de l'action publique dans ces domaines, force est de constater qu'à l'échelle des marchés locaux du travail il n'y a pas de relation directe entre l'évolution du chômage et celle de l'emploi (cf. carte).

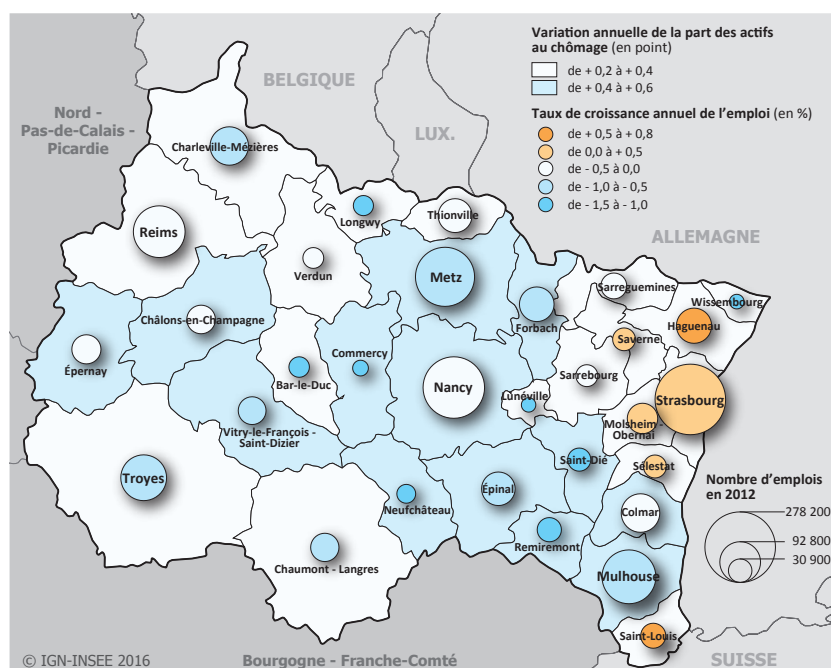
Les marchés locaux dépendent en effet de phénomènes démographiques et sont en forte interaction les uns avec les autres, à travers les mobilités des actifs. L'équilibre entre l'évolution des besoins en main-d'œuvre d'un territoire et celle des ressources proposées par ses habitants s'effectue à travers les évolutions conjointes de l'emploi, du chômage, des déplacements domicile-travail et des migrations résidentielles (voir graphique).

Ce travail met ainsi en évidence le rôle central des mobilités résidentielles et professionnelles dans l'équilibre entre ressource et demande de main-d'œuvre des territoires.

Ces flux d'actifs s'organisent sous forme de réseaux d'échange privilégiés structurés autour des principales agglomérations de la région, des systèmes urbains qui régissent les marchés locaux du travail dans le Grand Est.

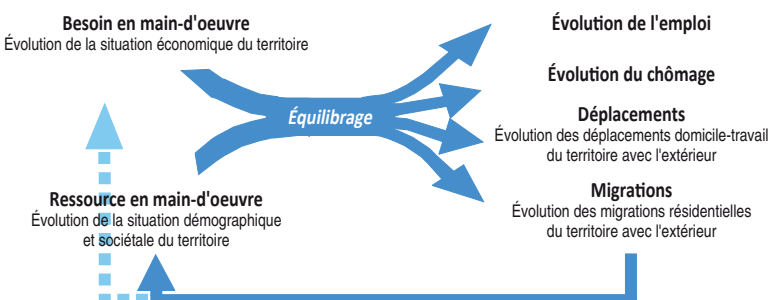
De plus fortes variations de l'emploi que du chômage au sein du Grand Est

source : INSEE, recensements de la population 2007 et 2012 - réalisation : INSEE, 2016



Emploi, chômage, déplacements et migrations concourent à l'équilibre du besoin et de la ressource en main-d'œuvre

source et réalisation : INSEE



Lecture : l'équilibre entre l'évolution des besoins en main-d'œuvre des entreprises d'un territoire et celle des ressources proposées par ses habitants s'effectue à travers les évolutions conjointes de l'emploi, du chômage, des déplacements et des migrations. Les migrations résidentielles ont une incidence sur l'évolution démographique du territoire, et donc sur les ressources de population active. Elles influent également de manière indirecte sur les besoins en main-d'œuvre du territoire, une part de l'activité économique du territoire servant à répondre aux besoins de la population résidente.

Rapport et note à télécharger sur :

<http://www.adeus.org/productions/les-marches-locaux-du-travail-dans-le-grand-est-entre-population-emploi-et-mobilités>

Foncier d'activité dans le Bas-Rhin

Une décennie de consommation foncière

La maîtrise et la régulation de la consommation foncière constituent des enjeux majeurs des politiques de développement et d'aménagement du territoire. Durant la décennie 2003-2013, 250 hectares de foncier ont été consommés dans le Bas-Rhin, dont environ le tiers pour l'activité et principalement en extension du tissu urbain.

Au cours de cette décennie, la consommation foncière s'est orientée à la baisse, davantage pour la fonction résidentielle (-25%) que pour la fonction économique (-15%). La modération de la consommation foncière s'inscrit dans une tendance de long terme et affecte l'ensemble des territoires de SCoT, malgré quelques nuances dans les évolutions spécifiques.

Entre 2010 et 2013, 68 hectares de foncier d'activité ont été consommés en moyenne annuelle, dont 58 hectares en extension. En cohérence avec leur poids dans le département du Bas-Rhin, les SCoT de la Région de Strasbourg (44% du total) et de l'Alsace du Nord (12% du total) demeurent les territoires les plus consommateurs de foncier d'activité.

En prenant en compte l'ensemble de la consommation foncière d'activité (extension et densification), la part des villages est équivalente à celle du pôle régional et des pôles-relais des villes moyennes. Ils sont les plus importants consommateurs de foncier d'activité en extension.

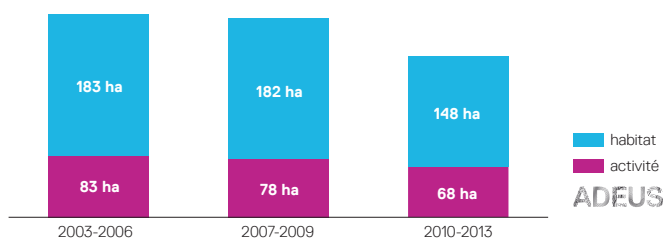
La consommation foncière importante des espaces les moins centraux se retrouve dans le rapport entre variation de l'emploi et niveau de consommation foncière, en fonction de la taille des communes. Le lien entre intensité de la consommation foncière et importance de la variation du nombre d'emplois indique que plus la commune compte d'emplois, moins la consommation foncière associée au surcroît d'emplois est forte.

Méthodologie

L'évaluation de la consommation foncière à l'ADEUS est réalisée à partir du croisement des données cadastrales et des données relatives aux propriétés bâties et non bâties (MAJIC), par comparaison d'une année sur l'autre. Cette méthode permet notamment de qualifier l'origine précise de la variation de l'offre de logements.

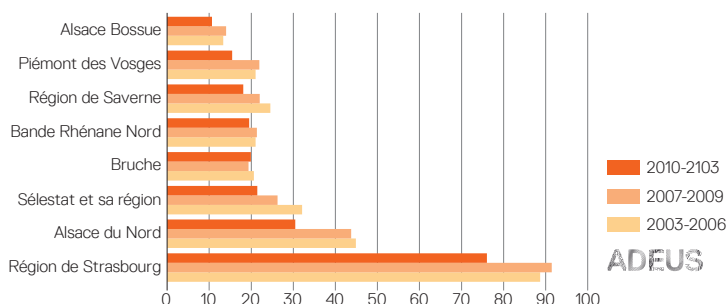
Évolution de la consommation foncière annuelle moyenne dans le Bas-Rhin (en ha)

source: DGFIP – Cadastre, mise à jour 2014



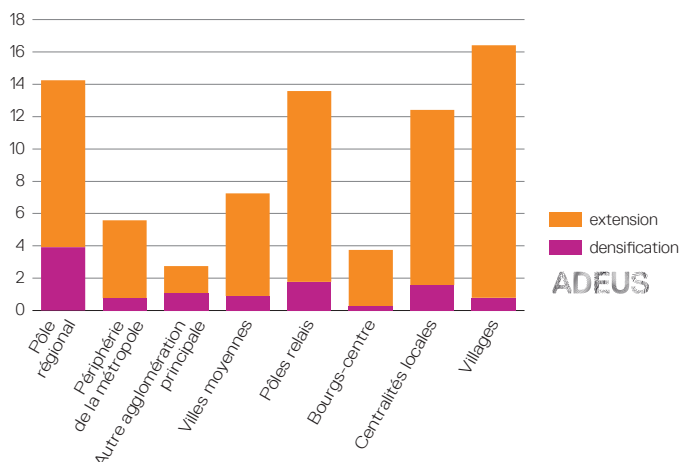
Évolution de la consommation foncière annuelle moyenne par SCoT (en ha)

source: DGFIP – Cadastre, mise à jour 2014



Consommation de foncier d'activité entre 2003 et 2013

source: DGFIP – Cadastre, mise à jour 2014



Note n° 208 à télécharger sur :

<http://www.adeus.org/productions/les-notes-de-ladeus-ndeg208-foncier>

Relations domicile-travail en Alsace

De plus en plus loin et de plus en plus près !

L'analyse des migrations professionnelles à l'échelle de l'Alsace met en lumière les grandes évolutions de la relation entre lieux de résidence et lieux de travail, qui contribuent à façonner le territoire tel que nous le connaissons aujourd'hui. De ce fait, ces analyses constituent une brique essentielle dans la construction de la compréhension du fonctionnement des territoires.

Deux mouvements ayant des incidences opposées sur les distances de déplacement entre domicile et travail se conjuguent.

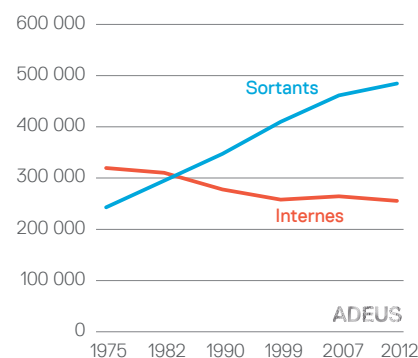
Au premier rang des facteurs contribuant à modérer la croissance des distances parcourues se trouve le tassement des logiques de dissociation entre lieux de résidence et de travail. Si les causes de ce phénomène restent aujourd'hui encore floues, on note néanmoins un timide rééquilibrage entre fonctions résidentielles et fonctions productives sur les territoires. Ces signaux, s'ils sont faibles et ne suffisent pas encore à renverser la dynamique d'accroissement des distances domicile-travail, constituent un mouvement encourageant pour le rééquilibrage territorial entre habitat et emploi et la mise en œuvre des conditions de la vie dans la proximité. Il est toutefois à noter qu'accroissement de la proximité ne rime pas nécessairement avec diminution de l'usage de la voiture à l'intérieur même des communes.

Les raisons contribuant à maintenir la progression des distances domicile-travail s'expliquent essentiellement par la dynamique de croissance extrêmement forte des échanges entre les trois agglomérations du Pôle métropolitain (Strasbourg, Colmar, Mulhouse). Si le nombre des personnes concernées est aujourd'hui limité, l'impact en termes de distances reste important. Ces migrations professionnelles témoignent d'une certaine porosité du marché du travail entre les agglomérations du Pôle métropolitain et sont aussi indicatrices de la pression existant sur le marché de l'emploi.

Par ailleurs, au-delà de la question de la distance (et donc de la consommation d'énergie), la forte dynamique des migrations inter-agglomérations pose également une série de questions d'ordre social sur le temps de déplacement, la capacité réelle de vie dans la proximité ainsi que le coût engendré pour les collectivités, notamment du point de vue du financement des transports en commun, ces derniers assurant une part importante de ces flux.

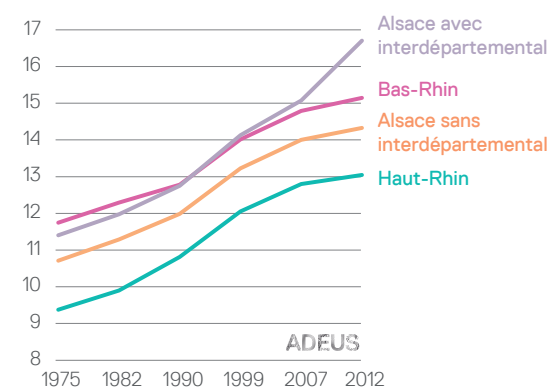
Nombre des actifs internes et sortant de leur commune de résidence

source : INSEE, RP 1975 à 2012



Distance moyenne domicile-travail pour les actifs sortant de leur commune de résidence (en km)

source : INSEE, RP 1975 à 2012



Notes n° 217 et 219 à télécharger sur :

<http://www.adeus.org/productions/les-notes-de-adeus-ndeg217-deplacement>

<http://www.adeus.org/productions/les-notes-de-adeus-ndeg219-deplacement>

ZOOM SUR

L'usine du futur

Enjeux et opportunités pour l'économie locale

L'évolution vers l'usine du futur résulte des nouvelles façons de diffuser de l'information, d'acheter et de consommer. Les produits sont personnalisés pour répondre aux demandes individuelles, ce qui pousse à davantage de flexibilité sur les chaînes de production et génère des relations plus étroites avec les autres acteurs de la chaîne de valeur. La mue numérique des entreprises leur demande de repenser leur process interne et leur modèle économique. Elle marque la convergence entre industrie et services : la vente de produits est associée à la vente de services, voire remplacée par la vente de la seule fonction d'usage.

La transformation de l'industrie impacte l'emploi et le territoire sur lequel elle se réalise. L'automatisation conduit à la suppression progressive des postes routiniers tandis que de nouveaux métiers voient le jour. La robotisation croissante demande de repenser les interactions entre l'homme et la machine. La mutation plus ou moins avancée des usines d'un territoire contribue à la dynamisation de l'ensemble de son tissu économique, un enjeu bien compris par les collectivités qui l'intègrent à leur stratégie de développement économique (SRDEII ou Strasbourg Eco2030).

La capacité à accompagner les entreprises et à leur proposer des services spécifiques répondant aux besoins de l'usine du futur sont autant d'éléments de compétitivité et d'attractivité susceptibles de dessiner le contour des futurs territoires productifs et résidentiels. Mais si les grands groupes s'y sont lancés, il importe de faire prendre conscience aux PME du Grand Est de l'enjeu que représente la transition numérique et de les aider à estimer leurs besoins. Elles peuvent bénéficier des démarches engagées localement en ce sens, telles que les diagnostics personnalisés proposés par la Région ou le Serious Game élaboré par la CCI Alsace.

Le concept d'usine du futur, connectée, agile, centrée sur la valeur ajoutée humaine et plus respectueuse de l'environnement, aurait vocation à s'ouvrir à l'ensemble des secteurs d'activité. Il soulève néanmoins des questions territoriales importantes. Comment faire face au risque de défection d'un maillon de la chaîne dans

une usine complètement intégrée, à l'interne comme à l'externe ? Quelle résilience énergétique face à l'automatisation et à la dématérialisation ? Quelles logiques d'implantation pour l'industrie de demain et quelles conséquences en termes d'aménagement du territoire ? Autant de problématiques qu'il conviendra de résoudre à l'échelle nationale comme au niveau local dans les années à venir.

Note n° 216 à télécharger sur :

<http://www.adeus.org/productions/les-notes-de-ladeus-ndeq216-economie>

Punch Powerglide Strasbourg - photos ADEUS



Les Rencontres de l'ADEUS

En 2016, l'ADEUS a poursuivi ses cycles de Rencontres afin d'éclairer les enjeux des territoires métropolitains et transfrontaliers. En voici les principaux enseignements :

Construction métropolitaine : un enjeu de complémentarité entre les villes et les campagnes, avec Magali Talandier : l'analyse des flux de revenus entre 130 grandes agglomérations françaises et le reste du territoire montre que la complémentarité productive et résidentielle entre les métropoles et les campagnes voisines est aujourd'hui indispensable pour assurer le dynamisme de ces grands espaces métropolitains.

L'évolution des systèmes productifs et des territoires, avec Gabriel Colletis : le renouveau des dynamiques territoriales impose désormais de considérer le territoire non plus comme un espace statique caractérisé par des frontières fixes, mais comme le résultat dynamique du croisement de différentes dimensions de la proximité. De cette combinaison naissent des stratégies différenciées : agglomération, spécialisation, et spécification correspondant à la création de systèmes territorialisés de compétences.

Des modèles collaboratifs pour les territoires, avec Samuel Roumeau : l'économie collaborative regroupe les pratiques, modèles sociaux et économiques basés sur des réseaux horizontaux et communautés d'usagers. Les tendances observées : un glissement du contribuable au contributeur, la création de lieux d'intérêt citoyen, des réseaux de voisinage en ligne et physiques, la recherche d'une mobilité résiliente, émergence de nouvelles formes de travail à protéger.

Suite à ce cycle, des travaux sur les systèmes productivo-résidentiels appliqués à nos territoires ont été lancés en 2016 avec le laboratoire PACTE de Grenoble et Magali Talandier.

Egalité, solidarité, avec François Dubet : quand il s'agit de construire les politiques de l'égalité sociale, d'une égalité indépendante de la diversité des hommes, il faut que la volonté d'égalité soit associée à un sentiment de solidarité et de fraternité, au fait que l'égalité est désirable parce que les individus ont quelque chose de semblable, qu'ils sont liés et qu'ils ont un destin commun.

L'Europe en panne : visions à l'usage d'une région transfrontalière, avec Jean-Marc Ferry : redonner du sens à l'intégration européenne implique plus de démocratie et sortir de l'opacité sur la position de l'Europe par rapport à la mondialisation. Si le choix retenu est celui de la reconquête politique de la mondialisation économique, pourquoi ne pas faire se rencontrer les parlements ? Des préconisations qui peuvent se décliner aux conseils régionaux de la région transfrontalière du Grand Est.

Rencontre organisée en partenariat avec l'ENSAS dans le cadre des Journées de l'architecture 2016.

Actes et vidéos des Rencontres consultables sur : <http://www.adeus.org/evenements?ty=les-rencontres-de-l-adeus>



Cycle **Mutations de l'économie et nouvelles solidarités territoriales**

Magali TALANDIER, Maître de conférences à l'Institut de géographie, Université Joseph Fourier de Grenoble



Gabriel COLLETIS, Professeur de Sciences économiques à l'Université de Toulouse 1-Capitole



Samuel ROUMEAU, Ouishare



Cycle **Les modes de vie, moteurs de renouveau des territoires**

François DUBET, Sociologue, Professeur émérite à l'Université de Bordeaux, Directeur d'études à l'École des hautes études en sciences sociales



Cycle **Grand Est : perspectives transfrontalières**

Jean-Marc FERRY, Professeur de Philosophie politique, titulaire de la chaire de Philosophie de l'Europe de l'Université de Nantes

Séminaire transfrontalier grande région

La région Grand Est et ses voisins : nouvelles dimensions, nouvelles opportunités ?

La région Grand Est se distingue comme la première région transfrontalière de France. Cette orientation forte des territoires vers le transfrontalier aux dépens parfois des relations régionales n'engendre-t-elle pas des risques à sous-estimer notre capacité à faire projet commun ?

Le séminaire du 7 novembre 2016 a eu pour objet de questionner les modèles de développement du transfrontalier et d'identifier les opportunités offertes par le changement d'échelle régional. Co-organisé avec la MOT (Mission opérationnelle transfrontalière), en partenariat avec l'Eurométropole de Strasbourg, la région Grand Est et la FNAU, ce séminaire a rassemblé près de 300 personnes autour d'échanges entre expertises académiques, économiques et interventions des grands témoins.

Outre la préservation des coopérations en place, il ressort la nécessité d'un projet commun de co-développement pour cette euro-région « arc européen ». Malgré sa dimension importante, des enjeux communs sont partagés et ses potentiels méritent d'être mis en réseau. Il a, par exemple, été mis en avant les capacités de co-développement autour du réseau fluvial de la région et de ses voisins. De nouveaux partenariats entre territoires transfrontaliers pourraient être organisés, comme entre la Wallonie et les Ardennes, Strasbourg, l'Alsace et la Sarre, le Sillon lorrain, les Vosges et le Bade-Wurtemberg...

Les actes sont à télécharger sur :

<http://www.adeus.org/productions?ty=les-actes-de-l-adeus>



De gauche à droite : S. Toscani, A. Rossinot, Dr M. Friesecke et J-C. Sinner.

Discours introductifs et de clôture

- Roland RIES**, Maire de Strasbourg, président de l'Eurométropole de Strasbourg-Ortenau,
Robert HERRMANN, Président de l'Eurométropole de Strasbourg, président du Pôle métropolitain Strasbourg-Mulhouse-Colmar
Frédéric BIERRY, Président du Conseil départemental du Bas-Rhin
Philippe RICHERT, Président de la région Grand Est, président de l'Association des régions de France
Jean ROTTNER, Maire de Mulhouse, vice-président de la région Grand Est, président de la FNAU
Jean-Christophe BAUDOUIN, Directeur des stratégies territoriales, Commissariat général à l'égalité des territoires
Anne SANDER, Député européen, vice-présidente de la MOT

Les grands témoins

- Catherine TRAUTMANN**, Vice-présidente de l'Eurométropole de Strasbourg
Dr. Katharina ERDMENGER, Ministère fédéral des transports et infrastructures numériques, Allemagne
Didier HERBILLON, Maire de Sedan
Jean-Paul DETAILLE, Conseiller du Ministre de l'Agriculture et du tourisme en charge de la représentation de la Grande Région, Wallonie
Stephan TOSCANI, Ministre des Finances et des Affaires européennes du Land de Sarre
André ROSSINOT, Président de la métropole du Grand Nancy, président du Pôle métropolitain du Sillon lorrain, vice-président de la MOT
Dr. Manuel FRIESECKE, Directeur de la Regio Basiliensis, partenaire suisse de la coopération du Rhin supérieur
Jean-Claude SINNER, Directeur des Relations internationales et transfrontalières, Ministère du Développement durable et des infrastructures du Luxembourg

Les intervenants

- Frédéric DURAND**, Chargé de recherche, LISER, Luxembourg
Philippe CHOUKROUN, Directeur de l'Agence Attractivité Alsace
Nadine CATTAN, Directrice de recherche au CNRS
Guy ROUAS, Directeur de Voies navigables de France Strasbourg
Jean-Marc JELTSCH, Professeur, vice-président de l'Université de Strasbourg
Sébastien MEUNIER, Senior Project Manager, Basel Area.swiss
Angeliki MONNIER, Professeur à l'Université de Lorraine

Animation : **Olivier DENERT**, Secrétaire général de la MOT,
et **Anne PONS**, Directrice générale de l'ADEUS.



De gauche à droite : Ph. Richert, J. Rottner, A. Sander, J-C. Baudouin.



ACCOMPAGNEMENT
DES MEMBRES POUR
LEURS STRATÉGIES
DE TERRITOIRE
ET LEURS POLITIQUES
PUBLIQUES





AXE 2

CONSTRUIRE LE FONCTIONNEMENT MÉTROPOLITAIN

AXE 3

BÂTIR UNE VISION À PLUS GRANDE ÉCHELLE


AXE 4

ADAPTER LE TERRITOIRE À SON ENVIRONNEMENT ET À LA VIE DES GENS

La cohérence des politiques publiques et leur adéquation aux modes de vie des habitants reposent en grande partie sur leur articulation et leur déclinaison stratégique aux différentes échelles de territoire. L'Agence contribue à l'articulation de l'aire métropolitaine strasbourgeoise avec ses voisins et avec la région Grand Est.

Rendre lisible le fonctionnement et l'attractivité de chaque territoire, c'est favoriser l'émergence des grands projets de territoire et leur traduction dans les documents d'urbanisme et dans les politiques publiques. S'appuyer sur une expertise, fruit d'une bonne compréhension du fonctionnement des territoires, et sur une vision globale de la transition des territoires en cours est donc un préalable indispensable.

L'appui aux communes par l'Agence permet aussi l'accès à une offre de service en ingénierie territoriale, dans un souci d'apporter des compétences peu disponibles sur le territoire. Cet appui aux communes permet aussi de développer, d'enrichir et de diffuser des méthodologies nouvelles sur le territoire : approche environnementale de l'urbanisme, programmation urbaine adaptée, transition énergétique, atelier d'émergence de projet, etc.



STRATÉGIE ET DOCUMENTS CADRE ASSOCIÉS AU FONCTIONNEMENT MÉTROPOLITAIN ET L'EURO-RÉGION

Avec l'évolution des compétences des collectivités, de nouvelles réflexions ont été abordées pour nourrir les stratégies de territoire, notamment dans les liens avec les territoires voisins. Les travaux d'interSCoT du Bas-Rhin ont permis d'identifier des enjeux futurs avec une mise en perspective de chacun des territoires de SCoT entre eux, avec l'Eurométropole dans un contexte de grande région.

La transition énergétique entre progressivement dans les politiques territoriales. Le SCOTERS a décidé, après le travail sur la transition énergétique, de ne pas modifier son document et travailler plutôt sur sa mise en œuvre. Le SCoT de la Bruche a été arrêté en décembre. Son projet de territoire vise à conforter le développement de la vallée de la Bruche en renforçant les solidarités entre les communes de montagne et la plaine industrielle de la région de Molsheim. Le SCoT du Piémont des Vosges a préparé sa révision et l'Agence l'a accompagné dans la préparation de son évaluation environnementale.

L'ADEUS a accompagné l'Eurométropole dans la finalisation de son PLU. Le PLU se démarque par un passage de 28 communes à celui d'une seule entité intercommunale avec une gouvernance renouvelée. Le PLU de la Communauté de communes de Bischwiller et ses environs est en phase de finalisation pour une approbation en 2017. Ces deux PLU ont bénéficié de l'expertise Agence en programmation des besoins en logement et dans la compensation en zones humides. Cette expertise est utilisée pour l'élaboration des PLU des Communautés de communes de Barr et du Bernstein, du Pays Rhénan et de la Vallée de Villé.

Le PDH du Bas-Rhin a été revu dans une volonté de rapprochement avec les territoires. L'Agence a adapté le processus d'élaboration du plan départemental en co-construisant plus étroitement le PDH avec les élus dans les territoires.

DES PROJETS EURO-RÉGIONAUX AUX PROJETS MÉTROPOLITAINS

L'ADEUS accompagne des grands projets qui permettent de construire des parties du fonctionnement du territoire métropolitain et régional. Entre autres, a été lancée en 2016 une démarche de réflexion autour de la requalification de l'autoroute A35 à Strasbourg, en réfléchissant à la fois aux besoins à court terme et au renouvellement du modèle de développement pour l'Eurométropole élargie. Au cœur de l'aire métropolitaine, un plan-guide pour le Port autonome de Strasbourg a été développé, avec un concept qui permet la cohabitation des activités portuaires avec la ville et ses entités environnementales. À l'échelle régionale, les sept agences du Grand Est ont contribué au Schéma régional de développement économique d'innovation et d'internationalisation (SRDEII), en donnant une vue d'ensemble de l'économie régionale autour des spécificités territoriales et en décryptant les facteurs d'évolution de l'emploi.

EXPÉRIMENTATIONS, INGÉNIERIE TERRITORIALE ET DE PROJETS

L'Agence a réalisé une dizaine d'études urbaines communales pour mettre en œuvre des scénarii d'aménagement compatibles avec le PLU de l'Eurométropole. Elle a aussi identifié auprès de plus de 40 acteurs du territoire bas-rhinois les besoins en matière de mobilité pour mieux cadrer une future enquête ménages-déplacements pour notre territoire.

L'Agence a tenu huit ateliers techniques de partage en urbanisme avec les techniciens de ses membres et partenaires pour défricher des sujets complexes. Deux ateliers ont porté sur les évolutions législatives relatives aux documents d'urbanisme (à noter que pas moins de six lois ont été votées depuis la loi « Engagement National pour l'Environnement » du 12 juillet 2010). Avec les techniciens de l'État et des collectivités, des analyses ont été partagées pour identifier les méthodes d'application de ces nouvelles évolutions réglementaires.

LES PROJETS RÉALISÉS

Participation aux documents cadre dans les limites du SCOTERS

- **PLU intercommunal de l'Eurométropole de Strasbourg** : finalisation du dossier d'approbation [Dossier approuvé], [12/2016](#)
--> **ZOOM P.24**
- Intégration de la Communauté de communes « Les Châteaux » dans l'Eurométropole de Strasbourg : diagnostic multithématique [3 diaporamas], [07/2016](#) et [10/2016](#)
- **SCoT de la Région de Strasbourg (SCOTERS)** :
 - Modification n°3 : finalisation du dossier d'approbation [Dossier approuvé], [03/2016](#)
 - État initial de l'environnement et évaluation environnementale pour la modification n°4 : finalisation du dossier d'enquête publique [Rapport], [03/2016](#)
 - Modification n°4 : finalisation du dossier d'approbation [Dossier approuvé], [10/2016](#)
 - Groupe pilote foncier : 10 cartes d'identité intercommunales 2016 [10 fiches], [12/2016](#)
 - Bilan intermédiaire de la mise en oeuvre des orientations [Diaporama], [12/2016](#)

Participation aux documents cadre hors des limites du SCOTERS

- **SCoT de la Bruche** : finalisation du dossier d'approbation [Dossier approuvé], [12/2016](#)
- La trame verte et bleue dans le SCoT de la Bruche [Diaporama], [02/2016](#)
- **SCoT de l'Alsace du nord (SCoTAN)** : suivi des indicateurs [Diaporamas], [04/2016](#) et [06/2016](#)
- Suivre les continuités écologiques dans le SCoTAN [Les notes de l'ADEUS n° 224], [12/2016](#)
- **SCoT du Piémont des Vosges** : préparation de la révision
- **InterSCoT** : élaboration d'une stratégie dans le cadre du SRADDET [Diaporamas], [07/2016](#)
--> **ZOOM P.25**
- **PLU intercommunal de Bischwiller et environs** : finalisation du dossier d'approbation [Dossier arrêté], [04/2016](#)
- **PLU intercommunal du Pays Rhénan** : constitution du dossier en cours

- **PLU intercommunal du Pays de Barr et du Bernstein** : élaboration en cours [Atelier], [02/2016](#)
- **PLU de la Communauté de communes de la Vallée de Villé** : élaboration en cours [Atelier], [03/2016](#)
- **PLU de Haguenau** : constitution du dossier de modification n°2 [Dossier approuvé], [09/2016](#)
- **POS de Barr** : constitution du dossier de modification n°7, pour approbation en 2017
- **Plan départemental de l'habitat du Bas-Rhin** : élaboration du plan départemental de l'habitat du Bas-Rhin (2017-2023) [Diaporamas], [07/2016](#)

Accompagnement des projets cadre

- Un « Leitbild » pour la zone portuaire : imbriquer port, ville et nature [Les notes de l'ADEUS n° 206], [03/2016](#)

Ingénierie d'appui aux communes et intercommunalités

- Travaux d'ingénierie territoriale auprès de sept communes de l'Eurométropole de Strasbourg [7 diaporamas], [05/2016](#) à [12/2016](#)
--> **ZOOM P.26**

Débats et problématisation

- **Plateforme d'appui à la transition énergétique** : présentation des résultats des travaux [Diaporamas], [09/2016](#) et [11/2016](#)
- Engager la transition énergétique de votre territoire - Boîte à outils pour l'aide à la décision [Les expertises de l'ADEUS], [11/2016](#)
--> **ZOOM P.27**
- **Contribution des sept agences au SDREII** : La trajectoire économique du Grand Est : former, investir, innover pour retrouver une dynamique [Synthèse et document détaillé], [10/2016](#) et [11/2016](#) --> **ZOOM P.28**
- **Ateliers techniques de partage en urbanisme** : 8 ateliers [Diaporamas], [02/2016](#) à [11/2016](#)
--> **ZOOM P.29**

Le Plan local d'urbanisme de l'Eurométropole de Strasbourg

L'année 2016 fut marquée par la finalisation du Plan local d'urbanisme intercommunal (PLUi) de l'Eurométropole de Strasbourg.

Au terme d'une procédure d'élaboration qui s'est déroulée sur près de six années, le PLUi a été approuvé le 16 décembre 2016, permettant à l'Eurométropole de se doter d'un document de planification qui fixe un cadre à ses ambitions de développement à l'horizon 2030, soient notamment :

- * un passage de 28 communes à une seule intercommunalité ;
- * un nouveau mode de gouvernance ;
- * l'organisation d'un fonctionnement métropolitain par bassin de vie.

L'ADEUS a accompagné l'Eurométropole tout au long de l'élaboration du PLUi, notamment lors des phases d'études et de concertation qui ont débuté le 27 mai 2011, date de la prescription d'élaboration, et qui se sont conclues par l'arrêt du PLU de l'Eurométropole le 27 novembre 2015.

Sur cette dernière année de procédure, l'ADEUS a apporté son appui aux services techniques de l'Eurométropole dans l'analyse, la prise en compte des remarques issues de la consultation et de l'enquête publique, ainsi qu'à la rédaction du mémoire en réponse demandée par la Commission d'enquête.

Concernant les demandes formulées par les communes dans le cadre de la consultation, l'Agence a également produit près d'une dizaine d'études d'ingénierie pour autant de communes (voir zoom p. 26) afin d'aider à la décision des élus dans leurs options de développement.

À l'issue de l'enquête publique (qui a fait l'objet de 1 157 interventions) et de la publication du rapport de la Commission d'enquête (qui a conclu à un avis favorable, assorti de 4 réserves et 14 recommandations), l'ADEUS, en lien avec les services techniques de l'Eurométropole, a procédé aux ajustements des pièces constitutives du dossier de PLUi actés par l'Eurométropole pour assurer son approbation à la fin de l'année 2016.

Dossier du PLUi à consulter sur :

<http://www.strasbourg.eu/developpement-rayonnement/urbanisme-logement-amenagement/planification-territoriale/plu>

Approbation du PLUi en Conseil de l'Eurométropole le 16 décembre 2016 (photo ADEUS)



L'interSCoT du Bas-Rhin

Changer de vision pour changer d'échelle

Les changements institutionnels, instaurés par les lois NOTRe et MAPTAM, font des SCoT des interlocuteurs de la région Grand Est pour l'élaboration de son futur Schéma régional d'aménagement et de développement durable et d'égalité des territoires (SRADDET).

L'ADEUS a mené en 2016 des ateliers avec les SCoT et les présidents, auxquels ont été associés l'Eurométropole et le Département du Bas-Rhin. Ont émergé deux orientations lors de ces travaux : la nécessité que les territoires de SCoT travaillent ensemble pour trouver les bonnes articulations avec le territoire régional, et la reconnaissance de tous les territoires du périmètre du Bas-Rhin, y compris le rôle de l'Eurométropole comme locomotive au service de toute l'Alsace. À partir des réflexions développées, des propositions seront faites à la région Grand Est dans le cadre de l'élaboration de son futur schéma.

Quelle stratégie de développement à verser à l'élaboration du futur SRADDET Grand Est ?

En effet, si chaque SCoT décline sa stratégie de développement en lien avec l'accessibilité de son territoire et son organisation urbaine, l'addition des SCoT « ne fait pas stratégie régionale ».

En tant que documents de planification, les SCoT ont des prérogatives et une échelle limitée pour développer une stratégie économique basée sur des activités. Toutefois, les SCoT du Bas-Rhin et le Pôle métropolitain ont un rôle de pivot entre les territoires et forment une brique importante du SRADDET en matière d'accessibilité et d'aménagement du territoire.

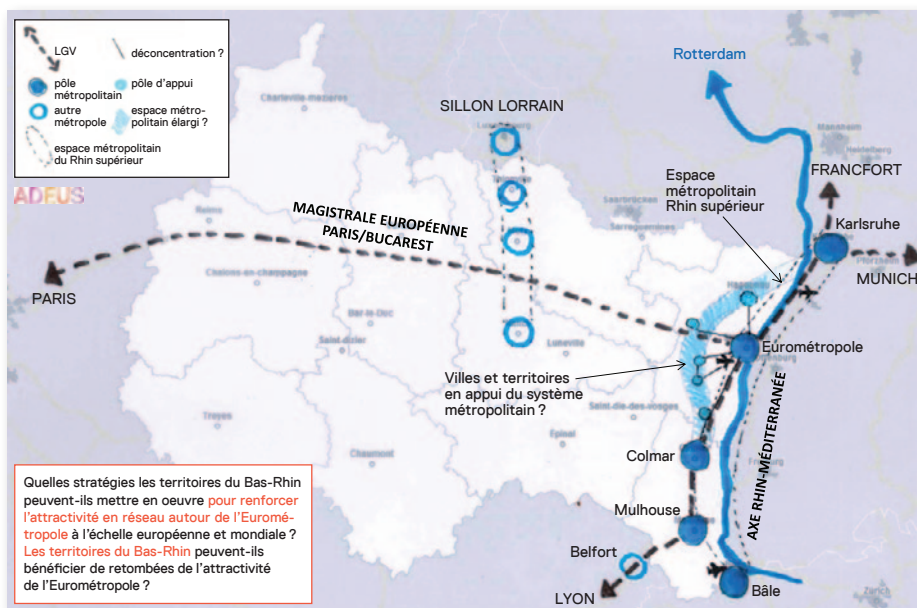
Rendre lisible les orientations d'aménagement des SCoT du Bas-Rhin

Si les SCoT partagent de nombreuses orientations, l'addition de leur offre foncière, de leurs objectifs de production de logements ou encore de leurs stratégies commerciales mettaient en concurrence les territoires, offrant un potentiel aux porteurs de projets sans s'inscrire dans une vision régionale de l'action publique.

Sur la base des travaux proposés par l'ADEUS, les SCoT ont partagé et travaillé des orientations d'évolution autour des thématiques du SRADDET par une interrogation en deux temps : tout d'abord, savoir si cette orientation devait être portée par une vision interSCoT, plutôt que SCoT. Et si oui, comment rendre lisible une stratégie à l'échelle de la grande région.

Enjeux interSCoT dans le SRADDET : l'innovation et les fonctions métropolitaines autour d'une stratégie de mise en œuvre

du SRDEII
source: ADEUS



Les travaux d'ingénierie territoriale

Avec les travaux d'ingénierie territoriale, l'ADEUS apporte une « aide à la décision » auprès des communes et les accompagne, en partenariat avec les services de l'Eurométropole, à la mise en œuvre du PLUi de l'Eurométropole.

Il s'agit, sur des sites précis, d'apporter des éléments d'éclairage et des premières réflexions en phase pré-opérationnelle.

Les thématiques abordées dans ces zooms territoriaux portent sur l'accessibilité du site, la desserte en mode doux, l'accès aux transports en commun ainsi qu'aux services et équipements, la répartition du foncier, les formes urbaines, le patrimoine, le paysage et son traitement (notamment celui des lisières urbaines).

Ces travaux interrogent aussi la programmation et le phasage opérationnel qui trouveront leur traduction dans le document d'urbanisme.

La méthode s'appuie sur un travail de scénarisation, c'est-à-dire des propositions de différentes options volontairement contrastées. Elles peuvent porter sur la comparaison entre plusieurs sites de développement ou entre plusieurs programmations. Dans l'objectif d'instaurer un processus de travail dynamique, ces travaux sont menés sur un temps court, d'environ trois mois.

Dans ce cadre, les études suivantes ont été réalisées en 2016 :

- ↳ Étude de stratégie urbaine, quartier de l'Elsau à Strasbourg ;
- ↳ Étude de stratégie urbaine, secteur Bannau à Plobsheim ;
- ↳ Étude sur l'urbanisation des lisières urbaines, secteur rue de la Fontaine à Hoenheim ;
- ↳ Étude sur le « secteur Ford » à Souffelweyersheim ;
- ↳ Étude d'opportunité : le site « Coop choux » à Vendenheim ;
- ↳ Étude sur l'urbanisation du secteur Fort Kléber/ Scheidweg à Wolfisheim ;
- ↳ Étude sur l'évolution du site MKF à la Wantzenau.

Étudier plusieurs scénarios de développement

Étude sur l'urbanisation des lisières urbaines : secteur rue de la Fontaine à Hoenheim
source : ADEUS

Scénario 1



Scénario 2

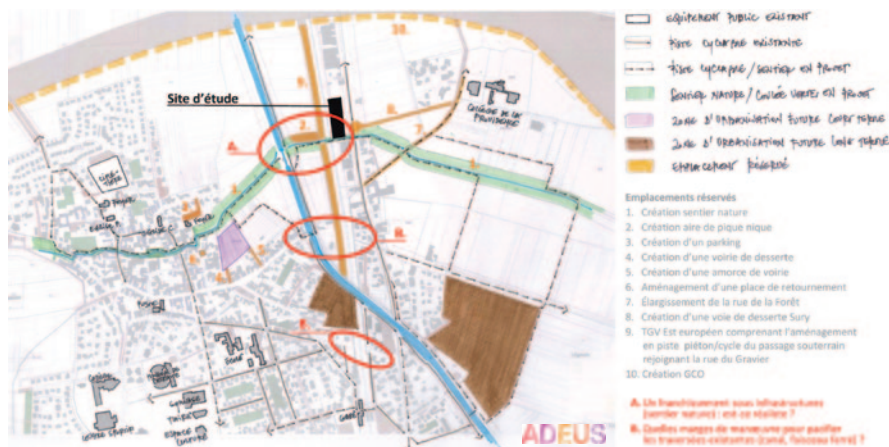


Scénario 3



Interroger le site d'étude dans la globalité du projet communal

Étude d'opportunité : le site « Coop Choux » à Vendenheim
source : ADEUS



Définir des scénarios de phasage en fonction des accès potentiels

Étude sur l'urbanisation du secteur Scheidweg à Wolfisheim
source : ADEUS



Transition énergétique des territoires

Boîte à outils pour l'aide à la décision

Une expérience d'acculturation locale et concertée autour de la transition énergétique

Trois ans de dialogue entre distributeurs d'énergie, urbanistes et élus du SCoT de la Région de Strasbourg ont abouti à un langage commun et à une prise de conscience par les acteurs locaux de leur rôle décisif dans la transition énergétique.

Expérience partenariale unique en France, cette plateforme a créé, au-delà de la sphère publique, une dimension nouvelle de concertation territoriale.

La complexité du sujet nécessite un temps d'appropriation conséquent de la part des élus et des techniciens du territoire, et de conforter les cadres de concertation (collectivités, énergéticiens, services de l'État...), afin de réfléchir aux solutions possibles de manière transversale et très en amont du processus de planification des territoires.

L'énergie, c'est aussi une affaire d'urbanisme !

Les travaux menés ont abouti à une boîte à outils en trois étapes, pour accompagner les élus locaux dans la conception d'un développement territorial pensé à l'aune de l'énergie :

- * informer les élus de leurs marges de manœuvre à l'échelle locale ;
- * construire un projet de territoire qui s'inscrit dans la transition ;
- * traduire la stratégie dans le document d'urbanisme (leviers réglementaires du SCoT et du PLU et leur articulation avec les autres politiques publiques).

Dans l'objectif de reconsidérer l'énergie comme une composante du projet de territoire, les travaux ont permis d'anticiper une évolution du Code de l'Urbanisme.

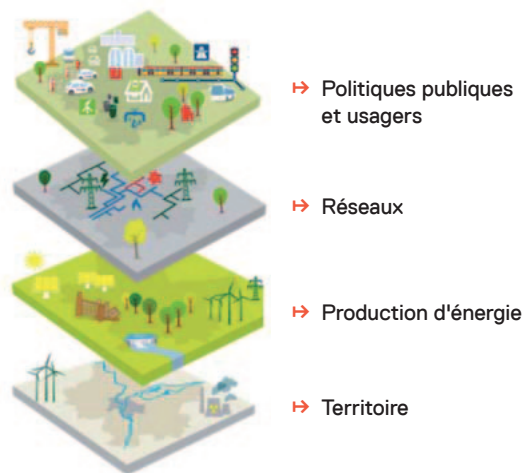
Une stratégie énergétique pour le SCOTERS

Appliquée sur ce territoire pilote, la boîte à outils a permis une relecture du projet de SCoT au prisme de l'énergie.

Appuyé d'un diagnostic énergétique et d'entretiens auprès des acteurs du territoire, les ateliers avec les présidents des intercommunalités ont fait émerger des compléments pour une future révision du projet et des actions pour renforcer la mise en œuvre des orientations en lien avec l'énergie sur le territoire.

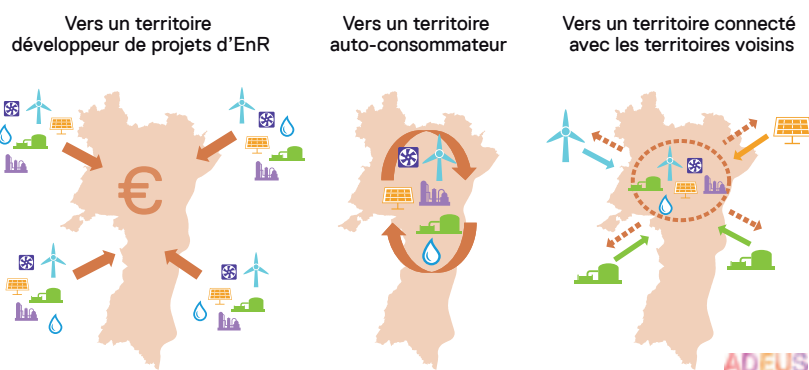
Mettre en cohérence le développement des territoires avec l'approvisionnement énergétique

source : CREM



Différentes options de développement pour tendre vers un territoire producteur d'EnR

source : ADEUS



Expertise à télécharger sur :

<http://www.adeus.org/productions/boite-a-outils-pour-l2019aide-a-la-decision>

Retrouvez toutes les publications de la plateforme

d'appui à la transition énergétique des territoires sur : <http://www.adeus.org/news/les-productions-de-la-plateforme-d2019appui-a-la-transition-energetique-des-territoires>

ZOOM SUR

Une contribution des agences au SRDEII

La trajectoire économique du Grand Est

Dans le cadre de la démarche d'élaboration du Schéma régional de développement économique d'innovation et d'internationalisation (SRDEII) du Grand Est, la Région a sollicité les agences d'urbanisme pour élargir les éléments de connaissance sur l'économie alsacienne, lorraine et champardennaise à ce nouveau périmètre.

Les sept agences du Grand Est ont retenu les axes d'analyse suivants :

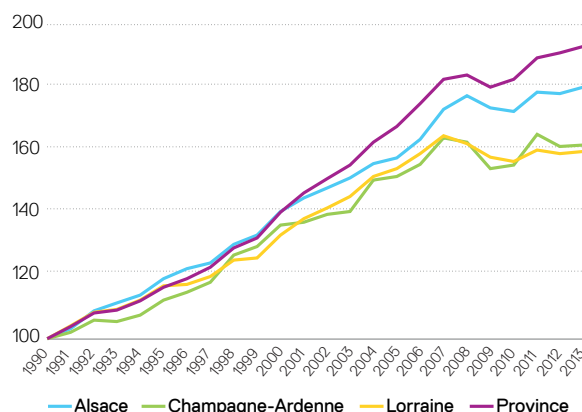
- * une vue d'ensemble de l'économie régionale autour de ses spécificités territoriales, des évolutions récentes de l'emploi privé et d'une analyse de la compétitivité du tissu économique régional ;
- * un décryptage des facteurs d'évolution de l'emploi, avec notamment les dynamiques des activités présentes et productives, le niveau de qualification de la main-d'œuvre, la démographie ou encore le revenu disponible par habitant ;
- * une présentation de l'innovation dans le Grand Est, comprenant un bilan de l'effort de recherche, tant publique que privée, ainsi que les perspectives liées aux filières dites « d'avenir » (numérique, audiovisuel, activités industrielles innovantes, prestations intellectuelles).

Ces travaux ont fait l'objet de deux publications (un document détaillé et un autre, plus synthétique, comprenant un résumé pour les décideurs, une synthèse et des points de vigilance) et d'une présentation par chacune des agences concernées lors des rencontres territoriales avec le monde économique institutionnel, organisées par la région Grand Est à Metz, Strasbourg et Reims.

Cette contribution des sept agences ne prétend pas présenter une analyse complète de la situation économique régionale. Elle souligne toutefois une dégradation de l'économie du Grand Est et de la quasi-totalité de ses zones d'emploi, qui rend l'action nécessaire pour infléchir cette tendance.

Évolution en base 100 de la valeur ajoutée produite dans les trois anciennes régions et en France de province

source : comptes nationaux



Un changement de trajectoire au tournant des années 2000...
... qui se mesure en termes de croissance de la valeur ajoutée...
... mais aussi de PIB par emploi



ADEUS
L'Agence de Développement et d'Urbanisme de l'Agglomération Strasbourg

aduan
AGENCE DE DÉVELOPPEMENT ET D'URBANISME DE L'ARE URBAINE NANCÉENNE

agape LORRAINE NORD
Agence d'Urbanisme et de Développement durable

AGENCE REGION DE REIMS D'URBANISME
Développement & Prospective

AGURM
AGENCE D'URBANISME D'AGGLOMÉRATIONS DE MOSELLANS

AGURM
Agence d'Urbanisme et de Développement de l'Agglomération et du pays de Châlons-en-Champagne

aurm
agence d'urbanisme de la région mulhousienne

Les ateliers techniques de partage en urbanisme

Les Ateliers techniques de partage en urbanisme sont un lieu de débat et d'échanges sur les contenus et les méthodes entre l'ADEUS et ses membres et partenaires. Ils s'adressent principalement aux techniciens et recouvrent plusieurs objectifs :

- ↳ Mettre en débat les contenus et les méthodes relatifs au fonctionnement du territoire ;
- ↳ Promouvoir la diffusion de la connaissance à partir des travaux existants afin de les confronter aux pratiques professionnelles de nos partenaires ;
- ↳ Compléter la connaissance des phénomènes qui affectent le territoire par une diversité des approches, pour rendre compte de la complexité du fonctionnement territorial ;
- ↳ Partager les informations et les nouveautés ou innovations pour permettre une compréhension commune des problématiques, particulièrement dans le domaine réglementaire.

Sur la base de supports de présentation préparés par l'ADEUS, mais aussi par des partenaires qui souhaitent présenter certains sujets, les réunions au format volontairement court (deux heures) laissent une large place au débat afin d'assurer une bonne diffusion de l'information et un partage entre techniciens.

En 2016, les Ateliers techniques de partage en urbanisme se sont réunis à huit reprises et ont abordé des sujets variés :

- ↳ Planification territoriale, avec deux rendez-vous autour de l'actualité méthodologique et juridique des documents d'urbanisme ;
- ↳ Économie, avec deux ateliers autour des mutations économiques et des besoins des entreprises, ainsi que des enjeux du très haut débit ;
- ↳ Marchés fonciers : fonctionnement des marchés et premiers résultats locaux ;
- ↳ Aménagement : comment envisager et intégrer la qualité urbaine dans les projets ? ;
- ↳ Mobilité : quelles attentes et quelle acceptabilité pour le covoiturage ? ;
- ↳ Habitat : exploration méthodologique des besoins en logements.



**Réunion du 24 mai 2016 :
La qualité urbaine dans les projets de territoire**

source : ADEUS



FAIRE ÉVOLUER L'AGENCE AVEC SES MISSIONS



↳ Paysage agricole du nord de l'Alsace

Le premier semestre a été consacré à une évolution importante du Portail de données de l'ADEUS (PDA). L'Agence a stabilisé l'outil dans le deuxième semestre, en testant avec ses partenaires l'accès et l'utilisation du portail, l'objectif étant d'avoir un outil de travail interne performant et de le faire évoluer comme outil collaboratif avec d'autres agences, tant dans son utilisation que pour son développement.

Les instances de l'ADEUS ont fixé en décembre de nouvelles orientations pour son action en 2017. L'Agence aura à développer plus de partenariats et à stabiliser de façon pluriannuelle le financement de la partie intelligence du territoire de son programme de travail (observatoires, PDA, événements, débats et méthodes).





DES ORIENTATIONS POUR LES MISSIONS DE L'AGENCE

Les membres de l'Agence se sont engagés en décembre 2016 pour les orientations suivantes, dans la ligne d'évolution possible proposée dans le Manifeste de la FNAU « Les agences d'urbanisme de demain : agir pour les territoires en bonne intelligence ».

Le traitement de thématiques importantes : la réforme territoriale fait émerger l'aire urbaine transfrontalière strasbourgeoise et révèle son importance dans le système territorial de l'Alsace. L'Agence accompagne ses membres dans la transition territoriale et l'ensemble des transitions économique, énergétique, sociale et environnementale des territoires.

Le partenariat et les finances :

- mettre les intercommunalités de l'Alsace, du nord au centre-Alsace, au cœur du partenariat de l'Agence ;
- faciliter le travail en complémentarité de l'ADEUS, l'ATIP, le CAUE et les services des collectivités, organisant une chaîne de l'ingénierie publique lisible pour tous ;
- engager des échanges avec la région Grand Est pour que le réseau des sept agences devienne son outil d'ingénierie territoriale, aux côtés d'autres outils (PNR, MDE...);
- faciliter progressivement l'association du grand public aux réflexions ;
- protéger par accord collectif la faisabilité et la sécurisation financière de la partie intelligence du territoire ;
- utiliser les cotisations des membres pour la partie intelligence du territoire ;
- permettre, avec une évolution des statuts de l'ADEUS, le travail collaboratif des agences sur leurs outils numériques.

POSITIONNEMENT DE L'AGENCE

Dans une période de mutation institutionnelle, l'Agence conserve un objectif stable. Elle est un outil d'accompagnement de ses membres, et notamment des collectivités, au monde qui change. L'Agence intervient comme outil collectif agissant dans l'intérêt général. En 2016, Voies navigables de France Strasbourg, SNCF Réseau et la société Parcus ont rejoint les 44 autres membres et partenaires associés de l'ADEUS.

L'Agence agit comme une plateforme d'échanges entre ses **47 membres**. Elle facilite la restitution collective de ses travaux en un socle commun de connaissances et l'harmonisation des politiques publiques territoriales.

L'ADEUS a travaillé en 2016 sur environ **75 projets**, produisant près de **110 livrables** sous forme de groupes de travail, de notes, d'indicateurs, de diaporamas, d'expertises, d'actes, de vidéos... Les publications sont disponibles sur son site internet **www.adeus.org**. Tout le monde peut également s'abonner à « Adeus Info » pour être informé des actualités de l'Agence et de ses productions.

LES PROJETS RÉALISÉS

- Rapport d'activités 2015 et programme de travail partenarial 2016, [01/2016](http://www.adeus.org/lagence/rapport-dactivites-programme-de-travail)
www.adeus.org/lagence/rapport-dactivites-programme-de-travail
- Accès au Portail de données ADEUS pour tester les contenus
- Base contacts Agence
- 10 newsletters « Adeus Info », www.adeus.org/newsletters
- Fiches projet et tableau de suivi des projets de l'ADEUS pour les coordonnateurs des membres de l'Agence
- Mise à jour de la plaquette de présentation de l'Agence, www.adeus.org/lagence
- Préparation du voyage d'études à Hambourg



LES CONTRATS SPÉCIFIQUES

L'ADEUS réalise ponctuellement des contrats spécifiques.

Etant donné les besoins importants de ses membres, l'Agence concentre sa force de travail et son implication dans le programme partenarial : la part des contrats particuliers est limitée au suivi d'actions en cours avec ses membres et aux projets à valeur stratégique ou associés à de la recherche-action.



MÉTHODE OU INGÉNIERIE

En 2016, l'Agence a accompagné l'Association TGV-Est en assurant les activités de secrétariat général de l'association. Elle a accompagné les membres dans l'organisation de la fin des activités de l'association.

L'Agence a aussi accompagné la Communauté de communes de Barr et du Bernstein dans sa modification du POS de la commune de Barr pour faire évoluer le POS et respecter les articles L 153-36 et suivants du code de l'urbanisme.

LES PROJETS RÉALISÉS

Documents d'urbanisme

→ Modification n°7 du POS de Barr : constitution du dossier pour approbation en 2017

Ingénierie

→ Secrétariat de l'Association TGV-Est



UNE ÉQUIPE PLURIDISCIPLINAIRE

La nature même des missions de l'ADEUS nécessite une équipe aux compétences diversifiées. L'équipe d'environ 55 personnes répond aux attentes de ses partenaires en apportant conseil, expertise, production de notes et rapports, conduite de projet, organisation d'événements, animation et co-construction de démarches.

Derrière le métier d'urbaniste se cachent des spécialités, qui ensemble constituent notre capital de savoir-faire : [urbanistes](#), [géographes](#), [architectes](#), [juristes](#), [ingénieurs de la mobilité](#), [paysagistes](#), [économistes](#), [analystes de données](#), [démographes](#), [cartographes](#), [géomaticiens](#), [assistantes](#), [sociologues](#), [écologues](#), [informaticiens](#), [documentalistes](#), [vidéastes](#), [photographes](#), [graphistes](#)...

2016

Plus de

75 projets, dont :

5 observatoires

15 documents cadre

Avec la production de :

110 publications

8 événements



47 MEMBRES ET PARTENAIRES



L'ADEUS est une association de collectivités et intercommunalités structurant le territoire avec des acteurs socio-économiques ou privés, poursuivant en commun des travaux dans l'intérêt général.

MEMBRES ET PARTENAIRES

↳ ÉTAT

↳ COLLECTIVITÉS, EPCI, SYNDICATS MIXTES

Grandes collectivités : Eurométropole de Strasbourg, Conseil départemental du Bas-Rhin, Conseil régional du Grand Est – **Villes :** Bischwiller, Erstein, Haguenau, Kehl – **Communes :** Hindisheim, Kolbsheim, Osthouse – **Syndicats mixtes des SCoT :** Alsace Bossue, Alsace du Nord, Bande Rhénane Nord, Bruche, Piémont des Vosges, Région de Strasbourg, Région de Saverne, Sélestat et sa région – **Communautés de communes :** Barr-Bernstein, Basse Zorn, Bischwiller et environs, Pays Rhénan, Région de Saverne, Vallée de Villé – **Entités extra-départementales :** Eurodistrict Strasbourg-Ortenau, Pôle métropolitain Strasbourg-Mulhouse-Colmar

↳ ACTEURS SOCIO-ÉCONOMIQUES DE STATUT PUBLIC

Caisse des dépôts et consignations d'Alsace, Chambre de commerce et d'industrie de Strasbourg et du Bas-Rhin, Chambre d'agriculture d'Alsace, Chambre de métiers d'Alsace, CUS Habitat, École nationale supérieure d'architecture de Strasbourg, Hôpitaux universitaires de Strasbourg, Maison de l'emploi et de la formation du bassin de Strasbourg, Port autonome de Strasbourg, SNCF Réseau, Université de Strasbourg, Voies navigables de France Strasbourg

↳ PARTENAIRES ASSOCIÉS DE STATUT PRIVÉ

ADIRA, Club de l'immobilier d'entreprise de Strasbourg et du Bas-Rhin, CTS, Groupe ES, Parcus, Réseau GDS, SERS, SPL Deux-Rives

© ADEUS - Janvier 2017 / Rapport d'activités 2016

Directrice de la publication : Anne Pons, Directrice générale de l'ADEUS

Équipe projet : Pierre Reibel (chef de projet), Cathie Allmendinger, Hyacinthe Blaise, Sylvie Blaison, Fabienne Commessie, Mathilde Delahaye, Christel Estragnat, Vincent Flickinger, Yves Gendron, David Marx, Camille Massé, Sophie Monnin, Vincent Piquereel, Anne Pons, Benjamin Puccio, Janine Ruf.

Les droits de reproduction (texte, cartes, graphiques, photographies) sont réservés sous toutes formes.
Conception graphique et réalisation : Sophie Monnin/ADEUS - Photos : Jean Isenmann/ADEUS

9 rue Brûlée
CS 80047
67002 Strasbourg
Tél. 03 88 21 49 00
Fax. 03 88 75 79 42
adeus@adeus.org
www.adeus.org

