

Document réalisé par l'ADEUS, en coopération et sous la responsabilité de la Direction du développement urbain de la CUS.



Septembre 2007 © ADEUS - Photos : Jean Isenmann/ADEUS sauf mention contraire

L'agence de développement et d'urbanisme de l'agglomération strasbourgeoise
9 rue Brulée • BP 47R2 67002 Strasbourg Cedex



DES AMBITIONS POUR L'EURODISTRICT

Suite à l'appel à coopération métropolitaine lancé par l'Etat français en 2004, nous avons souhaité que l'Eurodistrict Strasbourg-Ortenau s'engage dès 2005 dans l'élaboration de son projet métropolitain, avec pour ambition de conforter son rayonnement et son positionnement parmi les grandes métropoles européennes.

A travers l'élaboration de ce projet métropolitain, l'Eurodistrict poursuit les 3 objectifs majeurs qu'il s'est assignés : devenir un territoire pilote en matière d'intégration transfrontalière dans l'Union européenne, contribuer au développement durable de notre région, et améliorer, grâce à la coopération, le quotidien des citoyens qui vivent sur cet espace.

Nous avons veillé, tout au long de la démarche, à associer un grand nombre d'acteurs français et allemands du territoire, et à solliciter également des regards extérieurs à cet espace. Plus de 200 personnes se sont impliquées dans l'élaboration du projet au sein de groupes de travail, et en participant aux premiers ateliers métropolitains de l'Eurodistrict.

Le caractère transfrontalier et binational de notre Eurodistrict, qui est certes parfois source de complexité, nous a également permis d'enrichir notre projet et de renforcer son caractère européen.

Cette démarche arrive aujourd'hui à son terme. Nous sommes heureux de vous en présenter ci-après le résultat.

Par souci d'efficacité, nous avons volontairement limité à quatre le nombre d'axes qui viennent structurer ce projet métropolitain :

- le rayonnement européen du territoire,
- la culture
- la formation et la recherche
- la sobriété et l'efficacité énergétique

Plus de trente pistes d'actions viennent étayer ces quatre axes structurants ; leur mise en œuvre est examinée dans le cadre de groupes de travail constitués au sein de l'Eurodistrict.

Ces quatre axes mis en avant dans le projet métropolitain participent également à l'image de notre Eurodistrict, un Eurodistrict que nous voulons résolument européen, fort de ses atouts que constituent la culture, la formation et la recherche, et responsable, conscient des grands enjeux écologiques de notre époque.

Nous vous souhaitons une agréable lecture !



Robert GROSSMANN
Président de la Communauté
Urbaine de Strasbourg
Porte-Parole français de l'Eurodistrict



Edith SCHREINER
Oberbürgermeisterin
der Stadt Offenburg
Deutsche Sprecherin des Eurodistrikts



SOMMAIRE

LE CONTEXTE DU PROJET	3
La réponse de l'Eurodistrict Strasbourg-Ortenau à l'appel à coopération métropolitaine	3
Le projet métropolitain de l'Eurodistrict, «laboratoire européen grandeur nature»	4
Positionner le projet de l'Eurodistrict au sein du Rhin Supérieur	5
L'inscription de la démarche dans une perspective résolument européenne	6
COMPOSER AVEC LES ATOUTS DU TERRITOIRE	7
Le rayonnement métropolitain de l'Eurodistrict	7
Les conditions de réussite du projet : des recommandations générales	10
LE PORTAGE POLITIQUE ET TECHNIQUE DU PROJET	13
Le Comité de pilotage du projet	13
Le Comité technique	14
ASSOCIER LES FORCES VIVES DU TERRITOIRE	16
Un séminaire métropolitain	16
Des groupes de travail et des entretiens	17
Les premiers Ateliers métropolitains de l'Eurodistrict	18
QUATRE AXES POUR ADOSSER LE RAYONNEMENT METROPOLITAIN	19
Faire rayonner l'Europe sur le territoire de l'Eurodistrict	19
Culture de l'échange, échange des cultures :	
valoriser les initiatives et les manifestations culturelles sur l'ensemble du territoire	20
Formation et recherche : favoriser les conditions d'accueil et de développement	21
Accroître la sobriété et l'efficacité énergétique sur le territoire	22
LES PROPOSITIONS D' ACTIONS	23
Faire vivre l'Europe sur le territoire de l'Eurodistrict	23
Valoriser les initiatives et les manifestations culturelles sur l'ensemble du territoire	27
Favoriser les conditions d'accueil pour la formation et la recherche	30
Accroître la sobriété et l'efficacité énergétique sur le territoire	32
LA MISE EN ŒUVRE ET LE SUIVI DU PROJET	39
ILS ONT PRIS PART À L'ÉLABORATION DU PROJET	41
ANNEXES	49



LE CONTEXTE DU PROJET

1 LA RÉPONSE DE L'EURODISTRICT STRASBOURG ORTENAU À L'APPEL À COOPÉRATION MÉTROPOLITAINE

En juin 2004, l'Etat français a lancé un «appel à coopération métropolitaine», dans le cadre de la politique engagée pour accroître le rayonnement européen des métropoles françaises. Cette politique poursuivait deux objectifs : d'une part, renforcer la compétitivité des grandes villes françaises, à l'heure où la concurrence entre les métropoles européennes est de plus en plus forte, d'autre part, développer l'économie nationale et les économies régionales dans lesquelles les grandes agglomérations jouent un rôle moteur car elles concentrent la plupart des emplois métropolitains supérieurs.

Strasbourg, forte de son statut de capitale européenne, porte d'entrée du territoire national vers l'Europe centrale et orientale, s'est légitimement positionnée lors de cet appel à coopération métropolitaine. La CUS a choisi d'y répondre en associant ses partenaires allemands de l'Eurodistrict.

En effet, la structure urbaine s'étend aujourd'hui sur les deux rives du Rhin ; un certain nombre d'enjeux communs, liés au développement de cette agglomération transfrontalière, ont été identifiés de longue date et ont conduit les responsables politiques locaux à développer de nombreuses coopérations.



1. Cf. dossier de candidature page 3



Dès l'origine, l'Eurodistrict Strasbourg Ortenau a été considéré comme constituant «le territoire légitime pour porter cette ambition de développement métropolitain»¹.

La position de l'Etat français sur ce dossier a changé au cours de la démarche : l'appel à coopération métropolitaine de juin 2004 précisait que certains projets métropolitains feraient l'objet d'une contractualisation spécifique à l'issue de leur phase d'élaboration, cofinancée par la DATAR. Finalement aucune politique contractuelle spécifique n'a été mise en place.

Une ligne du Contrat de Projet Etat Région 2007-2013 est toutefois consacrée en Alsace à l'« Ingénierie de coopération transfrontalière et d'animation des réseaux métropolitains», action pour laquelle l'Etat français réserve 0,8 millions d'Euros et concerne l'ensemble des démarches métropolitaines du territoire alsacien (au nombre de trois à ce jour).

Malgré cette évolution de l'Etat français, les partenaires de l'Eurodistrict Strasbourg Ortenau ont fait le choix de poursuivre la démarche engagée et de la mener à son terme, car ils souhaitent faire du rayonnement métropolitain un axe fort des réflexions de l'Eurodistrict Strasbourg Ortenau.

L'élaboration du projet métropolitain a été cofinancée par l'Etat français, la Communauté Urbaine de Strasbourg, l'Ortenaukreis, la Région Alsace et le Conseil Général du Bas-Rhin.

2 LE PROJET MÉTROPOLITAIN DE L'EURODISTRICT, «LABORATOIRE EUROPÉEN GRANDEUR NATURE»

Animé par la volonté d'«amorcer le développement durable d'une véritable métropole européenne de près d'un million d'habitants, qui soit reconnu comme un espace de vie et d'activités tout à fait novateur»², l'Eurodistrict Strasbourg Ortenau s'est assigné trois objectifs majeurs :

- devenir, au sein de l'Union Européenne, un territoire pilote en matière d'intégration dans les régions frontalières ;
- contribuer au développement durable de notre région et renforcer notablement son rayonnement européen ;
- améliorer sensiblement le quotidien des citoyens de cet espace grâce à l'approfondissement de la coopération transfrontalière.

En répondant à l'appel à coopération métropolitaine, l'Eurodistrict entend également se doter d'une stratégie métropolitaine pour renforcer son positionnement en Europe et accroître son rayonnement et son attractivité. Cette ambition métropolitaine s'inscrit en complément des actions menées pour faciliter le quotidien des citoyens français et allemands de cet espace grâce à l'approfondissement de la coopération transfrontalière et des actions de proximité.

Prenant appui sur l'existant, le projet métropolitain a vocation à consolider les pratiques de coopération déjà engagées, et à favoriser la mise en réseaux des acteurs et le développement de nouveaux partenariats au sein du territoire de l'Eurodistrict, mais également à l'échelle du Rhin Supérieur et au-delà.

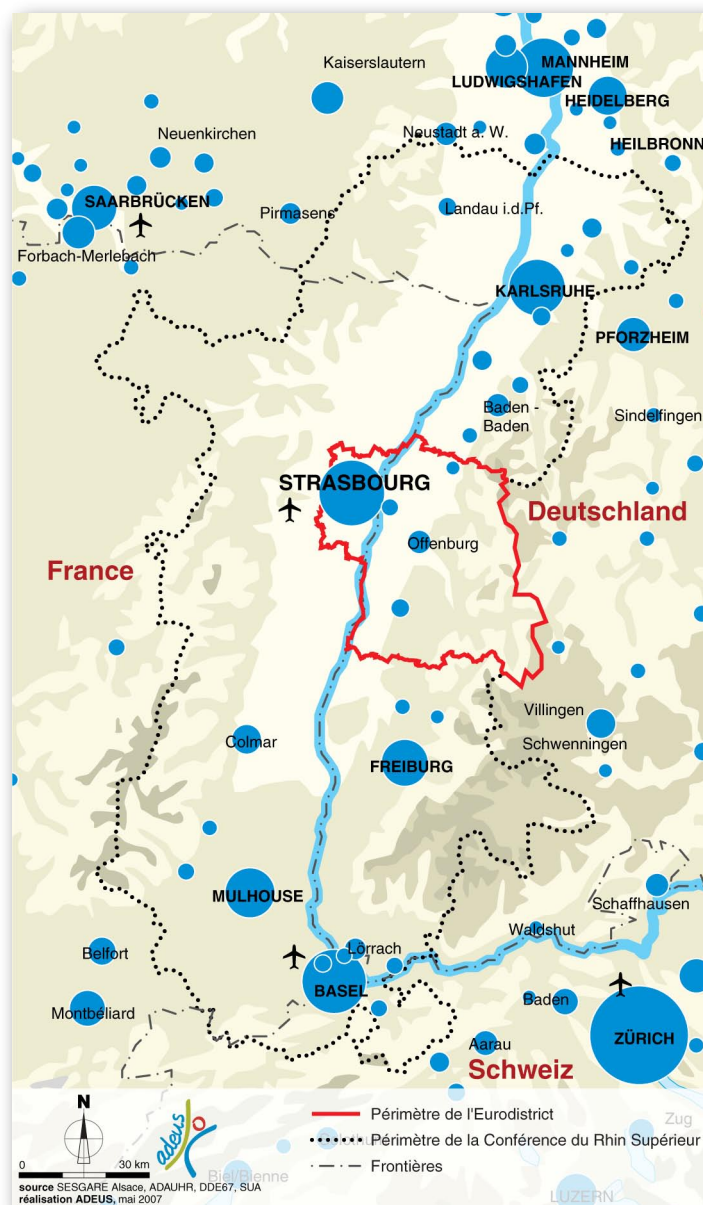
². *Convention relative à la création de l'Eurodistrict Strasbourg Ortenau, page 3 et suivantes*

3 POSITIONNER LE PROJET DE L'EURODISTRICT AU SEIN DU RHIN SUPÉRIEUR

L'Eurodistrict Strasbourg Ortenau s'inscrit dans un territoire transfrontalier plus vaste : le Rhin Supérieur. Des réflexions sont actuellement en cours, visant à promouvoir le territoire sous mandat de la Conférence du Rhin Supérieur au rang de Région Métropolitaine Européenne, avec pour objectif d'être reconnue en Europe comme un espace modèle en matière d'intégration transfrontalière.

La prise en compte du projet métropolitain de l'Eurodistrict par la Conférence du Rhin Supérieur est stratégique à plus d'un titre : tout d'abord, Strasbourg, capitale européenne, est l'une des métropoles majeures de cette aire géographique. Elle concentre plus d'un quart de la population alsacienne et le tiers des emplois régionaux ; ensuite, l'Eurodistrict Strasbourg Ortenau constitue un territoire de proximité structurant cet espace, et dans lequel existe une longue pratique en matière de coopération transfrontalière ; enfin, les réflexions menées dans le cadre de l'élaboration du projet métropolitain de l'Eurodistrict Strasbourg Ortenau ont abouti à un certain nombre d'études et de propositions - le présent document en témoigne - qui pourraient venir alimenter les réflexions développées par la Conférence du Rhin supérieur. Il convient également de veiller à ce que les deux projets s'inscrivent dans une approche complémentaire et cohérente, chacune étant indispensable à l'autre.

Le prochain Congrès tripartite, intitulé « Le Rhin supérieur : en marche vers un nouveau modèle de coopération et de développement », sera consacré au projet de Région métropolitaine européenne du Rhin Supérieur. Il est indispensable que l'Eurodistrict Strasbourg Ortenau puisse y être représenté.



L'Eurodistrict dans le Rhin Supérieur



4 L'INSCRIPTION DE LA DÉMARCHE DANS UNE PERSPECTIVE RÉSOLUMENT EUROPÉENNE

Le projet métropolitain de l'Eurodistrict Strasbourg Ortenau s'inscrit résolument dans une perspective européenne, en cohérence avec les grandes lignes directrices de l'Union Européenne.

A travers la stratégie du Conseil européen de Göteborg, qui vient compléter la stratégie du Conseil européen de Lisbonne visant à faire de l'Union Européenne «l'économie de la connaissance la plus compétitive et la plus dynamique du monde d'ici à 2010», l'Union Européenne fait du développement durable une priorité clairement affichée. En outre, les développements récents de la politique communautaire témoignent d'une prise de conscience accrue des enjeux énergétiques : le plan d'action pour l'efficacité énergétique adopté par la Commission en octobre 2006 fixe comme objectif de réduire la consommation d'énergie de l'UE de 20 % d'ici 2020. L'Eurodistrict Strasbourg Ortenau entend intégrer pleinement cette problématique énergétique en faisant de la sobriété et de l'efficacité énergétique l'un des 4 axes stratégiques sur lequel repose son projet métropolitain.

Mais aussi, l'Eurodistrict s'inscrit pleinement dans les recommandations de l'Agenda territorial de l'Union européenne, adopté par les ministres en charge du développement territorial lors d'une réunion ministérielle informelle programmée le 25 mai 2007 à Leipzig. L'un des objectifs affichés de ce texte vise en effet à «promouvoir l'intégration des territoires par la mise en place d'une structure urbaine polycentrique». Le renforcement du rôle de l'Eurodistrict conforte également cette structure urbaine polycentrique à l'échelle de son territoire.



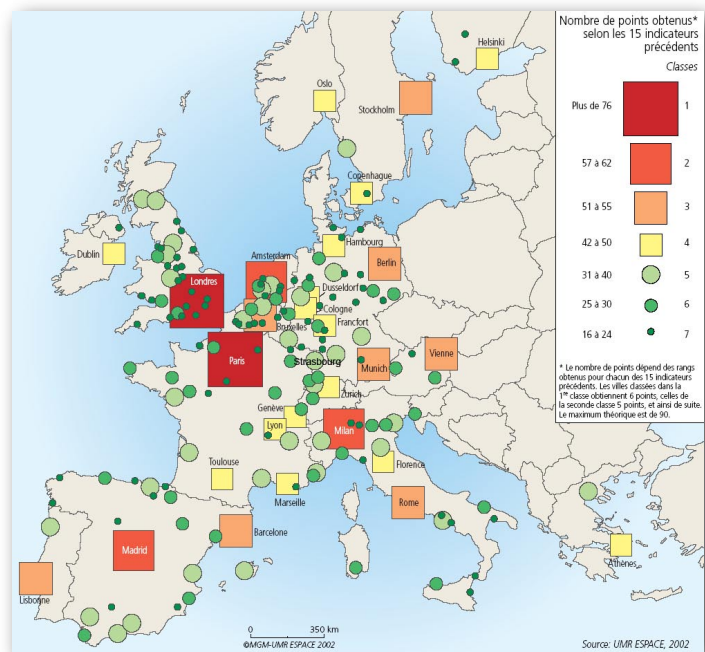
COMPOSER AVEC LES ATOUTS DU TERRITOIRE

1 LE RAYONNEMENT MÉTROPOLITAIN DE L'EURODISTRICT

LE POTENTIEL MÉTROPOLITAIN DU TERRITOIRE

1. Une forte présence de fonctions métropolitaines supérieures

La métropolisation est la traduction urbaine de la mondialisation qui transforme certaines grandes villes en métropoles. Ces dernières concentrent population, emplois et activités diversifiées qui comportent des fonctions tertiaires supérieures. Les emplois métropolitains supérieurs appartiennent pour la plus grande part à ces fonctions et constituent un bon indicateur du rôle stratégique pour une agglomération de son entrée en «métropolisation». Dans l'agglomération strasbourgeoise¹ sont recensés près de 23 000 emplois métropolitains supérieurs qui positionnent Strasbourg au 6ème rang national et au premier rang des métropoles de l'Est de la France. Ces fonctions dans l'agglomération strasbourgeoise sont essentiellement liées aux emplois de cadres supérieurs dans les secteurs de la recherche et du service aux entreprises ; dans une moindre part, à la présence de cadres dans le commerce de gros et interindustriel.



Classement des villes européennes

Rappelons également que Strasbourg et son agglomération se classent dans une position très honorable au 35ème rang parmi les 180 plus importantes agglomérations européennes².

1. Ces informations ne sont pas disponibles pour la partie allemande du territoire de l'Eurodistrict.

2. Etude comparative des villes européennes réalisée à la demande de la DATAR en 2004.



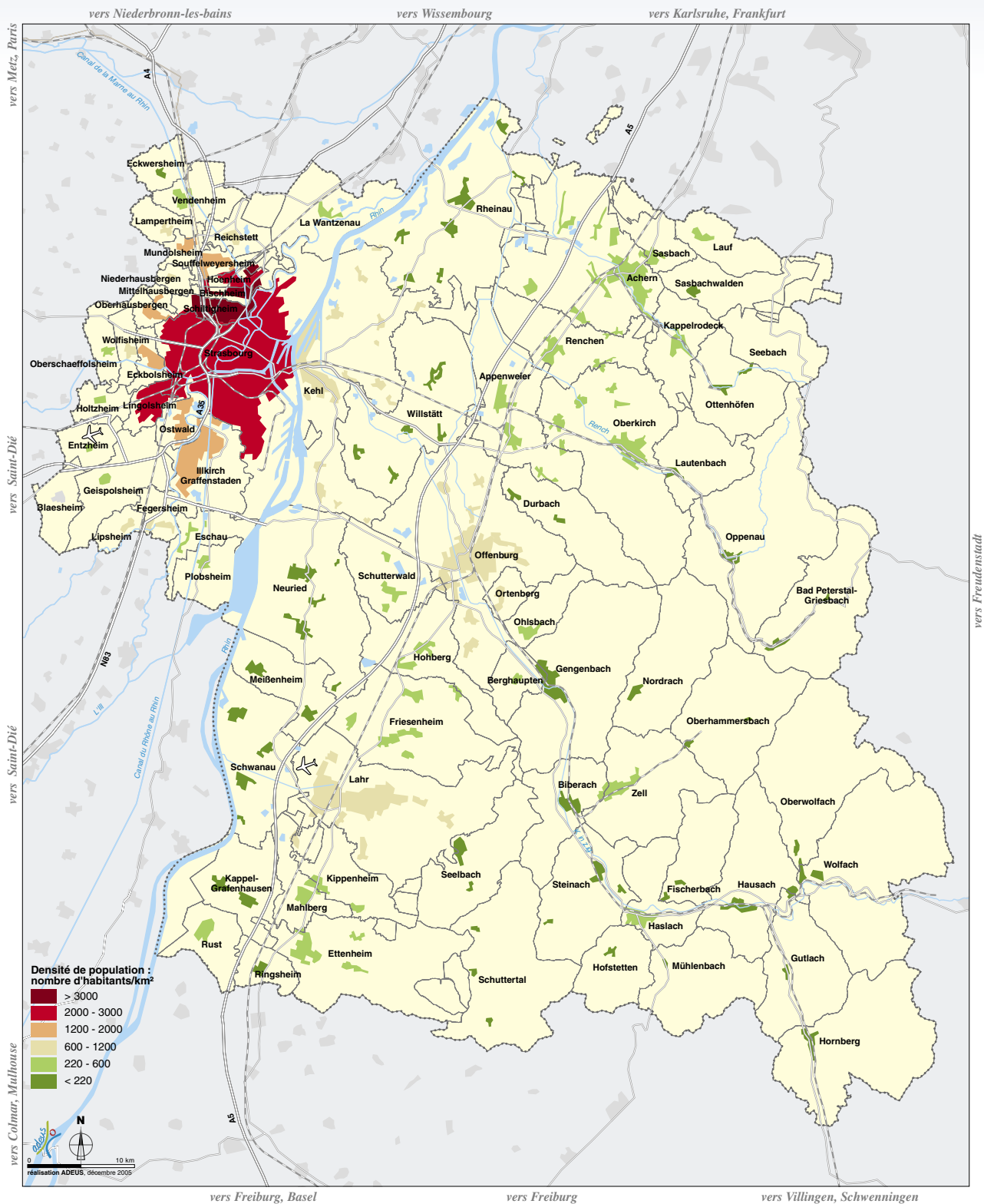
2. Des atouts métropolitains incontestables

Au rang des atouts du territoire, s'ajoutent à la présence des institutions européennes à Strasbourg, un appareil de formation supérieure de qualité, un tissu économique diversifié tourné vers l'international et des acteurs fortement mobilisés pour contribuer à son développement de part et d'autre du Rhin.

L'Eurodistrict Strasbourg Ortenau dispose d'un potentiel métropolitain reconnu, base à partir de laquelle peuvent se renforcer le rayonnement et l'attractivité de son territoire. Les experts invités à participer au séminaire de lancement du projet l'ont souligné : le territoire de l'Eurodistrict Strasbourg Ortenau est un territoire métropolitain s'il devient un véritable espace de projets, s'il élabore une stratégie commune de développement, s'il est réactif aux innovations comme aux échecs constatés et s'il sait mobiliser les acteurs locaux. A ces conditions, les obstacles liés à l'exiguïté et au déséquilibre de son territoire pourront être levés.

L'EURODISTRICT : LES CHIFFRES CLÉS

Superficie	2 200 km ² (dont CUS 315 km ²)
Composition	Communauté Urbaine de Strasbourg (28 communes) et l'Ortenaukreis (51 communes)
Nombre d'habitants	900 000 habitants
Densité de population	CUS : 1 500 habitants / km ² Ortenau : 230 habitants / km ²
Nombre d'emploi	500 000 dont emplois métropolitains supérieurs : 23 000 (uniquement sur la partie française du territoire)
Nombre d'Universités et grandes écoles	3 universités, 12 grandes écoles sur le territoire de la CUS ; 2 établissements d'enseignement supérieur dans l'Ortenau (à Kehl et à Offenbourg)
Nombre d'étudiants	60 000
La recherche	Plus de 3 000 chercheurs à Strasbourg 250 laboratoires de recherche associés aux universités et grandes écoles
Aéroport	Trafic passager Aéroport international de Strasbourg 2006 : 2 032 957 passagers
Ports	Port autonome de Strasbourg : 8 392 488 tonnes (2005) Port de Kehl : 3 700 000 tonnes
Produit intérieur brut en 2003	Alsace : 24 695 euros/habitant Ortenau : 28 436 euros/habitant Fribourg : 26 125 euros/habitant Karlsruhe : 30 362 euros/habitant



Densité de population dans l'Eurodistrict



2 LES CONDITIONS DE RÉUSSITE DU PROJET : DES RECOMMANDATIONS GÉNÉRALES

Lors du séminaire métropolitain de décembre 2005, les experts puis les acteurs de l'Eurodistrict Strasbourg-Ortenau, consultés au cours de la démarche d'élaboration du projet, ont émis un certain nombre de recommandations à caractère général, afin de conforter le rayonnement et l'attractivité du territoire métropolitain.

Ces recommandations ont été identifiées comme des préalables ou des pré-requis nécessaires au déroulement et à la réussite du projet métropolitain.

• Développer l'accessibilité et la mobilité au sein du territoire

L'accessibilité du territoire est un élément essentiel de son attractivité. En ce sens, l'ouverture de la ligne du TGV Est européen est un atout essentiel pour l'Eurodistrict car il permettra notamment d'assurer une réduction substantielle des temps de trajet et des liaisons ferroviaires directes avec Paris et la façade Atlantique.

Dans le même temps, il est important de favoriser la mobilité à l'intérieur de l'Eurodistrict, entre ses deux parties française et allemande, afin d'aider les habitants à s'appropriier le territoire dans sa globalité : c'est dans cette optique que s'inscrivent les réflexions menées par le groupe de travail « transport » de l'Eurodistrict pour mettre en place une information commune en matière de tarification et d'offre de transport d'une part, et d'autre part, sur les possibilités d'harmonisation de l'offre tarifaire. D'autres types de projets devront être développés pour favoriser la mobilité interne : améliorer l'interopérabilité des systèmes français et allemand, développer les transports en commun transfrontaliers, ou encore mettre en place un système de recherche informatisé d'itinéraires transfrontaliers associant les transports publics ferroviaires, routiers, les parkings, les sites touristiques...



- **Valoriser l'accueil et le cadre de vie**

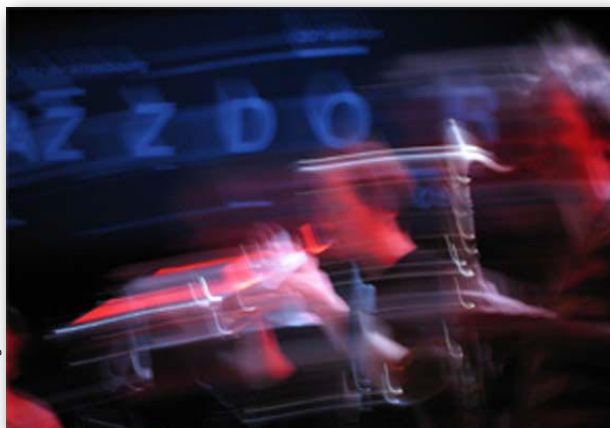


Photo : Graugard

Tout territoire qui entend attirer et retenir des fonctions supérieures doit porter une attention particulière aux conditions d'accueil et au cadre de vie. En font partie à la fois les grands équipements, l'offre en logement, l'offre culturelle et artistique, mais également l'ensemble des services qui permettent de faciliter les démarches administratives liées à l'installation dans une nouvelle ville et la vie au quotidien.

Ces actions s'adressent tant aux structures qui fondent l'économie d'un territoire : entreprises, centres de recherche, institutions diverses... qu'aux acteurs de ce même territoire : cadres supérieurs, chercheurs, étudiants, enseignants, artistes, professions indépendantes...

La communication joue ici un rôle important : il ne suffit pas que ces services existent, il faut également les faire connaître.

- **Promouvoir l'excellence, l'innovation et la créativité**

Pour se distinguer dans la compétition des territoires, et dans l'optique de se positionner comme « laboratoire expérimental européen », la recherche de l'excellence et le soutien à l'innovation et à la créativité sont des éléments essentiels. Il s'agit là de s'appuyer sur les atouts du territoire pour les renforcer. Ce soutien à l'excellence et à l'innovation peut passer, par exemple, par des mécanismes d'appels à projet pour stimuler la créativité.

- **Développer une « image de marque » de l'Eurodistrict biculturelle et européenne**

Cette image de marque, soutenue par un logo, permettra à l'Eurodistrict d'être plus visible et plus attractif. Elle repose sur deux éléments essentiels. La dimension biculturelle du territoire tout d'abord : c'est un élément qui lui permet de se démarquer d'autres territoires nationaux et qui contribue à son image internationale ; l'Europe ensuite, du fait de la présence des institutions européennes et qui est, aux yeux d'un grand nombre d'acteurs du territoire, un élément encore insuffisamment valorisé.



Lors du séminaire métropolitain, les experts ont insisté sur la nécessité de rendre l'Eurodistrict rapidement visible : il convient, selon eux, de veiller à ce qu'il



Photo : Stéphane Cugnet/ADEUS



soit d'abord reconnu en tant que territoire pour pouvoir être ensuite reconnu en tant qu'espace métropolitain ; il faut donc, en priorité, mettre en place une stratégie d'information et de communication sur l'Eurodistrict, tout en lançant une série d'actions immédiatement identifiables.

- **«Faire savoir notre savoir-faire»**

De manière générale, il ressort des travaux menés que la communication sur les atouts du territoire et sur les actions qui sont engagées est globalement insuffisante. Il conviendrait de renforcer la présence de l'Eurodistrict dans les réseaux nationaux et internationaux, mais également dans les salons et les congrès. Un kit de communication «Eurodistrict» pourrait être réalisé, et servir de support à ces actions de communication à l'extérieur du territoire (affiches, film de présentation, plaquette trilingue...).

- **Concilier les échelles locale et internationale**

Il s'agit là de promouvoir l'attractivité binationale et internationale du territoire, vis-à-vis de l'extérieur, et dans le même temps, de conforter son inscription locale parmi les habitants de l'Eurodistrict : cet espace transfrontalier nouveau qu'est l'Eurodistrict doit devenir une « réalité vivante », et se concrétiser à travers des projets pour être approprié par ses habitants.

Au-delà de cette double dimension, le projet métropolitain de l'Eurodistrict doit se fonder sur un territoire à géométrie variable qui s'inscrit dans des réseaux et des partenariats à différentes échelles.



Photo : B. Henry/CUS

Le Parlement Européen, Strasbourg



Photo : Jean Isenmann/ADEUS

Le Jardin des Deux-Rives, Kehl



LE PORTAGE POLITIQUE ET TECHNIQUE DU PROJET

LE COMITÉ DE PILOTAGE DU PROJET

Afin d'orienter et de suivre l'élaboration du projet, un Comité de pilotage du projet a été constitué dès le début de la démarche, rassemblant l'ensemble des partenaires, à savoir :

Pour l'Eurodistrict Strasbourg Ortenau :

Les partenaires français :

- Mme Fabienne KELLER,
Maire de Strasbourg
- M. Robert GROSSMANN, Président
de la Communauté urbaine de Strasbourg
- M. Pascal MANGIN,
Vice-Président de la CUS
- M. Laurent SPIERO,
Vice-Président de la CUS
- M. Paul-Robert HERTZOG,
Conseiller communautaire
- M. Jacques BIGOT, Maire d'Illkirch,
Conseiller communautaire
- M. Maurice RUSCHER,
Conseiller Communautaire

Les partenaires allemands :

- M. Klaus BRODBECK,
Landrat de l'Ortenaukreis
- M. Günther PETRY,
Maire de Kehl
- Mme Edith SCHREINER,
Maire d'Offenburg
- M. Reinhardt KÖSTLIN,
Maire d'Achern
- M. Wolfgang MÜLLER,
Maire de Lahr
- M. Matthias BRAUN,
Maire d'Oberkirch
- M. Klaus-Peter MUNGENAST,
Maire de Kappelrodeck

Pour l'Etat français,

M. Jean-Paul FAUGERE, Préfet de la Région Alsace

Pour le Bund allemand,

M. Günter GLOSER, Staatsminister im Auswärtigen Amt, en charge des Affaires européennes

Pour la Région Alsace,

M. Adrien ZELLER, Président du Conseil Régional d'Alsace

Pour le Land de Bade-Wurtemberg,

M. Sven von UNGERN STERNBERG, Regierungspräsident de Freiburg

Pour le Département du Bas-Rhin,

M. Philippe RICHERT, Président du Conseil Général du Bas-Rhin

Pour l'Adeus,

M. André KLEIN-MOSSER, Président



Le parti retenu pour l'élaboration du projet a été de réunir un large partenariat avec l'ensemble des acteurs institutionnels du territoire.

Le Comité de pilotage s'est réuni trois fois : le 17 février 2006, le 10 juillet 2006 et le 14 mai 2007.

Après un rappel des enjeux et des objectifs de la démarche, la première réunion a permis de s'entendre sur le mode d'organisation du projet, et de mettre en place trois groupes de travail pour associer les forces vives à l'élaboration de ce projet. Les conclusions du séminaire d'experts ont fait l'objet d'un échange entre les membres du comité de pilotage et le document réalisé suite au séminaire métropolitain a été validé.

La seconde réunion constitue un point d'étape. Elle a été l'occasion de présenter les conclusions de ces trois groupes de travail, rassemblées dans le rapport d'étape du projet, de discuter des 4 axes retenus pour structurer le projet (Europe, culture, formation et recherche, efficacité énergétique) et de préparer le contenu et l'organisation des Ateliers métropolitains qui se sont tenus le 10 novembre 2006.

La troisième et dernière réunion a eu pour objet de présenter, à travers le document final, la stratégie métropolitaine proposée ainsi que les pistes d'actions qui viennent la soutenir. Elle marque l'aboutissement de la phase d'élaboration du projet avant l'amorce de la phase de mise en œuvre opérationnelle.



Comité de pilotage du 17 février 2006



Comité de pilotage du 10 juillet 2006

LE COMITÉ TECHNIQUE

Un Comité technique a été constitué pour assister le Comité de pilotage dans ses travaux. Composé de représentants techniques à l'identique du comité politique, il s'est réuni 12 fois au cours de la démarche, soit en moyenne tous les deux mois.

Dans la dernière phase de l'élaboration du projet, 4 réunions techniques complémentaires ont été organisées afin de préciser pour chacun des axes du projet les propositions d'actions concrètes susceptibles d'être soumises au Comité de pilotage du projet. Au-delà des membres du Comité technique du projet, elles ont réuni les référents thématiques des collectivités et institutions partenaires du projet.

DÉROULEMENT DU PROJET

28 juin 2004	Appel à coopération métropolitaine lancé par la Délégation à l'Aménagement du Territoire et à l'Action Régionale (DATAR)
Décembre 2004	Candidature de la CUS au nom de l'Eurodistrict Strasbourg-Ortenau
Avril 2005	Réponse officielle de l'Etat français : la candidature de l'Eurodistrict Strasbourg Ortenau est retenue à l'issue de la première session de sélection des dossiers.
14-15 décembre 2005	Séminaire de lancement du projet métropolitain Initié par le Président de la Communauté Urbaine de Strasbourg, ce séminaire de lancement a permis grâce à l'appui d'experts français, allemands et suisses d'esquisser une vision du développement à travers un certain nombre de réflexions pour conforter le rayonnement international et accroître l'attractivité de la métropole transfrontalière
17 février 2006	1^{er} Comité de pilotage du projet Validation du mode d'organisation du projet et du programme de travail
Avril et mai 2006	Groupes de travail et entretiens métropolitains Association des forces vives du territoire à travers trois groupes de travail (6 réunions): 1. Forces vives, partenariats et réseaux 2. Fonctions supérieures métropolitaines 3. Image de marque du territoire Les conclusions de ces groupes de travail ont été enrichies par une série d'entretiens.
14 juin 2006	Journée d'échanges techniques Journée d'échanges avec une partie des experts présents lors du séminaire de décembre pour opérer une première hiérarchisation des propositions ainsi qu'une mise en cohérence globale des premières conclusions par rapport aux enjeux métropolitains.
10 juillet 2006	2^{ème} Comité de pilotage du projet Présentation des conclusions des groupes de travail Présentation et validation de 4 axes pour structurer le projet: rayonnement européen, valorisation culturelle, formation et recherche, efficacité énergétique.
10 novembre 2006	1^{er} Ateliers métropolitains de l'Eurodistrict Strasbourg Ortenau Ces Ateliers métropolitains ont réuni quelque 200 personnes au Palais de la Musique et des Congrès de Strasbourg. Deux tables rondes auxquelles ont pris part des acteurs locaux ont permis de débattre des 4 axes retenus. L'après-midi, des visites de site, pour illustrer les propos de la matinée, ont été organisées .
mars 2007	Réunions techniques thématiques 4 réunions techniques sur les 4 axes du projet pour préciser les propositions d'actions
14 mai 2007	3^{ème} Comité de pilotage du projet Présentation, discussion et validation du projet métropolitain



ASSOCIER LES FORCES VIVES DU TERRITOIRE

La démarche entreprise a permis d'associer au-delà des partenaires du projet, les acteurs et les forces vives du territoire tout au long de son déroulement. Ainsi, au-delà des séances du Comité de pilotage, plusieurs grandes étapes, auxquelles les acteurs du territoire ont été conviés, ont rythmé l'élaboration du projet métropolitain de l'Eurodistrict Strasbourg-Ortenau.

1 UN SÉMINAIRE MÉTROPOLITAIN

La démarche d'élaboration du projet a été officiellement initiée en décembre 2005, avec l'organisation d'un séminaire métropolitain qui s'est tenu aux Archives municipales et communautaires. Quatorze experts français, allemands et suisses se sont réunis durant deux jours, afin de renouveler les réflexions sur le devenir métropolitain de Strasbourg et de sa région transfrontalière.

Ce séminaire s'est tenu en deux temps : une journée durant laquelle les experts ont travaillé en ateliers, suivie d'une matinée de restitution des travaux et de débat avec un public d'une soixantaine de personnes. Ce premier temps fort du projet métropolitain a contribué à clarifier les concepts clés.

Il a également permis de faire émerger un certain nombre de recommandations et de propositions, parmi lesquelles :

- faire de l'Eurodistrict un véritable espace de projet
- concevoir le projet métropolitain comme un système ouvert, à géométrie variable
- développer et s'inscrire dans les réseaux
- renforcer les fonctions métropolitaines du territoire
- travailler sur l'image du territoire, et notamment conforter son identité européenne
- concentrer le projet sur un nombre limité de thématiques.

Les conclusions de ce séminaire ont fait l'objet d'une publication accessible depuis le site internet de l'Eurodistrict, comme l'ensemble des publications réalisées dans le cadre du projet.



2 DES GROUPES DE TRAVAIL ET DES ENTRETIENS

Sur la base des conclusions de ce séminaire, trois groupes de travail ont été constitués afin d'associer les principaux acteurs du territoire à l'élaboration du projet, autour des questions suivantes :

- Comment mobiliser et associer les forces vives du territoire ? Quels périmètres de coopération ? Quels sont les réseaux pertinents ?
- Comment et quelles fonctions supérieures sont indispensables pour accroître le rayonnement et le positionnement métropolitain de Strasbourg Ortenau ?
- Quelle image de marque pour la région métropolitaine Strasbourg Ortenau ?

Chaque groupe de travail s'est réuni deux fois, sur la base d'une lettre de mission. Une centaine de personnes ont été invitées, une soixantaine ont effectivement participé aux séances de travail, soit sur l'ensemble des réunions 86 participations au total.



Groupe de travail du 5 mai 2006



Groupe de travail du 15 mai 2006



Groupe de travail du 19 mai 2006

Afin d'assurer une représentativité de l'ensemble des acteurs métropolitains, et de pallier le nombre volontairement limité de participants aux groupes de travail, une cinquantaine d'entretiens sont venus compléter les travaux des trois groupes.

Trois messages forts ressortent de cette deuxième phase importante :

- la volonté des acteurs de coopérer entre eux
- la nécessité de fonder le rayonnement métropolitain sur les points d'excellence du territoire
- le besoin de communiquer davantage sur les atouts et les savoir-faire du territoire.

A l'issue de ces réunions, une journée d'échanges a été organisée avec les experts qui avaient participé au séminaire métropolitain ainsi qu'avec les représentants techniques des partenaires du projet, afin de dresser un bilan des premières orientations qui pourraient être retenues pour le projet.

Le Rapport d'étape du projet métropolitain de l'Eurodistrict Strasbourg Ortenau (juillet 2006) dresse un bilan de ces réunions.



Journée d'échanges du 14 juin 2006



3 LES PREMIERS ATELIERS MÉTROPOLITAINS DE L'EURODISTRICT

Le troisième temps fort de la démarche a été marqué par l'organisation des premiers Ateliers métropolitains de l'Eurodistrict, le 10 novembre 2006. Cette manifestation qui a rassemblé quelque 200 personnes au Palais de la Musique et des Congrès de Strasbourg, a permis de présenter et de débattre des premières orientations pour le projet métropolitain de l'Eurodistrict.

Deux tables rondes ont été organisées, la première intitulée «Faire rayonner l'Europe et la culture», la seconde «Développer la formation et la recherche, se positionner sur l'efficacité énergétique». Sont intervenus au cours de ces tables rondes des responsables locaux français et allemands, et des intervenants extérieurs au territoire, venant de différents champs : culturel, universitaire, économique et institutions européennes notamment. Chaque table ronde a été suivie d'un débat avec le public. L'après-midi, des visites professionnelles de site ont permis d'illustrer les propos tenus durant la matinée. A l'issue de cette manifestation les Actes des Premiers Ateliers Métropolitains de l'Eurodistrict ont été publiés.





QUATRE AXES POUR ADOSSER LE RAYONNEMENT MÉTROPOLITAIN

Les partenaires du projet ont fait le choix, par souci de lisibilité et d'efficacité, de concentrer dans un premier temps leur action sur un nombre précis et volontairement restreint d'axes de développement à partir desquels se déclineront des propositions concrètes ; ces axes de développement, présentés ci-après, sont au nombre de quatre :

- Faire rayonner l'Europe sur le territoire de l'Eurodistrict
- Culture de l'échange, échange des cultures : valoriser les initiatives et manifestations culturelles
- Formation et recherche : favoriser les conditions d'accueil et de développement
- Accroître la sobriété et l'efficacité énergétique sur le territoire.

Le premier axe, relatif au rayonnement européen du territoire, et celui sur l'efficacité énergétique peuvent permettre de distinguer la métropole parmi les autres métropoles. Les deux autres thématiques ont été retenues car elles ont été identifiées comme des points forts de la métropole qu'il pourrait être intéressant de développer.

1 FAIRE RAYONNER L'EUROPE SUR LE TERRITOIRE DE L'EURODISTRICT

La légitimité européenne du territoire de l'Eurodistrict est indéniable : du fait de la présence des institutions européennes, de nombreux organismes œuvrant dans le champ européen, par son caractère symbolique de la réconciliation franco-allemande, et par sa dimension transfrontalière, et donc fondamentalement européenne.

Dans le souci de rapprocher l'Europe des citoyens, la Commission européenne a mis en place le «plan D comme Démocratie, Dialogue et Débat» en octobre 2005, qui a pour objectif de favoriser de larges débats entre les institutions européennes et les citoyens, notamment sur l'avenir de l'Europe. Certaines actions proposées dans le cadre du projet métropolitain s'inscrivent également dans cet objectif.



Construction du nouveau bâtiment général du Conseil de l'Europe.

Photo : Jean Isenmann / ADELIS



Cet axe de travail répond à un double enjeu fondamental de communication :

- un enjeu de communication interne, afin de promouvoir les valeurs et les réalisations européennes parmi les habitants du territoire, et de faire de ce territoire un véritable lieu de débat européen.
- un enjeu de communication externe, afin de positionner plus fortement la métropole dans le domaine des Droits de l'Homme, de la démocratie, en valorisant davantage la présence du Conseil de l'Europe et du Parlement européen.

OBJECTIFS ET RECOMMANDATIONS

- Consolider la présence de l'Europe dans l'Eurodistrict, en renforçant la coopération avec les institutions et organismes européens.
- Faire de l'Eurodistrict un lieu privilégié pour «vivre l'Europe».
- Consolider l'image européenne de ce territoire, et faire de l'Europe un élément incontestable de son image de marque.

2 CULTURE DE L'ÉCHANGE, ÉCHANGE DES CULTURES : VALORISER LES INITIATIVES ET LES MANIFESTATIONS CULTURELLES SUR L'ENSEMBLE DU TERRITOIRE

Le territoire transfrontalier dispose d'un patrimoine prestigieux et d'une offre culturelle diversifiée d'une grande richesse et dont le rayonnement dépasse le territoire stricto sensu. Néanmoins, les travaux menés ont mis en évidence un certain déficit de communication et la nécessité de développer et de mieux coordonner cette offre culturelle. Celle-ci est un atout de ce territoire, que le projet pourra utilement contribuer à développer et à valoriser.

OBJECTIFS ET RECOMMANDATIONS

- Améliorer la visibilité de l'offre culturelle auprès du public au-delà des frontières, et la mobilité du public pour y accéder. Ce type d'actions, menées à l'échelle de l'Eurodistrict, pourraient servir d'exemple pour des actions de plus grande ampleur à l'échelle du Rhin Supérieur.
- Conforter grâce à la culture le caractère européen de l'Eurodistrict, et le sentiment d'appartenance de la population à ce territoire transfrontalier. La culture peut en effet contribuer à conforter une identité citoyenne et européenne dans l'Eurodistrict.
- Valoriser la dimension européenne et transfrontalière des grands événements culturels strasbourgeois (communication bilingue voire trilingue à généraliser, élargir le public cible, éclairage européen sur les thèmes choisis...).
- Faciliter la mobilité des publics (mise en place de services de navette par les grandes institutions culturelles) et des œuvres.



3 FORMATION ET RECHERCHE : FAVORISER LES CONDITIONS D'ACCUEIL ET DE DÉVELOPPEMENT

La présence d'universités de haut niveau, de grandes écoles et de centres de recherche constitue un point fort indéniable de la métropole. La partie allemande de l'Eurodistrict possède, pour sa part, une pratique plus ancrée de l'apprentissage grâce aux centres de formation professionnelle de haut niveau. Enfin, un grand nombre de coopérations existent déjà entre les établissements d'enseignement et de recherche de part et d'autre du Rhin.

Parmi les domaines d'excellence du territoire, deux secteurs principaux ont été identifiés comme points forts pouvant être mis en valeur dans le cadre d'une coopération transfrontalière, et pour soutenir la vocation européenne du territoire :

- la gestion et l'administration publique, avec la formation d'un pôle européen d'administration publique à fort rayonnement international ;
- l'enseignement des langues : le bilinguisme, et la connaissance des langues étrangères de manière générale, sont au cœur de la vocation transfrontalière et européenne du territoire. A Strasbourg, l'Université Marc Bloch propose une offre de formation de plus de 25 langues ; du fait de la présence des institutions européennes, le territoire rassemble un grand nombre d'interprètes et de traducteurs. Le projet d'Ecole Européenne des langues, inscrit au Contrat Triennal Strasbourg Ville Européenne 2006-2008, viendra renforcer encore le statut européen du territoire : il vise notamment à fédérer et développer les ressources et formations en langues des universités strasbourgeoises, et à créer un centre d'interprétariat et de traduction reconnu en Europe.



Photo : SEPIA

OBJECTIFS ET RECOMMANDATIONS

- Cibler les actions à soutenir dans le cadre du projet, afin d'assurer la complémentarité avec l'action des universités et autres établissements d'enseignement, celle des collectivités, et les coopérations à plus grande échelle menées par EUCOR dans le Rhin Supérieur.
- Participer à renforcer l'attractivité et le rayonnement de ces établissements de recherche et d'enseignement.
- Soutenir la formation d'une main-d'œuvre transfrontalière qualifiée pour mieux répondre au marché du travail.



4 ACCROÎTRE LA SOBRIÉTÉ ET L'EFFICACITÉ ÉNERGÉTIQUE SUR LE TERRITOIRE

L'Eurodistrict a choisi de cibler ce créneau spécifique plutôt que celui, très vaste, du développement durable. La gestion durable des énergies est l'un des enjeux majeurs du XXI^e siècle pour les territoires.

Par ailleurs, les compétences locales et régionales dans le domaine de l'environnement et de l'énergie ouvrent la voie au développement d'une nouvelle filière économique. Cette filière revêt un caractère stratégique parce qu'elle est indispensable à la prospérité économique de la région et parce qu'elle s'ouvre sur un marché porteur (filière du bâtiment en particulier).

Cet axe permet d'aborder la question de la consommation des énergies, en termes de quantité (sobriété) et de qualité (efficacité).



Photo : SEPIA

OBJECTIFS ET RECOMMANDATIONS

- Faire de la métropole transfrontalière un laboratoire sur les enjeux d'efficacité énergétique pour y développer un savoir-faire spécifique
- Développer les échanges d'expérience en valorisant le savoir-faire des partenaires allemands en matière d'énergie pour conforter la filière économique
- Sensibiliser la population à la nécessité de réduire la consommation énergétique.



LES PROPOSITIONS D' ACTIONS

Les quatre axes retenus se déclinent chacun en propositions qui permettront de passer à l'action. Cette mise en œuvre est toutefois soumise à des conditions de réussite. Les experts, lors du séminaire, ont notamment souligné la nécessité :

- d'impulser des actions concrètes et réalisables à court terme, pour conférer à l'Eurodistrict une visibilité immédiate, et rendre concret le territoire transfrontalier. Cela n'empêche pas que soient parallèlement initiées d'autres actions de plus grande ambition qui se construiront sur une période plus longue.
- de créer des partenariats locaux pour mettre en œuvre le projet ; toutes les actions n'ont pas forcément vocation à être portées, sur le long terme, par l'Eurodistrict. Celui-ci doit plutôt jouer un rôle d'impulsion et de mobilisation des acteurs locaux.
- de garder une vue d'ensemble de la stratégie métropolitaine au-delà des actions ponctuelles (garder le lien entre les actions et la stratégie métropolitaine).

Les actions pourraient être conduites selon le cas soit par l'Eurodistrict, soit par chacun des partenaires sous l'égide de l'Eurodistrict.

1 FAIRE VIVRE L'EUROPE SUR LE TERRITOIRE DE L'EURODISTRICT

PARTAGER L'EUROPE

Etendre le Mois de l'Europe aux partenaires et associations allemandes de l'Eurodistrict

Le Mois de l'Europe est organisé chaque année au mois de mai à l'initiative de la Ville de Strasbourg, qui soutient, par un appel à projets, les associations strasbourgeoises qui souhaitent s'associer au Mois de l'Europe. Les institutions européennes et internationales présentes à Strasbourg sont également sollicitées pour participer à cet événement. Tout au long du mois de mai sont ainsi proposés un grand nombre de manifestations et d'événements de tous types par de nombreuses institutions et associations strasbourgeoises (concerts, expositions, conférences, visites...). Un grand pique-nique est organisé au Jardin des deux Rives, point d'orgue de la manifestation.



L'objectif est de renforcer le caractère européen de cette manifestation en lui ajoutant une dimension transfrontalière.

Mise en œuvre

Les partenaires de l'Eurodistrict pourraient être associés au Mois de l'Europe, l'appel à projets étendu aux associations allemandes de l'Eurodistrict, et le pique-nique géant pourrait s'étendre à la rive allemande du Jardin des deux rives. La Semaine européenne organisée dans l'Ortenaukreis pourrait également s'inscrire dans ce cadre du Mois de l'Europe.

Cela pourrait intervenir dès l'édition 2008 du Mois de l'Europe.

A plus long terme, on pourrait également envisager d'y associer les villes jumelées avec les partenaires de l'Eurodistrict et les villes membres du Club de Strasbourg, par exemple le temps d'une semaine qui leur serait consacrée, afin de démultiplier les effets de cette opération.

Se positionner comme tête de réseau des Eurodistricts en Europe

L'objectif de permettre à l'Eurodistrict Strasbourg Ortenau de se distinguer des autres Eurodistricts, en prenant l'initiative de les réunir sur le thème de l'Europe de la proximité et en se positionnant comme «chef de file».

Mise en œuvre

Une manifestation régulière, de type Congrès / Forum, et rassemblant les Eurodistricts et les groupements de coopération transfrontalière, pourrait être organisée sur le thème «L'Europe de la proximité», pour débattre de sujets tels que les transports, la coopération en matière de santé, les échanges de jeunes, la coopération en matière culturelle... Ce type de manifestation pourrait également contribuer à rapprocher l'Europe des citoyens en mettant l'accent sur les apports concrets de la coopération transfrontalière et européenne.

Le public cible pourrait être constitué des représentants des «territoires de projets» en Europe : Eurodistricts, Eurorégions... Des partenariats avec les grandes institutions du territoire : institutions culturelles, grandes écoles, universités, entreprises..., et avec la Mission Opérationnelle Transfrontalière pourraient être montés.

Une telle manifestation permettrait de pérenniser les « Premiers Ateliers métropolitains de l'Eurodistrict » qui se sont tenus en novembre 2006 à Strasbourg.

Sensibiliser les journalistes de l'Eurodistrict aux enjeux de l'Europe

Partant du constat que le thème européen est relativement peu relayé par les médias et que l'Europe est parfois perçue comme un système complexe et éloigné des préoccupations des citoyens, l'Eurodistrict pourrait prendre l'initiative de sensibiliser les journalistes pour que l'information européenne soit mieux relayée par les médias locaux.

Mise en œuvre

L'Eurodistrict pourrait initier des sessions de formation et d'information régulières à l'attention des journalistes locaux afin de les sensibiliser aux grands dossiers européens en cours. Ces sessions de formation pourraient prendre diverses formes : petits déjeuners, conférences / débats en soirée... Ces sessions pourraient également être l'occasion de diffuser une information sur les

réalisations de l'Eurodistrict. Cette action pourrait faire l'objet d'un partenariat avec le Club de la presse, les institutions européennes, le Centre d'Information sur les Institutions Européennes, le Centre des Etudes Européennes de Strasbourg, le Centre Universitaire d'enseignement du journalisme de Strasbourg, l'Ecole de journalisme Burda...

Organiser des rencontres entre Conseils de jeunes de l'Eurodistrict

L'objectif est de favoriser le développement des échanges entre jeunes français et allemands, de favoriser l'éducation citoyenne et européenne et l'apprentissage de la démocratie, de favoriser le développement d'une identité commune et de faire participer la jeunesse dans l'Eurodistrict.

Mise en œuvre

Dans un premier temps, l'Eurodistrict pourrait organiser des rencontres entre les différents Conseils des Jeunes de l'Eurodistrict autour des thèmes du projet métropolitain : Europe, culture, énergie et environnement. D'autres thèmes, en lien avec le programme de travail de l'Eurodistrict, pourraient également leur être soumis : sport, apprentissage... A l'issue de chaque rencontre, pour leur conférer un caractère concret et ludique, les jeunes pourraient être amenés à formuler ensemble des propositions de projets pour l'Eurodistrict dans le cadre de concours ou d'appels à idées, par exemple.

Mettre en place un forfait touristique TGV sur l'Europe

Sur le modèle des « pack TGV » déjà mis en place sur 4 thèmes, une nouvelle offre touristique pourrait être mise en place sur le thème de l'Europe. Ce projet ne pourra toutefois être développé qu'en étroite collaboration avec les institutions européennes, dont l'ouverture au grand public soulève aujourd'hui quelques difficultés. La création d'une centrale de groupage des demandes de visites, qui permettrait ensuite de constituer des groupes d'individuels, pourrait apporter une solution à ce problème.

Dans un premier temps, le pack touristique pourrait comprendre, à titre d'exemple, outre le transport en TGV et l'hébergement, un parcours en bateau mouche avec une escale dans le quartier européen, une visite des institutions européennes et une entrée à Europa Park et/ou une visite de Baden-Baden et des équipements de loisirs de la ville. Cette proposition pourrait faire l'objet d'un partenariat avec la SNCF, les institutions européennes et les acteurs touristiques compétents.

Créer un lieu dédié à l'Europe à Strasbourg

La nécessité de disposer à Strasbourg d'un lieu qui serait dédié à l'Europe et auquel le citoyen pourrait accéder librement a été exprimée à plusieurs reprises tout au long de la démarche d'élaboration du projet. Cette proposition découle notamment des contraintes de sécurité inhérentes à l'ouverture au grand public des institutions européennes. Ce lieu, dans lequel les institutions européennes seraient représentées, permettrait également de renforcer le statut européen de Strasbourg.



Cette proposition rejoint un projet évoqué depuis plusieurs années par la Ville de Strasbourg qui va prochainement se concrétiser avec le lancement d'une étude de programmation en vue de la création éventuelle d'une «Maison de l'Europe» conçue comme un lieu attractif touristique et pédagogique, dédié à l'information du grand public, et comme une vitrine sur les institutions européennes qui permettrait une meilleure appropriation du fonctionnement de l'Union européenne.

TRAVAILLER LES SYMBOLES

Placer les droits de l'Homme au cœur de la communication européenne de l'Eurodistrict

Siège de la Cour Européenne des Droits de l'Homme, la métropole peut légitimement revendiquer le titre de capitale européenne des droits de l'Homme. A Strasbourg se tiennent d'ores et déjà un certain nombre d'événements en lien avec cette thématique :

- depuis 1988, le prix Sakharov est attribué chaque année par le Parlement Européen à une personnalité internationale qui s'est distinguée dans le domaine des Droits de l'Homme ;
- le concours René Cassin, également, est organisé chaque année, depuis 1985, par l'association JURIS LUDI (jeu de loi en latin) avec le soutien du Conseil de l'Europe, et qui compte parmi les plus importantes manifestations francophones de procès simulé dans le monde : plusieurs universités se rencontrent à Strasbourg pour examiner un cas pratique devant la Cour Européenne des Droits de l'Homme.
- le Conseil de l'Europe réfléchit actuellement à la création d'un prix décerné à une institution qui se serait distinguée dans la défense des droits de la personne humaine au cours des 5 dernières années. Lors des Ateliers métropolitains, le représentant du Commissaire européen aux Droits de l'Homme a invité l'Eurodistrict à s'associer à la remise de ce prix.

Mise en oeuvre

En lien avec ses partenaires de l'Eurodistrict, la Ville de Strasbourg pourrait proposer aux institutions européennes (Cour Européenne des Droits de l'Homme, Conseil de l'Europe et Parlement Européen) de constituer un groupe de travail. Celui-ci serait chargé de définir une stratégie globale de communication afin de valoriser la métropole sur le thème « capitale européenne des Droits de l'Homme ».

Par ailleurs, l'Eurodistrict pourrait soutenir l'initiative du Conseil de l'Europe sur la mise en place d'un prix européen spécifique qui serait décerné à une institution

Apposer sur tous les courriers au départ de l'Eurodistrict une flamme postale, et faire éditer un timbre Eurodistrict.

L'objectif est ici de renforcer la visibilité et l'identité du territoire de l'Eurodistrict, en apposant, sur les courriers au départ des deux parties française et allemande de l'Eurodistrict, une même flamme postale qui reprendrait le logo. Les conditions de faisabilité de cette proposition devraient être étudiées avec les services de la Poste.

La possibilité d'éditer un timbre Eurodistrict qui serait valable aussi bien pour les courriers allemands que pour les courriers français pourrait également être envisagée.

Développer progressivement un affichage trilingue dans l'Eurodistrict

Cette proposition vise à renforcer le caractère international du territoire et le statut de Strasbourg comme capitale européenne. Il s'agirait de traduire tous les panneaux de signalisation routière et touristique, au sein de la CUS et de l'Ortenaukreis, en français, anglais et allemand. La possibilité d'harmoniser le graphisme de ces panneaux des deux côtés du Rhin dans l'Eurodistrict pourrait également être étudiée.

Enfin, d'autres actions inscrites dans la durée devront également être poursuivies et développées par les partenaires du projet pour renforcer la visibilité et le caractère européen de l'Eurodistrict :

- renforcer le travail de veille sur les politiques de l'Union Européenne, les grandes évolutions, les appels à projet de la Commission et les projets développés dans les autres territoires transfrontaliers de l'Union ;
- valoriser systématiquement le recours aux cofinancements européens lors de la réalisation de projets sur le territoire ;
- relayer systématiquement les actions menées dans le cadre de l'Eurodistrict à Bruxelles, en diffusant l'information par l'intermédiaire du Bureau Alsace et du Bureau du Land de Bade-Wurtemberg.

2 VALORISER LES INITIATIVES ET LES MANIFESTATIONS CULTURELLES SUR L'ENSEMBLE DU TERRITOIRE

FAVORISER LES ÉCHANGES

Créer un portail culturel de l'Eurodistrict

L'objectif est de favoriser le développement des échanges en matière d'offre culturelle. Ce portail commun permettrait d'avoir à tout instant une vision globale de l'offre culturelle disponible dans l'Eurodistrict et de faciliter la mobilité des publics. La CUS et l'Ortenaukreis disposent chacun d'un calendrier culturel accessible sur internet (www.strasbourg.fr/culture, sur le site de la Ville et de la CUS, www.info-culture.com, site édité par l'association Strasbourg Culture¹, et www.ortenauskultur.de, le site des manifestations culturelles dans l'Ortenaukreis).

1. Cette association a pour objet la promotion et la mise en œuvre d'actions artistiques et culturelles, plus particulièrement à Strasbourg et dans sa région.



Mise en oeuvre

Il s'agirait de mettre en place, en concertation avec l'ensemble des partenaires, un site web recensant l'ensemble des manifestations culturelles de la CUS et de l'Ortenau. Dans un premier temps, et dans la mesure où il existe déjà de part et d'autre du Rhin un calendrier culturel en ligne, il suffirait de mettre un lien sur chaque site.

Dans un second temps, une harmonisation des deux systèmes pourrait être envisagée pour permettre, à terme, des réservations en ligne (déjà en place côté allemand). Un tel système a également vocation à être un outil de planification, afin d'éviter de programmer deux manifestations de même type au même moment. Ce calendrier culturel commun devrait être accessible depuis le site de l'Eurodistrict. Des initiatives sont d'ores et déjà engagées pour réaliser ce portail culturel.

Réaliser un guide culturel et touristique de l'Eurodistrict

Pour contribuer à renforcer l'identité de l'Eurodistrict, il est proposé de réaliser un guide de l'Eurodistrict qui présenterait les principales attractions touristiques et culturelles du territoire, à destination à la fois des habitants de ce territoire et des visiteurs extérieurs. Il pourrait être réalisé sur le modèle du guide Gallimard « Strasbourg-Kehl 1900-2000 » et être trilingue.

Encourager la coopération entre les archives

Les archives, de part et d'autre du Rhin, rassemblent un certain nombre de documents qui témoignent de similitudes et de points communs entre le passé des deux parties du territoire de l'Eurodistrict.

Mise en oeuvre

Des échanges pourraient être engagés entre les Archives municipales, communautaires et départementales et leurs homologues allemandes, sur le passé rhénan commun et sur l'histoire citoyenne et démocratique du territoire. Ils pourraient prendre la forme de conférences, publications, congrès...

Ce projet pourrait également s'inscrire dans le cadre du projet de Route de la Démocratie.

RENFORCER LES INITIATIVES COMMUNES

Pérenniser et donner plus d'ampleur à la Fête du Rhin

La Fête du Rhin, organisée la première fois par Strasbourg et Kehl en septembre 1987, reconduite en 1988 et 1990, et relancée en 2006, gagnerait à être élargie à l'Eurodistrict. Cela permettrait également de renforcer le Jardin des deux Rives comme un des symboles de l'Eurodistrict, et de valoriser le Rhin comme élément fédérateur de ce territoire transfrontalier.

Un groupe de travail transfrontalier pourrait être constitué afin de préparer, pour les prochaines éditions de cette manifestation, un programme commun sur les deux rives du Rhin, autour d'un même thème, pour accroître la portée de cette grande fête transfrontalière.

Valoriser les métiers d'art dans l'Eurodistrict

Les métiers d'art ont un poids économique important et représentent un secteur d'avenir dans la mesure où «les industries culturelles connaissent une croissance deux fois plus rapide que le reste de l'économie». En outre, ils concourent à l'attractivité culturelle et touristique du territoire. La conception des métiers d'art est quelque peu différente entre la France et l'Allemagne, où ils se rapprochent davantage de l'artisanat d'art. Mais l'Eurodistrict possède en la matière un potentiel important qui ne se limite pas au savoir-faire artisanal et à la tradition historique de Strasbourg et de la CUS.

Les actions suivantes pourraient être mises en œuvre :

- réaliser un guide des métiers d'art de l'Eurodistrict sur le modèle du guide des métiers d'art réalisé par la CUS qui recense tous les ateliers d'art de l'Eurodistrict.
- mettre en place une route transfrontalière des Métiers d'art qui pourrait être présentée lors des journées européennes du Patrimoine.
- développer les échanges culturels et commerciaux entre artisans d'art français et allemands.

CULTURE ET EUROPE

Faire participer Strasbourg à la Route de la démocratie

La Ville d'Offenbourg propose à Strasbourg de s'associer à la Route de la démocratie. Ce projet touristique et culturel regroupe 12 villes allemandes, pour la plupart de Rhénanie Palatinat et Bade-Wurtemberg : outre Offenbourg et Karlsruhe (initiateurs de ce projet), y participent Fribourg, Mayence, Mannheim, Bruchsal, Heidelberg, Lörrach, Rastatt, Francfort, Neustadt et Landau. Le long de cette route, qui rassemble les traces des mouvements de libération démocratique du sud-ouest de l'Allemagne des XVIII^e et XIX^e siècles, ont été recensés un certain nombre de monuments, musées, places et autres lieux de mémoire en lien avec ces mouvements. Il est prévu de réaliser un guide touristique spécifique ainsi qu'un site web.

La participation de Strasbourg à ce projet s'inscrirait dans le cadre de la valorisation de son rôle lors de la Révolution française, et plus largement de la valorisation de son statut de capitale européenne et de siège de la Cour européenne des Droits de l'Homme. Elle conférerait également à ce projet, qui se limite pour l'instant à l'Allemagne, une dimension européenne et mettrait en valeur le caractère européen des mouvements démocratiques des XVIII^e siècle et XIX^e siècles.

Impulser un nouvel événement culturel à dimension européenne et grand public

Dans le cadre de l'attractivité globale du territoire, les experts ont fortement recommandé la création d'un nouvel événement d'envergure, transfrontalier et grand public, à dimension européenne. Cet événement permettrait d'animer une période moins dense du calendrier culturel et ainsi d'enrichir l'offre culturelle proposée tout au long de l'année alors que l'accessibilité du territoire se trouve renforcée grâce au TGV.



Dans un premier temps, il s'agirait d'explorer les créneaux sur lesquels la métropole pourrait se positionner. Une des pistes évoquées au cours de la démarche a été celle de l'illustration car, comme la musique, elle ne présuppose aucune compétence linguistique pour être appréhendée. Strasbourg possède, en outre, un potentiel important dans ce domaine, avec notamment la présence du Centre Tomi Ungerer, le Centre de l'illustration jeunesse qui sera abrité dans la future grande bibliothèque de Strasbourg, ou encore l'atelier illustration de l'Ecole Supérieure des Arts Décoratifs qui a acquis une renommée internationale.

L'idée initiale pourra être enrichie par un appel à idée lancé par et dans l'Eurodistrict.

3 FAVORISER LES CONDITIONS D'ACCUEIL POUR LA FORMATION ET LA RECHERCHE

Il est important de préciser ici que les politiques de formation et de recherche ne relèvent pas de la compétence des collectivités locales qui composent l'Eurodistrict. Néanmoins, ces collectivités jouent un rôle essentiel pour l'accompagnement et la promotion des institutions de formation et de recherche qu'elles hébergent sur leur territoire. Elles disposent également de marges d'actions pour améliorer les conditions d'accueil des étudiants et des chercheurs.

FAVORISER LE BILINGUISME DANS LE CADRE DE L'APPRENTISSAGE ET DE LA FORMATION PROFESSIONNELLE

Une bourse de stage franco-allemande

Pour assurer une meilleure insertion professionnelle des jeunes dans les entreprises de l'Eurodistrict (voire au-delà), la connaissance de la langue du voisin est un atout non seulement dans les métiers de l'hôtellerie et de la restauration mais pour beaucoup de formations professionnelles qui pourront trouver des débouchés de part et d'autre du Rhin.

Mise en oeuvre

Dans cette perspective, la mise en place d'une bourse franco-allemande de stages permettrait la mise en relation des élèves des établissements professionnels de l'Eurodistrict avec des entreprises en recherche d'apprentis ou de stagiaires. Cette bourse pourrait également être élargie pour répondre à des demandes issues des grandes écoles et des universités. Cette bourse de demandes et d'offres de stages pourrait être hébergée sur le site internet de l'Eurodistrict.

CONFORTER L'ATTRACTIVITÉ INTERNATIONALE DES UNIVERSITÉS ET DES CENTRES DE RECHERCHE

L'enseignement supérieur et la recherche sont deux atouts déterminants de l'attractivité du territoire. La CUS œuvre en faveur de la réputation d'excellence de l'agglomération dans ces deux domaines en favorisant l'accueil d'institutions et d'organisations internationales et de grands congrès scientifiques.

En matière d'accueil des étudiants, elle participe au financement des constructions universitaires et scientifiques, des lieux de vie étudiants et à l'aménagement des campus. Elle participe également, aux côtés d'autres partenaires, à la politique mise en place pour l'accueil de chercheurs de haut niveau et pour le soutien à la recherche.

Accompagner les actions de promotion des universités et des grandes écoles

Dans une économie et une société de plus en plus structurées autour de la connaissance, l'information et la formation apparaissent comme des clés du développement futur. L'Eurodistrict, à l'instar d'autres métropoles, pourrait accompagner les actions de promotion des universités (ou de l'Université européenne de Strasbourg en cours de constitution) ainsi que des grandes écoles en valorisant la position transfrontalière du territoire et ses équipements de formation.

A titre d'exemple, un kit de communication sous forme de CD ou de brochure, en français, allemand et anglais, pourrait être réalisé pour présenter l'attractivité universitaire du site transfrontalier. Il pourrait être distribué aux étudiants étrangers, aux enseignants allant dispenser des enseignements ou prononcer des conférences dans les universités étrangères, lors de salons universitaires...

Promouvoir l'Eurodistrict lors du Forum annuel franco-allemand

Dans le cadre de l'Université franco-allemande se tient tous les ans, à Strasbourg, le Forum franco-allemand, « salon des études et des carrières franco-allemandes » qui, pendant deux journées, permet à des directeurs des ressources humaines, des responsables d'écoles internationales et de programmes d'enseignement supérieur, des diplômés à la recherche d'une carrière internationale, des étudiants désireux d'optimiser leur intégration dans le marché du travail et à des lycéens souhaitant suivre une formation universitaire internationale, de se rencontrer.

En 2006, près de 6000 visiteurs ont fréquenté ce salon au sein duquel l'Eurodistrict pourrait être présent dès 2007, pour mettre en avant notamment l'attractivité universitaire de l'Eurodistrict et l'excellence du territoire en matière d'enseignement des langues.



Contribuer à améliorer le cadre de vie des étudiants

Les collectivités partenaires de l'Eurodistrict mènent un travail important, en lien avec de nombreux partenaires, pour faciliter la vie quotidienne des étudiants sur leur territoire, en leur facilitant par exemple l'accès aux transports collectifs, à la culture, en les aidant dans la recherche de logements, en attribuant des bourses.

En complément des actions déjà menées, l'Eurodistrict pourrait favoriser la mobilité étudiante en travaillant à l'harmonisation des conditions tarifaires et des titres de transport en commun au sein de son territoire.

PROMOUVOIR UN PÔLE D'ÉCHANGE EUROPÉEN EN MATIÈRE D'ADMINISTRATION PUBLIQUE

Organiser un séminaire sur l'harmonisation des réglementations entre les Etats de l'UE dont les thèmes seraient à définir en lien avec les préoccupations des Eurodistricts

En s'appuyant sur le futur pôle d'administration publique, lieu d'expertise et de référence internationale, et en lien avec le Pôle européen d'administration publique, l'Eurodistrict Strasbourg-Ortenau pourrait organiser un séminaire annuel sur l'harmonisation des réglementations entre les Etats de l'UE dont les thèmes seraient à définir en lien avec les préoccupations des Eurodistricts.

Cette action pourrait s'inscrire dans la proposition faite dans l'axe Europe et relative au positionnement de l'Eurodistrict Strasbourg Ortenau comme chef de file des Eurodistricts.

Favoriser la mobilité transfrontalière des agents des administrations de l'Eurodistrict

Un temps fort dans l'année pourrait être organisé par l'Eurodistrict pour donner une visibilité accrue à ces échanges.

4 ACCROITRE LA SOBRIETE ET L'EFFICACITE ENERGETIQUE SUR LE TERRITOIRE

Cet axe, qui présente des aspects novateurs et en prise avec le développement économique, pourrait jouer un rôle particulièrement important pour positionner l'Eurodistrict comme une métropole pilote sur les questions énergétiques.

FAIRE UN ÉTAT DES LIEUX DE LA CONSOMMATION ÉNERGÉTIQUE

Les collectivités locales, de part et d'autre du Rhin, s'engagent de plus en plus dans des démarches innovantes pour réduire les coûts énergétiques. Elles soutiennent des mesures visant à améliorer la performance énergétique des produits, des bâtiments et services, à réduire l'impact des transports sur la consommation énergétique, à faciliter le financement et la réalisation d'investissements dans ce domaine.

Il serait intéressant pour l'Eurodistrict de disposer d'un état initial des consommations d'énergies sur son territoire qui constituerait une base de référence et lui permettrait de se fixer des objectifs en matière de réduction de la consommation d'énergie. C'est une étape préalable à la définition de moyens à mettre en œuvre pour atteindre ces objectifs.

Proposition

L'Eurodistrict, dans le cadre d'une approche transfrontalière et innovante, pourrait prendre l'initiative de réaliser un portrait Energie CO2 intégrant une approche multisectorielle incluant la consommation d'énergie dans les transports, l'habitat, les entreprises, les bâtiments publics et privés. Cette étude s'inscrirait en complémentarité avec les travaux menés sur la partie allemande de l'Eurodistrict pour réaliser l'Energie Atlas du Bade Wurtemberg.

Les énergéticiens ou fournisseurs d'énergie, qui se placent dans une stratégie d'anticipation, sont de plus en plus présents et intéressés par les approches visant à une utilisation rationnelle de l'énergie intégrant le développement durable du territoire. Eifer, bureau de recherche d'EDF, adossé aux universités de Karlsruhe, pourrait être intéressé et accepter d'être un partenaire potentiel de cette démarche.

ÊTRE EXEMPLAIRE

Les mesures visant à réduire la consommation d'énergie seront au cœur de nos préoccupations dans les années à venir. Le bassin rhénan est un espace particulièrement sensible et exposé aux pollutions. Des initiatives ont déjà été prises, notamment par la Communauté urbaine de Strasbourg, pour mobiliser les principales agglomérations du Rhin supérieur et les inciter à lutter contre les pics d'ozone.

L'enjeu, pour cette thématique, réside essentiellement dans une stratégie de communication autour d'actions déjà engagées pour les rendre plus visibles et plus lisibles, et légitimer ainsi l'Eurodistrict dans son positionnement sur l'efficacité énergétique.



Développer une stratégie de communication ciblée

Cette stratégie pourrait valoriser la prise en compte de l'efficacité énergétique dans les opérations d'aménagement urbain, de construction de bâtiments publics, de logements, de locaux d'activité (bureau...).

Mettre en place des mesures incitatives

Ces mesures auraient pour objectif d'inciter à respecter les normes favorisant les économies d'énergie dans les programmes de développement urbain (construction, réhabilitation), dans les bâtiments publics... et un label Eurodistrict pourrait être créé sur la base d'un cahier des charges (à définir).

Renforcer la promotion des modes de déplacement doux

L'objectif est de renforcer la promotion des modes de transport doux pour les déplacements domicile travail dans l'Eurodistrict (covoiturage, transports en commun, vélos...).

MENER DES ACTIONS DE SENSIBILISATION

Un des enjeux majeurs de la mise en œuvre d'actions dans le domaine de l'énergie passe par une forte sensibilisation et une information constante des habitants et des acteurs économiques du territoire. La réussite des actions dépend fondamentalement du comportement de l'ensemble des acteurs urbains.

Sensibiliser les jeunes

Des actions transfrontalières pourraient être développées avec le Vaisseau, pour sensibiliser les jeunes de l'Eurodistrict aux questions énergétiques, en s'appuyant sur le modèle des expositions en français et en allemand déjà réalisées.

Une mallette pédagogique en français et en allemand sur les questions d'énergie pourrait être réalisée à l'attention des écoles de l'Eurodistrict.

Soutenir les actions de sensibilisation qui s'engagent dans l'Eurodistrict

L'Eurodistrict pourrait être partenaire de manifestations ou d'actions d'information sur les économies d'énergie à destination du grand public et des professionnels.

TROUVER LES SYNERGIES POUR DÉVELOPPER UN PÔLE DE COMPÉTENCE EUROPÉEN DE MAÎTRISE DE L'ÉNERGIE

Il s'agit pour l'Eurodistrict Strasbourg Ortenau de se saisir de cette thématique pour favoriser sur son territoire l'émergence d'un pôle d'excellence en matière d'efficacité énergétique pour constituer une amorce de cluster autour de ce thème.

Créer une bourse transfrontalière pour soutenir les travaux de recherche sur l'efficacité énergétique

Pour impulser une dynamique de recherche appliquée et d'innovation dans le domaine de l'efficacité énergétique, l'Eurodistrict Strasbourg Ortenau pourrait accorder tous les ans (ou tous les 2 ans), une bourse à de jeunes chercheurs. L'objectif de ces bourses est de récompenser des étudiants (doctorants, ingénieurs) pour des travaux permettant de mieux intégrer les préoccupations liées à l'efficacité énergétique dans les actions pilotées par les collectivités.

Impulser une rencontre franco-allemande des professionnels intervenant dans le champ de l'efficacité énergétique

L'Eurodistrict pourrait prendre l'initiative d'organiser, en lien avec d'autres partenaires (chambres des métiers, fédérations professionnelles...), une rencontre franco-allemande des professionnels qui interviennent sur le champ de l'efficacité énergétique. L'objectif serait à la fois de favoriser les échanges de savoir-faire et de favoriser la mise en réseau de ces professionnels. Des liens pourraient être noués avec le monde de la recherche.

Renforcer la veille technologique

Le travail de veille et de « benchmarking » sur les questions d'énergie est essentiel pour pouvoir se positionner sur ce créneau ; il pourrait faire l'objet d'une attention particulière au sein des collectivités de l'Eurodistrict.

Un réseau de recherche et de formation transfrontaliers sur l'énergie pourrait être mis en place à l'initiative de l'Eurodistrict en l'articulant avec le tissu économique (secteur du bâtiment).



RÉCAPITULATIF DES 32 PROPOSITIONS D' ACTIONS

Axe		Proposition d'action		Nature des actions
À COURT TERME	FORMATION ET RECHERCHE	Aider les universités et centres de recherche à conforter leur dimension internationale	Valoriser la présence du forum franco-allemand dans l'Eurodistrict en donnant une visibilité à l'Eurodistrict lors de la manifestation	Communication
		Favoriser les échanges	Faciliter la mobilité transfrontalière des agents des collectivités	Accompagnement
		Développer les conditions pour le bilinguisme dans l'apprentissage et la formation professionnelle	Organiser une bourse transfrontalière de stages sur internet qui facilite la mise en relation des élèves de lycées professionnels de l'Eurodistrict avec les entreprises en recherche d'apprentis ou de stagiaires	Accompagnement (action pour laquelle l'Eurodistrict a vocation venir en appui d'actions engagées et portées par des acteurs locaux)
	RAYONNEMENT EUROPEEN	Partager l'Europe	Etendre le Mois de l'Europe aux partenaires et associations allemandes de l'Eurodistrict	Événementiel
	SOBRIETE ET EFFICACITE ENERGETIQUE	Etre exemplaire	Renforcer la promotion des modes de déplacement doux dans l'Eurodistrict	Sensibilisation
		Impulser un Pôle de compétence européen de maîtrise de l'énergie	Renforcer la veille technologique au sein des collectivités de l'Eurodistrict	Accompagnement
		Sensibiliser les acteurs et les habitants	Créer une mallette pédagogique en français et en allemand sur les questions d'énergie à l'attention des écoles de l'Eurodistrict	Sensibilisation
			Soutenir les actions de sensibilisation en matière d'efficacité énergétique	Accompagnement
	VALORISATION CULTURELLE	Favoriser les échanges	Créer un site web qui recense l'ensemble des manifestations culturelles dans l'Eurodistrict (accessible depuis le site Eurodistrict). Des réflexions sont d'ores et déjà engagées sur ce sujet	Communication
	RAYONNEMENT EUROPEEN	Partager l'Europe	Pour valoriser l'arrivée du TGV, proposer aux acteurs concernés un forfait touristique TGV Europe incluant transport, hébergement, visite des institutions européennes et/ou entrée à Europapark et/ou visite de Baden-Baden	Communication / Sensibilisation
Organiser un Forum européen rassemblant les Eurodistricts et groupements de coopération transfrontalière sur le thème « L'Europe de la proximité »			Événementiel	
Sensibiliser les journalistes de l'Eurodistrict aux enjeux de l'Europe en organisant des séminaires d'information (forme à définir: petits déjeuners, conférences débats...)			Sensibilisation	
Créer un lieu dédié à l'Europe à Strasbourg destiné aux touristes (cette proposition rejoint un projet évoqué depuis plusieurs années par la Ville de Strasbourg qui va prochainement se concrétiser avec le lancement d'une étude de programmation en vue de la création éventuelle d'une « Maison de l'Europe »).			Sensibilisation	
Organiser des rencontres entre Conseils de jeunes de l'Eurodistrict			Sensibilisation	
Travailler les symboles		S'appuyer sur les Droits de l'Homme pour développer une stratégie de communication globale sur « Strasbourg Eurodistrict, capitale des Droits de l'Homme », en lien avec les institutions européennes et s'associer au Conseil de l'Europe pour l'attribution d'un prix des Droits de l'Homme (cette proposition a été formulée par un représentant du Conseil lors des Ateliers métropolitains de l'Eurodistrict)	Communication	
		Développer progressivement un affichage trilingue (Français, Allemand, Anglais) des panneaux de signalisation routière et touristique dans l'Eurodistrict pour renforcer son caractère international	Communication	

Axe		Proposition d'action		Nature des actions
À MOYEN TERME	SOBRIETE ET EFFICACITE ENERGETIQUE	Etre exemplaire	Développer une stratégie de communication qui valorise la prise en compte de l'efficacité énergétique dans les opérations d'aménagement urbain, de construction de bâtiments publics, de logements, de locaux d'activité...	Communication
			Mettre en place une politique incitative pour favoriser la prise en compte de normes favorisant les économies d'énergie dans les programmes de développement urbain (contruction, réhabilitation), dans les bâtiments publics...	Accompagnement
		Faire un état des lieux de la consommation énergétique	Lancer une étude/bilan de la consommation énergétique dans l'Eurodistrict. Cette étude constituera l'état initial de référence pour définir les objectifs de l'Eurodistrict et les moyens à mettre en oeuvre pour les atteindre.	Etude
		Impulser un Pôle de compétence européen de maîtrise de l'énergie	Mettre en place une bourse transfrontalière de soutien aux travaux de recherche sur l'efficacité énergétique	Accompagnement
			Initier une rencontre franco-allemande des professionnels intervenant sur le champ de l'efficacité énergétique (échanges de savoir-faire, mise en réseau...)	Accompagnement / Evenementiel
	Sensibiliser les acteurs et les habitants	Développer avec le Vaisseau des actions pour sensibiliser les jeunes de l'Eurodistrict aux questions énergétiques, à l'image des expositions en français et en allemand déjà réalisées.	Sensibilisation	
	VALORISATION CULTURELLE	Culture et Europe	Faire participer Strasbourg à la Route de la démocratie, projet culturel et touristique qui rassemble 9 villes allemandes (proposition de la Ville d'Offenbourg)	Communication
		Favoriser les échanges	Réaliser un guide culturel et touristique de l'Eurodistrict	Communication
		Renforcer les initiatives communes	Pérenniser et donner plus d'ampleur à la Fête du Rhin dans l'Eurodistrict	Événementiel
		Favoriser les échanges	Encourager des coopérations entre les archives pour faire connaître l'histoire des mouvements démocratiques dans le Rhin Supérieur	Sensibilisation / Événementiel
FORMATION ET RECHERCHE	Aider les universités et centres de recherche à conforter leur dimension internationale	Accompagner les actions de promotion des universités et des écoles du territoire en valorisant la position transfrontalière, par exemple en réalisant un kit de communication sur le territoire	Accompagnement	
À LONG TERME	FORMATION ET RECHERCHE	Aider les universités et centres de recherche à conforter leur dimension internationale	Organiser un séminaire annuel sur l'harmonisation des réglementations entre les Etats de l'UE dont les thèmes seraient à définir en lien avec les préoccupations des Eurodistricts	Événementiel
		Améliorer le cadre de vie des étudiants	Favoriser la mobilité étudiante dans l'Eurodistrict, notamment en harmonisant les conditions tarifaires et les titres de transport	Accompagnement
	RAYONNEMENT EUROPEEN	Travailler les symboles	Apposer sur tous les courriers au départ de l'Eurodistrict une flamme postale avec le logo et faire éditer un timbre Eurodistrict	Communication
	VALORISATION CULTURELLE	Culture et Europe	Impulser un nouvel événement culturel à dimension européenne et visant un public large (de type festival) sur un créneau qui permette à la métropole de se distinguer (l'illustration par exemple) ; la proposition pourrait être enrichie sur la base d'un appel à idée au sein de l'Eurodistrict.	Evenementiel
		Renforcer les initiatives communes	Valoriser les métiers d'art dans l'Eurodistrict: guide et route transfrontalière des métiers d'art de l'Eurodistrict	Communication



LA MISE EN ŒUVRE ET LE SUIVI DU PROJET

Le présent document finalise la phase d'élaboration du projet métropolitain de l'Eurodistrict Strasbourg-Ortenau. S'ouvre maintenant une phase de mise en œuvre des pistes d'actions retenues par les partenaires du projet.

Les actions ont été classées suivant trois catégories : actions pouvant être engagées à court, moyen et long termes. Afin de poursuivre la dynamique engagée, il conviendra de veiller à ce que les actions de court terme puissent être engagées rapidement.

Pour mettre en œuvre ces actions, il est proposé de constituer des groupes de travail, sur le modèle des groupes de travail de l'Eurodistrict déjà en place, chargés de préciser les conditions de mise en œuvre des projets retenus : partenaires, financement, planning, localisation... Au niveau politique, le suivi de la démarche sera assuré par le Conseil de l'Eurodistrict et par le Comité de suivi.

Ces groupes de travail, pilotés par l'Eurodistrict, associeront les partenaires du projet métropolitain, ainsi que les acteurs du territoire concernés en fonction du sujet (monde éducatif, acteurs économiques, culturels, monde associatif...).

Pour certains projets, il ne sera pas forcément nécessaire de créer un groupe de travail spécifique ; par exemple, les actions proposées en matière d'efficacité énergétique pourraient être prises en charge par le groupe de travail Environnement.

Il conviendra, par ailleurs, de veiller à poursuivre la démarche participative engagée. En fonction des projets, les principaux partenaires institutionnels et associatifs concernés devront être associées pour les mettre en œuvre : institutions européennes, universités, Fachhochschule, Chambres des métiers, associations culturelles... Le grand public pourra, quant à lui, être associé au projet lors de temps d'échanges spécifiques (conférences / débats sur l'Eurodistrict).

Plusieurs sources de financement pourront être mobilisées pour mettre en œuvre ces projets, au titre du Contrat de Projets Etat-Région, du Contrat triennal Strasbourg Ville Européenne, ou de cofinancements européens ; la possibilité de faire appel au mécénat, ou à des partenariats avec le secteur privé pourra également être examinée.



COFINANCEMENTS EUROPÉENS SUSCEPTIBLES D'ÊTRE MOBILISÉS DANS LE CADRE DU PROJET MÉTROPOLITAIN DE L'EURODISTRICT (LISTE NON EXHAUSTIVE)

Cofinancement de l'UE	Objectifs
Septième Programme cadre de recherche et développement	Créer des pôles d'excellence par le biais d'une coopération transnationale Lancer des initiatives technologiques européennes sur la base des plates-formes technologiques Stimuler la créativité dans la recherche fondamentale en favorisant la concurrence entre les équipes de recherche au niveau européen Rendre l'Europe plus attrayante pour les chercheurs Elaborer des infrastructures de recherche d'intérêt européen commun Renforcer la coordination des programmes nationaux
Programme cadre pour l'innovation et la compétitivité: programme «Energie intelligente - Europe»	Soutenir le développement durable dans le domaine de l'énergie et contribuer à la réalisation des objectifs généraux de la protection de l'environnement, de la sécurité d'approvisionnement et de la compétitivité. Il prévoit notamment des mesures visant à encourager l'efficacité énergétique et l'utilisation rationnelle des ressources énergétiques (SAVE).
Programme d'éducation et de formation tout au long de la vie	Actions à tous les niveaux d'éducation et de formation, des établissements scolaires aux centres d'éducation des adultes. Plus de 80 % des ressources sont gérées de manière décentralisée via les agences nationales. 3 programmes : Comenius (enseignement scolaire, pré-scolaire et secondaire), Erasmus (enseignement supérieur), Leonardo da Vinci (enseignement et formation professionnelle), Gruntvig (enseignement et apprentissage à toutes les formes d'éducation des adultes). Programme Jean Monnet : soutien aux établissements et activités dans le domaine de l'intégration européenne ; il a pour objectifs de stimuler les activités d'enseignement, de recherche et de réflexion dans le domaine des études sur l'intégration européenne et de soutenir l'existence d'un éventail approprié d'établissements et d'associations se concentrant sur des questions relatives à l'intégration européenne et sur l'éducation et la formation dans une perspective européenne.
Politique de cohésion : Objectif Compétitivité régionale et emploi	Renforcer la compétitivité et l'attractivité des régions ainsi que l'emploi (FEDER et FSE)
Politique de cohésion : Objectif Coopération territoriale (Interreg IV))	Développement d'activités économiques et sociales transfrontalières au moyen de stratégies conjointes (FEDER)
Programme d'action : Culture 2007	Favoriser la mobilité transnationale accrue des acteurs de la culture (pour prestation de services culturels, pour formation et échanges d'expérience) Favoriser la circulation transnationale accrue des œuvres et des produits artistiques et culturels Renforcer le dialogue interculturel
Programme d'action : Citoyens pour l'Europe	Promouvoir la citoyenneté européenne active et combler l'écart entre les citoyens et les institutions européennes.



ILS ONT PRIS PART À L'ÉLABORATION DU PROJET

1 LES EXPERTS DU SÉMINAIRE MÉTROPOLITAIN

Le parti adopté pour le lancement du projet métropolitain a été de s'appuyer sur des dires et confrontations d'universitaires et de praticiens pour donner aux réflexions en cours une nouvelle impulsion.

Des experts français et allemands, «locaux» et «nationaux», théoriciens des questions métropolitaines, des urbanistes, des géographes, des économistes, des praticiens du projet métropolitain ainsi que des spécialistes thématiques ont été réunis lors du séminaire.

Dr. Brigitte ADAM

Mme Brigitte ADAM est diplômée depuis 1987 en aménagement du territoire de l'Université de Dortmund et de l'Université Carl von Ossietzky d'Oldenburg (doctorat en 1991).

Depuis juillet 2003, elle est directrice de projet au sein du Département du Développement urbain du Bundesamt für Bauwesen und Raumordnung (équivalent de la DIACT ex DATAR) ; elle est également chargée de cours dans différentes universités, en architecture, aménagement spatial et géographie appliquée.

Gilles ANTIER

Géographe - urbaniste, diplômé de 3e cycle de l'IEP de Paris, M. Gilles ANTIER travaille depuis 1978 à l'Institut d'aménagement et d'urbanisme de la Région Ile-de-France (Iaurif), et notamment depuis 1985 au secteur international, dont il a pris la direction en 1989.

Il a ainsi été amené à intervenir depuis plus de vingt ans dans de nombreuses villes et grandes métropoles d'Asie et d'Amérique latine. Il assure régulièrement des formations en France sur le thème du développement urbain et métropolitain.



Jean-Claude BERNIER

M. Jean-Claude BERNIER est ingénieur diplômé de l'École Nationale Supérieure de Chimie de Lille (1960) et Docteur ès Sciences (1965). Il a mené, durant sa carrière, diverses activités de recherche et d'enseignement.

En matière d'enseignement, après avoir exercé différentes fonctions à l'École Nationale de Chimie de Strasbourg, M. Jean-Claude BERNIER a été le premier président du Polytechnicum Louis Pasteur de Strasbourg (1990-1992), puis Président du Pôle Universitaire Européen de Strasbourg (1992-1995). Depuis 2004, il est professeur émérite de l'ULP.

Dr. -Ing. Hans-Günther CLEV

M. Hans-Günther CLEV est diplômé depuis 1990 en aménagement, urbanisme et environnement de l'Université de Kaiserslautern ; il y passe un doctorat en 1999. Consultant pour différents bureaux d'études, puis maître de conférences et chercheur au département «Aménagement du territoire» de l'université de Kaiserslautern, M. Hans-Günther CLEV est depuis mars 2005 Directeur général de l'Agence de développement du Land de Rhénanie Palatinat.

Renaud DORANDEU

Diplômé de l'IEP de Paris en 1985, Docteur en sciences politiques et professeur agrégé de science politique en 1993, M. Renaud DORANDEU a été professeur puis Directeur de l'IEP de Strasbourg. Il a contribué à la création puis la direction d'un centre de recherches en science politique de 1995 à 2001. Il contribue également à l'organisation de colloques et journées d'études dans les domaines de spécialités : vie politique française, groupes d'intérêts européens et politiques publiques.

Il est aujourd'hui Directeur des études de l'ENA.

Richard KLEINSCHMAGER

Diplômé de l'IEP de Strasbourg en 1968 et docteur ès Lettres en géographie en 1990, M. Richard KLEINSCHMAGER est professeur à l'Unité de Formation et de Recherche (UFR) de géographie de l'ULP, Vice-Président de l'ULP, et 1er Vice-président en charge de la politique européenne et des relations internationales depuis juillet 2002. Il y enseigne depuis 1982.

M. Richard KLEINSCHMAGER exerce également des activités journalistiques : il est notamment chroniqueur littéraire aux Dernières Nouvelles d'Alsace, membre du Comité éditorial de la Nuée Bleue, membre du Conseil de rédaction de Saisons d'Alsace et de la revue Alsace et chroniqueur à la Quinzaine européenne. Il a publié de nombreux articles et ouvrages sur Strasbourg et sa région dont «Strasbourg, une ambition européenne» paru en 1997 aux éd. Economica, collection Villes.

Christoph KOELLREUTER

M. Christoph KOELLREUTER est économiste en chef du cabinet BAK Basel spécialisé dans le benchmarking économique des territoires (dont les métropoles), les filières innovantes, le développement durable. Ce cabinet, fondé en 1980, réalise actuellement une étude sur le positionnement économique des aires métropolitaines en France et en Allemagne. Une étude a également été réalisée pour la Conférence du Rhin supérieur.

Didier PARIS

Professeur d'aménagement et d'urbanisme à l'université de Lille 1 dont il dirige depuis janvier 2006 le nouveau laboratoire «Territoires, Villes, Environnement et Société», M. Didier PARIS est actuellement Directeur de l'Institut d'Aménagement et d'Urbanisme de Lille, département de l'UFR de Géographie et Aménagement de l'Université de Lille 1.

Christiane ROLLAND-MAY

Docteur d'Etat et agrégée de géographie, Mme Christiane ROLLAND-MAY est professeur et Directrice de la Faculté de Géographie et d'aménagement de l'ULP de Strasbourg.

Wilhelm SCHULTE

Ingénieur diplômé, M. Wilhelm SCHULTE a suivi des études d'architecture et de planification urbaine et régionale. Il est Directeur de la planification régionale de la ville de Hambourg ; fonction qu'il a exercée précédemment à Berlin. Il est également membre de la Deutsche Akademie für Stadtebau und Landesplanung.

Dr. Bernd STEINACHER

Docteur en droit depuis 1984, le Dr. Bernd STEINACHER a exercé différentes fonctions avant de devenir Directeur régional de la Verband Region Stuttgart ; il a été notamment Directeur du service de législation d'urbanisme et d'ordre public à la direction administrative du district «Zollernalbkreis» (Balingen), assistant scientifique, avocat, conseiller parlementaire du groupe parlementaire de la CDU au Parlement du Land ; il a également travaillé au sein du Ministère d'État du Land Bade Württemberg. Il est également Président de METREX (Réseau des Régions et des Aires Métropolitaines d'Europe) et porte-parole du groupe d'initiative des Régions Métropolitaines Européennes.



2 LES PARTICIPANTS AUX GROUPES DE TRAVAIL ET AUX ENTRETIENS

L'animation des groupes de travail était assurée par la CUS et l'ADEUS assistées de François ROUILLAY.

GROUPE DE TRAVAIL 1 : ASSOCIER LES FORCES VIVES, DÉFINIR DES PÉRIMÈTRES DE COOPÉRATION ET BÂTIR DES RÉSEAUX MÉTROPOLITAINS

Les réunions se sont tenues à 17h00 les 20 avril et 18 mai 2006.

Ont participé à ces séances de travail :

- Nadia AUBIN, Présidente, Club de la Presse
- André BURGER et Monsieur Bernhard WEBER, Vices-Présidents, Club d'affaires franco-allemand du Rhin Supérieur
- Bertrand CAZELLES, Hôpitaux universitaires strasbourgeois
- Fabien COSTILHES, Chargé de mission, Pôle universitaire européen, Département internationalisation
- Benjamin DELTÈTE Chargé d'études Cellule Européenne et Institutions Financières Internationales, ADA
- Frédéric FLECKINGER, Comité Régional du Tourisme
- Georg GRAF, Nahverkehrsgesellschaft B.-W.
- Mme GRIMM, Chambre de Consommation d'Alsace
- Thomas KIWITT, Regionalverband Südlicher Oberrhein
- Rudiger KLEIN Fondation européenne de la science
- Christel KOHLER-BARBIER, Directrice Adjointe du Développement, SNCF - Direction régionale de Strasbourg
- Lauriane KRIDD, Assemblée des Régions d'Europe
- Claude-Marie LAEDLEIN, Chargée de mission, service Coopération transfrontalière Hôpitaux Universitaires de Strasbourg
- Nicolas MICHEL, Euro-Info-Consommateurs
- Colin MIEGE, Secrétaire général, ENAMonsieur Nicolas MICHEL, Euro-Info-Consommateurs
- Johannes MÜLLER, Geschäftsführer, Tarifverbund Ortenau GmbH (TGO)
- Carmen MULLER-REITHLER, Directrice de Alsace Technologie
- Michel REVERDY, Directeur du SCOTERS
- Yannick SCHMITT, Président, Association fédérative générale des étudiants de Strasbourg
- SCHWAAB, CNRS
- Jacques SPARFEL, Secrétaire Général, EUCOR
- Lothaire ZILLIOX, Président, Secrétariat permanent pour la prévention des pollutions industrielles

GROUPE DE TRAVAIL 2 : DÉVELOPPER LES FONCTIONS SUPÉRIEURES DU TERRITOIRE

Les réunions se sont tenues à 17h00 les 25 avril et 12 mai 2006.

Ont participé à ces séances de travail :

- Jean-François ABY, Président de la commission Développement économique et social, CESA
- Emmanuel BALLOT, ALTER Alsace Energie,

- Werner BOCK, Direction, Messe Offenbourg/Ortenau
- Laurent BONNORD, Chargé de mission Relations internationales, Université Marc Bloch
- Jean DEROUCHE, secrétaire général, Université Louis Pasteur
- Eric FULLENWARTH, Directeur, Aménagement du Territoire -
Chambre de commerce et d'industrie du Bas-Rhin
- Gilbert GRASSER, Union des Industries du Bas-Rhin représente le MEDEF
- Manfred HAMMES, Wirtschaftsregion Ortenau
- Professeur INDRUCH, Prorektor de la Fachhochschule Offenbourg
- Mme MEYRUEIS, Centre d'Etudes International de la Propriété Industrielle
- Hans-Georg NUSSBAUM, Otto Nussbaum GmbH&Co.KG
- Franck PARDINI, Chambre des métiers d'Alsace
- Eric PIMMEL, secrétaire général, Université Robert Schuman
- François RETAILLEAU, Président, Club de l'Immobilier d'entreprise
- Bernard ROCHE, Directeur, et Franck PARDINI, Chambre des métiers d'Alsace
- Marc SCHIFF, Président Directeur Général, Général Motors
- Brigitte STEINMETZ, Conseil Régional Est Assurance
- Adeline JACOB, Centre des études européennes de Strasbourg (CEES)
- Céline MEYRUEIS, Centre d'Etudes International de la Propriété Industrielle
- Claudia SCANVIC, Direction internationale,
Chambre de commerce et d'industrie du Bas-Rhin

GROUPE DE TRAVAIL 3 : CONSTRUIRE L'IMAGE DE MARQUE MÉTROPOLITAINE DE LA RÉGION STRASBOURG ORTENAU

Les réunions se sont tenues à 17h00 les 4 et 16 mai 2006.

Ont participé à ces séances de travail :

- Antony MAUVAIS, Directeur, Fondation nationale Alfred Kastler
- Bernard CHRISTEN, Directeur, Bureau d'Etudes COGIT HABILIS,
- Philippe COLSON, Directeur Général, Strasbourg Evenement PMC
- Thierry DANET, Laiterie,
- Bernard FLEURY, Directeur Théâtre du Maillon
- Martin FOSHAG, Leitwerk IT-Systemhaus
- Patrice GENY, Directeur, Office de Tourisme de Strasbourg et sa Région (OTSR)
- Dr HAGER, Regional Verband Mittlerer Oberrhein
- Sandra HUMMEL, Attachée aux Relations Publiques, Théâtre National de Strasbourg
- Paul KAPPLER, Directeur du Développement, AUCHAN
- Mafalda KONG DUMAS, Secrétaire Générale de Musica
- Michèle LAVALEE Conservatrice du Musée des Beaux-Arts
- Antony MAUVAIS Directeur Fondation nationale Alfred Kastler
- Andrée PACAUD, Directrice des Relations Publiques du TNS
- Herr RECK, Reiff Medien
- Christophe ROMANET, Responsable CTS
- Frau SCHOPFER, Naturpark Schwarzwald-Mitte-Nord
- Nicholas SNOWMAN, Directeur, Opéra du Rhin
- Yves ZEHR, Président-Directeur Général, Coop Alsace

LES ENTRETIENS

Pour assurer une représentativité de l'ensemble des acteurs métropolitains et pallier le nombre volontairement limité de participants aux groupes de travail, des entretiens ont été menés conjointement.

Organismes, structures et institutions enquêtés	
Complément au groupe de travail 1 Associer les forces vives, définir les périmètres de coopération, bâti des réseaux métropolitains	ICONOVAL, Alliance Française de Strasbourg, Festival Jazz d'or, INFOBEST, Frontières humaines, Electricité de France, Union Nationale des Professions Libérales (UNAPL), International Space University (ISU), Vitrites de Strasbourg, Conseil Economique et Social d'Alsace (CESA), Volksbank Lahr, Universität Freiburg
Complément au groupe de travail 2 Développer les fonctions métropolitaines supérieures	Banque de France, Club des exportateurs WTC Strasbourg, Direction Régionale du Commerce Extérieur (DRCE), ADIRA (Association de Développement du Bas-Rhin), Ecole supérieure de biotechnologie (ESBS), Ecole Nationale du Génie de l'eau et de l'Environnement de Strasbourg (ENGEES), OSEO bdpme, Centre Européen d'Entreprise et d'Innovation Alsace (CEEI Alsace), Association IPPIDDAS (Projet IPPIDAS : Initiative Pour un Projet Immobilier de Développement Durable dans l'Agglomération Strasbourgeoise), SERS (Société d'Aménagement et d'Equipeement de la Région de Strasbourg), Euro-Institut (Institut pour la coopération transfrontalière), Bureau d'Economie Théorique Appliquée (BETA), Iconoval, CRITT Holo 3, CRITT Matériaux Alsace, TPO (Technologie Park Offenburg)
Complément au groupe de travail 3 Construire l'image de marque métropolitaine de la région Strasbourg-Ortenau	Ecole supérieure des Arts décoratifs de Strasbourg, Auto'trement, Alsace Nature, ARIENA, Bureau Alsace à Bruxelles, Association nationale des directeurs et des cadres du personnel, Chambre d'agriculture du Bas- Rhin, Groupement des Hôteliers, Restaurateurs et Débitants du Bas-Rhin, Institut de science et d'ingénierie supramoléculaire, Agence de Développement Touristique du Bas-Rhin, Parc Naturel Régional des Vosges du Nord, Comité Régional Olympique et Sportif d'Alsace, DNA, Stadt Offenburg (Fachbereich Kultur)

3 LES INTERVENANTS LORS DES TABLES RONDES DES ATELIERS MÉTROPOLITAINS

L'animation des tables rondes était assurée par Patrice CHABANET.

1^{ÈRE} TABLE RONDE : FAIRE RAYONNER L'EUROPE ET LA CULTURE

- Dr. Susanne ASCHE, Leiterin Fachbereich Kultur, Stadt Offenburg
- Bernard FLEURY, Directeur du théâtre du Maillon, Strasbourg
- Claude FRISONI, Directeur général du Centre Culturel de Rencontre Abbaye de Neumünster (L.), coordinateur général «Luxembourg, Ville européenne de la culture» 1995
- Dr. Sigrun LANG, Oberbürgermeisterin von Baden-Baden (1998-2006)
- François-Gilles LE THEULE, Directeur du Centre des Études Européennes, Strasbourg
- Manuel LEZERTUA, Directeur du bureau du Commissaire aux Droits de l'Homme du Conseil de l'Europe
- Jean-Dominique MARCO, Directeur général de MUSICA, Strasbourg
- Philippe OCHEM, Directeur du festival Jazz d'Or, Strasbourg
- Jean-Claude WORMS, Fondation européenne pour la science

2^{ÈME} TABLE RONDE : DÉVELOPPER LA FORMATION ET LA RECHERCHE, SE POSITIONNER SUR L'EFFICACITÉ ÉNERGÉTIQUE

- Marie-Christine CRETON, Directrice de l'Ecole d'ingénieurs INSA, Strasbourg
- Gilles DA COSTA, Directeur de l'Institut National des Études Territoriales, Strasbourg
- Dr. Dieter KARLIN, Direktor Regionalverband Südlicher Oberrhein Freiburg
- Dr. Laurent LELAIT, Responsable du groupe de recherche ElfER (European Institute for Energy Research), Karlsruhe
- Prof. Dr.-Ing. Winfried LIEBER, Rektor Fachhochschule, Offenburg
- Gérard MAGNIN, Délégué général d'Energies Cités
- Patrick MEYRUEIS, Directeur du Laboratoire des systèmes photoniques ULP-INSA, Strasbourg
- Hans-Georg NUSSBAUM, Geschäftsführer Otto Nußbaum GmbH & Co.KG, Kehl



Photos : Ernest Laemmel/CUS



4 CONTRIBUTIONS TECHNIQUES AU PROJET

LES MEMBRES DU COMITÉ TECHNIQUE

Communauté urbaine de Strasbourg : Marion Perez, Isabelle Ullmann et Marie Litzler
Ortenaukreis : Christian Eggersgluess et Anne-Marie Jarry
Région Alsace : Clara Jezewski-Bec
Conseil Général du Bas-Rhin : Christian Schwartz et Yves Strozik
Etat - SGARE : Philippe Roesch et Christophe Tamisier
Ville de Kehl : Jürgen Rauch
Ville d'Offenbourg : Wolfgang Reinbold
Ville d'Achern : Herrmann Josef Mueller
Ville d'Oberkirch : Hans-Peter Vollet
Ville de Lahr : Stefan Loehr
Regierungspräsidium de Fribourg : Juergen Oser
ADEUS : Yves Gendron, Colette Koenig et Hervé Leroy

LES AUTRES CONTRIBUTEURS

Sont également intervenus en appui au Comité technique dans l'élaboration du projet métropolitain Strasbourg Ortenau :

Les services et directions de la Communauté Urbaine de Strasbourg

La Direction du Développement Urbain : Cellule de direction, Programmation et Conception Urbaines, Développement économique et Planification Urbaine
Le Service des Relations européennes et internationales
La Direction de la Logistique et de l'Informatique : Cellule Energie
La Direction de la Culture
La Direction de l'intercommunalité et de la territorialité : Intercommunalité
La Direction du Sport et de la jeunesse : Vie sportive
La Direction de l'environnement et de la propreté : Environnement

Des représentants techniques des autres partenaires du projet impliqués en particulier dans l'élaboration des propositions d'action

Région Alsace
Département du Bas-Rhin
Etat français
Ortenaukreis
Villes de Lahr, Offenbourg, Kehl, Oberkirch et Achern



ANNEXES

1 LISTE DES PRINCIPALES MANIFESTATIONS EN LIEN AVEC L'EUROPE À STRASBOURG (LISTE NON EXHAUSTIVE)

Intitulé	Type de manifestation	Organisateur principal	Première édition	Fréquence	Objectifs
Concours « nous l'Europe »	Concours scolaire	CIIE, association de l'ordre des membres des palmes académiques, Ville de Strasbourg, avec le concours des institutions européennes	2006-2007		Concours ouvert aux élèves de 4 ^e , 3 ^e et de lycées de toute la France; il leur est demandé de réaliser en langue française un travail en lien avec l'Europe, pour les sensibiliser aux questions européennes.
Concours européen des Droits de l'homme René Cassin	Concours juridique	Association Juris Ludi, avec le soutien du Conseil de l'Europe	1985	annuel	Concours de procès simulé sur un point de droit international des droits de l'Homme, lors duquel plusieurs universités s'affrontent devant la Cour européenne des Droits de l'Homme pour étudier un cas pratique
Courses de Strasbourg Europe	Manifestation sportive	Office des Sports de la ville de Strasbourg	1983	annuel	Course à pied et marche sportive, inscriptions ouvertes à tous
Entretiens du Conseil de l'Europe	Conférence / débat	Conseil de l'Europe et Ville de Strasbourg		Plusieurs fois par an	Cette initiative conjointe vise à ce que les Strasbourgeois puissent rencontrer les spécialistes et les personnalités de premier plan reçus au Conseil de l'Europe pour débattre avec eux de sujets d'actualité.
Festival Premières	«Spectacles, rencontres, débats, ateliers»	Théâtre National de Strasbourg et Théâtre le Maillon	2005	annuel	Festival de jeunes metteurs en scène européens, au tout début de leur carrière professionnelle
Foire européenne	Foire commerciale	Sofex (société des foires et expositions de Strasbourg)	1932	annuel	Foire commerciale ; chaque année un pays différent est à l'honneur
Journées portes ouvertes du Parlement européen	Visite de site	Parlement européen		Plusieurs fois par an	Permettre au grand public de visiter le Parlement européen
Les Nuits européennes	Festival musical	Arcane 17 Les nuits européennes	1995		Le festival Les Nuits Européennes invite à la découverte d'artistes européens dans le domaine des musiques actuelles et traditionnelles. Le festival est aussi un espace de création : chaque année, un «workshop» (atelier musical), permet à des musiciens régionaux et européens de travailler à l'élaboration d'une œuvre commune qu'ils interprètent en public durant le festival.



Intitulé	Type de manifestation	Organisateur principal	Première édition	Fréquence	Objectifs
Les petits déjeuners européens de Strasbourg	Débats	CEES-ENA en partenariat avec l'Euro-Info Centre		8 fois par an	Débats avec les députés européens sur les grands thèmes de l'actualité communautaire
Mois de l'Europe	Diverses manifestations de tout genre	Initiative de la Ville de Strasbourg, qui fait appel à de nombreuses institutions et associations.	2003?	Annuel, au mois de mai	Série de manifestations culturelles, sportives, gastronomiques sur divers thèmes européens pour rapprocher l'Europe du citoyen
Patrimoine des Cinémas d'Europe au Cinéma l'Odyssée	Cinéma	Cinéma l'Odyssée		1998	Projection de films européens soutenus par le fonds Eurimages
Portes ouvertes du Conseil de l'Europe	Visite de site	Conseil de l'Europe			
Prix européen des jeunes lecteurs	Prix littéraire jeunesse	Association Livres en Europe	2004	Annuel	Le Prix Européen des Jeunes Lecteurs permet à des lycéens de 15 à 18 ans issus d'établissements européens partenaires de découvrir à partir d'un thème commun la littérature européenne contemporaine. Chaque établissement participant élit son délégué pour représenter le choix de ses camarades lors de la remise du prix à Strasbourg lors de la proclamation du lauréat du prix Européen des Jeunes Lecteurs
Rencontres européennes de littérature	Prix littéraire	Association Capitale européenne des littératures, en collaboration avec l'Université Marc Bloch, la Bibliothèque Nationale et Universitaire de Strasbourg et la librairie Internationale Kléber	2006	Annuel	Remise des trois prix littéraires Nathan Katz au cours de ces rencontres
Rencontres européennes de Strasbourg	Conférences	CEES-ENA	2003	Annuel	Conférences débat de personnalités sur un thème européen
Rendez-vous européens de la gestion publique européenne	Rencontres professionnelles	ENA avec divers partenaires	2007		Rencontre de gestionnaires publics en situation de responsabilité, échangeant leurs bonnes pratiques et partageant leurs difficultés sur des thèmes qui s'imposent dans l'actualité européenne
Semaine du Documentaire de création européen	Cinéma	Cinéma l'Odyssée	1997	Annuel	Cette manifestation, qui vise à témoigner de la vitalité de la création documentaire en Europe, comporte une section «compétition», et une section «coup de cœur» qui met l'accent sur un pays en particulier.
Rencontres européennes de la propriété industrielle	Rencontres professionnelles	CEIPI	2005	Annuel	Colloque scientifique
St'art, foire européenne d'art contemporain	Foire	Strasbourg Evenements	1995	Annuel	Foire d'art contemporain, accueillant des artistes français et européens

2 TABLEAU RÉCAPITULATIF DES PRINCIPALES COOPÉRATIONS ET RÉSEAUX IMPLIQUANT DES ACTEURS DU TERRITOIRE DE L'EURODISTRICT (LISTE NON EXHAUSTIVE)

Thème	Nom du Partenariat	Objectifs / Missions	Date de création	Acteurs concernés
Coopération institutionnelle	L'Eurodistrict CUS - Ortenau	Coopération transfrontalière institutionnelle. 3 objectifs : - devenir un territoire pilote en matière d'intégration des régions transfrontalières - contribuer au développement de la région et renforcer son rayonnement européen - améliorer le quotidien des citoyens grâce à l'approfondissement de la coopération transfrontalière.	2005	CUS, Ortenaukreis, Achern, Kehl, Lahr, Oberkirch, Offenburg.
	La Conférence du Rhin supérieur	Soutenir le développement de cet espace et contribuer ainsi à l'intégration européenne. Compétente pour les affaires à portée régionale d'intérêt transfrontalier concernant un territoire franco-germano-suisse du Rhin-Supérieur. Information et coordination.	1975	Les Etats, la Région Alsace, les départements, les Länders allemands, les cantons suisses et les principales villes du territoire sous son mandat dont Strasbourg (membre associé).
	Le Conseil Rhénan	Pendant politique de la Conférence du Rhin supérieur.	1997	Les Etats, la Région Alsace, les départements, les landers allemands, les cantons suisses et les principales villes dont Strasbourg.
	Le Conseil des Communes et Régions d'Europe (CCRE)	Promouvoir l'Europe unie, l'autonomie locale et régionale et la démocratie.	1951	Collectivités locales européennes, Assemblée des Régions d'Europe, Conférence des Régions frontalières européennes, Conférence des Régions périphériques maritimes, ICLEI, POLIS, Réseau Social européen, Ligue des villes historiques, Climate Alliance... Strasbourg est membre du Comité Directeur de l'AFCCRE (section française).
	L'Euro-Institut	Organisme binational et biculturel de formation continue et de conseil en coopération transfrontalière, conçoit et organise des formations franco-allemandes appliquées à tous les champs de l'administration publique en France et en Allemagne.	1993	Land de Bade-Wurtemberg, Région Alsace, Département du Bas-Rhin, CUS, Ville de Kehl, Ortenaukreis. Partenariat bilatéral avec : Etat français, Université Robert Schuman, Fachhochschule Kehl.
	Infobest Kehl/ Strasbourg	Instance d'Information et de Conseil sur les questions transfrontalières, informe et conseille les particuliers, les entreprises, les collectivités publiques et les associations sur les questions transfrontalières et également de promouvoir des initiative.	1993	Etat Français, Région Alsace, Département du Bas-Rhin, CUS, Ville de Kehl, Ortenaukreis, Land de Bade-Wurtemberg.
	L'Euro-info consommateurs	Expertise juridique et conseils aux particuliers français et allemands sur la réglementation européenne en matière de consommation.	1993	Région Alsace, Etat français, Département du Bas-Rhin, CUS, Land de Bade-Wurtemberg, Ortenaukreis, Ville de Kehl, Ville d'Offenburg, Chambre de consommation d'Alsace, Verbraucherzentrale du Bade-Wurtemberg, Ministère fédéral de la Justice Allemande, Commission européenne.



Thème	Nom du Partenariat	Objectifs / Missions	Date de création	Acteurs concernés
Para-diplomatie municipale	Jumelage avec Boston	Favoriser et encourager tous types d'échanges entre les populations de Strasbourg et de ses villes jumelles (sportifs, culturels, éducatifs...); favoriser la mobilité des étudiants et des artistes dans les villes jumelles (bourses); promouvoir Strasbourg dans les villes jumelles et vice versa promouvoir les échanges d'expérience entre collectivités jumelées sur des thématiques pertinentes pour chacun.	1960	Associations, établissements d'enseignement scolaires, universités, monde économique, institutions culturelles des deux villes...
	Jumelage avec Dresde		1990	
	Jumelage avec Leicester		1960	
	Jumelage avec Ramat - Gan		1991	
	Jumelage avec Stuttgart		1962	
	Le Club de Strasbourg	Lieu de débats et de rencontres rassemblant des décideurs européens afin de faciliter les échanges d'expériences et de promouvoir, auprès des institutions de l'Union, une meilleure prise en compte des enjeux spécifiques auxquels les grandes villes d'Europe sont confrontées.	2003	35 capitales et métropoles régionales des dix nouveaux pays de l'Union Européenne ainsi que de la Bulgarie et Roumanie.
Coopération décentralisée	IRCOD	Coopération décentralisée menées par Strasbourg en lien avec l'Ircod avec Jacmel, Haïti, sur le thème du renforcement des capacités de la Mairie de Jacmel : travail sur l'eau, l'assainissement, la propreté, les finances et la fiscalité.	1991	80 collectivités locales sont membres de l'IRCOD.
		Coopération décentralisée menées par Strasbourg en lien avec l'Ircod avec Douala, au Cameroun, sur les thèmes de l'action sociale et la prévention contre le SIDA sur la commune de Douala 4.	2004	
	Aficod (Association Francophone Internationale de Coopération Décentralisée)	Structure indépendante de Cités Unies France, lieu d'inventaire, d'échanges et d'information sur les initiatives en faveur de la francophonie et leur financement.	2005	Collectivités locales francophones et opérateurs de la francophonie (TV85, Agence Universitaire de la Francophonie...).
	Cités et Gouvernements Locaux Unis (CGLU)	Promouvoir l'autonomie locale démocratique, ses valeurs, ses objectifs et intérêts sur la scène internationale par la coopération entre les pouvoirs locaux et le développement d'une action de lobbying intense auprès des instances internationales (Nations Unies notamment).	1991	UNESCO Collectivités locales à travers le monde, Nations Unies, Agences nternationales (ONU Habitat, UNITAR...), Cities Alliance, Banque Mondiale.
	Cités Unies France (CUF)	Accompagner les collectivités locales dans leurs démarches de coopération décentralisée (information, formation, conseil)	1992	Réseau de Collectivités Territoriales pour la coopération internationale dont la CUS MAE, AFFCRE
	Eurocités	Tisser un dialogue constant avec les institutions européennes (la Commission Européenne), sur les politiques et programmes pouvant avoir un impact sur les Villes et leurs citoyens.	1986	Les principales grandes villes européennes (129 villes dont Strasbourg).
	La MOT (Mission Opérationnelle Transfrontalière)	Faciliter l'émergence et la réalisation de projets structurants initiés par l'Etat ou les Collectivités Territoriales.	1997	DIACT, Caisse des Dépôts et Consignations, Ministère de l'équipement, Union Européenne. La CUS est adhérente

Thème	Nom du Partenariat	Objectifs / Missions	Date de création	Acteurs concernés
Accessibilité	Accord de coopération des ports Strasbourg-Kehl	Améliorer les relations entre les deux ports.	NC	Ports Autonome de Strasbourg et le port de Kehl.
	La «Magistrale pour l'Europe»	Modernisation de la ligne Paris-Budapest. L'ensemble du corridor de la « Magistrale » a été déclaré projet d'aménagement prioritaire des réseaux transeuropéens par la Commission européenne.	1990	Villes, Régions, des Chambres de commerce et d'industrie sises le long de l'axe ferroviaire Paris-Budapest.
	L'association TGV Est-Européen	Promouvoir une liaison à grande vitesse entre la France et l'Allemagne permettant au terme de sa réalisation, de relier Paris à Munich en 4h45 et Paris à Francfort en 3h30.	années 1990	villes, collectivités, CCI sises le long de l'axe ferroviaire Paris-Strasbourg mais aussi Karlsruhe, Stuttgart, le Land du Bade Wurtemberg.
Culture	L'Association du Passeport des Musées du Rhin supérieur	Favoriser la promotion culturelle des musées dans le Rhin supérieur, sous forme de passeport permettant l'accès durant toute une année dans plus de 170 musées.	1998	Les musées, offices du tourisme et institutions de médiation culturelle.
	Le réseau ELIA (European League of Institutes of the Arts)	Réseau européen des écoles supérieures d'art décoratif. L'échange et la coopération des étudiants et des personnels en Europe ainsi que la recherche du contact et de la coopération avec les organisations pertinentes font partie des objectifs de l'association.	1990	350 instituts d'enseignement supérieur artistique qui forment des artistes à un niveau professionnel dans 47 pays.
	ARTE (Association Relative à la Télévision Européenne)	Concevoir, réaliser et diffuser, ou faire diffuser, par satellite ou par tout autre moyen, des émissions de télévision ayant un caractère culturel et international au sens large, et propres à favoriser la compréhension et le rapprochement des peuples en Europe.	1991	Groupeement Européen d'Intérêt Economique (G.E.I.E.) dont les membres sont, à parité, ARTE France et ARTE Deutschland TV GmbH.
	Les journées de l'architecture	Cet événement implique des architectes allemands et français, facilite les rencontres et les collaborations. Il amène tous les ans de nouvelles initiatives et est soutenu par l'Association des Journées de l'Architecture, récemment créée.	2000	Strasbourg et autres villes concernées (Baden-Baden, Kehl,...), CUS, CAUE, Conseil Général du Bas-Rhin, Région Alsace, DRAC, etc. A l'initiative du Conseil Régional de l'Ordre des Architectes.
	L'Organisation des Villes Patrimoine Mondial (OVPM)	ONG fondée pour aider les Villes à mieux gérer les sites inscrits, favoriser la coopération, l'échange d'information, d'expertise et des techniques de gestion.	1972	Villes inscrites au Patrimoine Mondial (dont Strasbourg), Nations Unies (UNESCO), Banque Mondiale, Conseil de l'Europe.
	L'union des théâtres d'Europe	Contribuer à la construction de l'Union européenne par la culture et le théâtre, de développer une action culturelle commune, qui dépasse les barrières de la langue, en faveur d'un théâtre d'art considéré comme instrument fédérateur de poésie et de fraternité entre les peuples. L'UTE encourage les coproductions, échanges et partage d'expériences.	1990	21 théâtres membres dont le TNS (le seul en France).
	Regioartline.org	Portail virtuel de l'art contemporain régional.		Initiative commune de artforum3 e.V. (Freiburg), plug.in (Bâle) et RARweb (Strasbourg). RARweb est soutenu par l'Union européenne, la Région Alsace, le Conseil Général du Bas-Rhin, la DRAC et la ville de Strasbourg.
	Borderlines	Projet visant à initier un réseau culturel transfrontalier original en organisant la rencontre et l'exposition d'artistes plasticiens émergents, français et étrangers dans différentes villes européennes.	2005	De nombreux partenaires publics et privés : villes de Strasbourg et de Karlsruhe, des Instituts Français, DRAC, Conseil Général du Bas-Rhin, Région Alsace, etc.
	Académie Européenne	Interroger le sens de l'Europe.		Une initiative de la Ville et de la Communauté urbaine de Strasbourg qui réunit de nombreux partenaires publics et privés (dont le Ministère français de la Culture, France Culture, etc.).



Thème	Nom du Partenariat	Objectifs / Missions	Date de création	Acteurs concernés
Sport	Le cercle des organisateurs des événements sportifs strasbourgeois	Mise en commun des expériences et de mutualisation des savoirs, pour faciliter l'accueil à Strasbourg de grands événements sportif.	2005	A l'initiative de l'Office des Sports de la Ville de Strasbourg, de nombreuses associations sportives adhérentes.
Environnement énergie	La commission internationale pour la protection du Rhin (CIPR)	Renforcer la coopération entre la Communauté et les États riverains du Rhin, en vue de préserver et d'améliorer l'écosystème du fleuve.	2000	composée de représentants des États signataires.
	L'association Rhin Vivant	Restaurer ces habitats naturels uniques que sont les milieux rhénans.		Programme coordonné par la Région Alsace et impliquant de nombreux partenaires.
	Energie-cités	Développer les initiatives par des échanges d'expériences, des transferts de savoir-faire et le montage de projets communs. Mettre à disposition une expertise en matière de stratégies énergétiques locales. Renforcer le rôle et les compétences dans le domaine de l'efficacité énergétique, la promotion des énergies renouvelables et décentralisées et la protection de l'environnement Peser sur la politique et les propositions des institutions de l'Union européenne dans le domaine de l'énergie, de l'environnement et de la politique urbaine.	1990	Association des municipalités européennes pour une politique énergétique durable : en perpétuel accroissement depuis sa création, Energie-Cités compte plus de 130 membres représentant, principalement des municipalités mais également des structures intercommunales, des agences locales de l'énergie, des entreprises communales et des groupements de municipalités. C'est un véritable réseau, couvrant 21 pays européens et représentant plus de 34 millions d'habitants. La CUS est adhérente.
	L'IFARE	Institut Franco-Allemand de recherche sur l'environnement, renforcer la coopération scientifique transfrontalière dans le domaine de la protection de l'environnement.	1991	CNRS, Université Louis Pasteur de Strasbourg, Région Alsace, Etat français/Préfecture Strasbourg, Land du Bade-Wurtemberg, Université Fridericiana de Karlsruhe.
Economie	Le pôle «fibres naturelles» Grand-Est	Développement d'une industrie nouvelle de la fibre naturelle à travers l'excellence scientifique qui existe dans les régions Alsace et Lorraine, la mobilisation des structures permettant sa valorisation et l'innovation dans les entreprises.	2005	Association de tous les acteurs publics et privés dans le domaine des fibres naturelles dans les régions Alsace et Lorraine.
	L'association du Club des Développeurs Centre	Echanger des informations sur les activités implantées dans la région transfrontalière, concevoir et réaliser des projets en commun pour les entreprises.	2001	Les agences de développement économique, les collectivités territoriales et les chambres consulaires du territoire Centre.
	Le forum CAROLUS	Lieu de discussion des questions stratégiques européennes.	2005	Composé d'entrepreneurs, d'universités, de centres de recherche, de journalistes et de personnes impliquées.
	Le pôle innovations thérapeutiques	Coopération transfrontalière dans le transfert de technologies et mise en place d'un véritable cluster trinational dans les Sciences de la Vie. Intègre désormais le réseau BioValley.	2005	L'Etat, le Conseil Régional Alsace, le Conseil Général du Bas-Rhin, le Conseil Général du Haut-Rhin, la Communauté Urbaine de Strasbourg, la Communauté d'Agglomération Mulhouse Sud Alsace (CAMSA), la Communauté d'Agglomération de Colmar.
	Le réseau BioValley - Alsace Biovalley	Relais national des actions trinationales de BioValley et maître d'ouvrage du programme Interreg II – BioValley du Rhin Supérieur, financé par la Commission Européenne. En charge du développement économique des sciences de la vie en Alsace.	1998	90 entreprises, laboratoires publics et institutions représentant plus de 250 personnes contact. 90 personnes physiques, acteurs du domaine Vie et Santé en Alsace.
	L'association ICONOVAL pour le Pôle Images d'Alsace	Répondre aux attentes des collectivités, des organismes de recherche et de formation et des institutions économiques pour mieux structurer et coordonner les actions au service de l'image sous toutes ses formes et disciplines.	2004	Les représentants des collectivités, des entreprises, des organismes de recherche et de formation, des institutions et organisations économiques.

Thème	Nom du Partenariat	Objectifs / Missions	Date de création	Acteurs concernés
Economie	Le pôle de compétitivité «véhicules du futur»	Coopération transfrontalière dans le transfert de technologies lié à l'activité automobile.	2005	L'Etat, le Conseil Régional Alsace, le Conseil Régional Franche-Comté, le Conseil Général du Doux, le Conseil Général de la Haute-Saône, le Conseil Général du Territoire de Belfort, le Conseil Général du Bas-Rhin, le Conseil Général du Haut-Rhin, la Communauté Urbaine de Strasbourg, la Communauté d'Agglomération Mulhouse Sud Alsace (CAMSA), la Communauté d'Agglomération de Colmar, la Communauté d'agglomération du pays de Montbéliard, la Communauté d'agglomération belfortaine, la Communauté de communes de l'agglomération de Vesoul.
	Le réseau transfrontalier d'Information pour l'Artisanat	Faciliter l'échange d'informations entre les Chambres des Métiers du Palatinat, de Karlsruhe, d'Alsace et de Fribourg. L'objectif est de permettre aux entreprises artisanales d'intervenir efficacement dans le pays voisin.	1996	Chambres des Métiers du Palatinat, de Karlsruhe, d'Alsace, de Fribourg et de Bâle.
	Rhin Tech	Offrir aux PME technologiques de la Région du Rhin supérieur des prestations de pointe liées à la coopération transfrontalière entre elles et au montage de projets de R&D. Ces coopérations comprennent des participants commerciaux et des R&D.		Comité Richelieu, Chambre régionale de commerce et d'industrie d'Alsace, ANVAR Alsace, Steinbeis Europa Zentrum, IHK Zetis, IHK Pfalz, Confédération helvétique, OSEC Business network...
	L'offensive REGIO	Service transfrontalier pour la création d'entreprises.		Entreprises transfrontalières, IHK Sudlicher Oberrhein, CCI Strasbourg.
Universités-Enseignement supérieur-Recherche	Collège Doctoral Européen (CDE)	Offre à l'international, accueil et vie étudiante, promotion du potentiel du site et prospective, voire la stratégie de l'inter-universitaire à l'échelle du site.	1999	3 universités de Strasbourg en construction.
	L'Université Numérique de Strasbourg (UNS)	Coopération inter-universitaire autour de 3 axes stratégiques : les formations à distance, la diffusion de contenus auprès des étudiants, enseignants, et des personnels administratifs, le stockage et la gestion de contenus.	2002	les 3 Universités de Strasbourg.
	La Confédération Européenne des Universités du Rhin Supérieur (EUCOR)	Promouvoir la coopération dans tous les domaines de l'enseignement et de la recherche en encourageant l'échange d'enseignants et d'étudiants, avec des programmes de recherche communs, en favorisant les enseignements transfrontaliers communs et la reconnaissance des diplômes.	1989	Les trois universités strasbourgeoises et 4 universités du Rhin Supérieur (Fribourg, Bâle, Karlsruhe et l'université de Haute Alsace Mulhouse/Colmar).
	Le cursus franco-allemand «Génie des systèmes»	Ce cursus (Bac+5) concerne les sciences de l'ingénieur (génie mécanique, informatique, électronique, etc). La formation débouche sur un double diplôme : Master en Génie des Systèmes en France, Master of Science en Allemagne.		L'Université Louis Pasteur et la Fachhochschule d'Offenburg.
	La maison universitaire France-Japon	Cette structure accueille, informe et aide dans leurs démarches les chercheurs, enseignants et étudiants des deux pays. Des rencontres et des conférences binationales y seront organisées, notamment sur les questions d'enseignement, de recherche.	2001	sous la responsabilité des quatre universités alsaciennes.
	Le Centre des études européennes de Strasbourg (CEES)	Activité essentiellement orientée vers les formations aux affaires européennes de fonctionnaires, tant français que ressortissants des autres Etats membres de l'Union européenne, des pays d'Europe centrale et orientale, et des pays tiers.	1995	groupement d'intérêt public qui réunit autour des autorités de tutelle, un certain nombre de grands établissements tels que l'ENA, l'IIAP, la Fondation nationale des Sciences Politiques.



Thème	Nom du Partenariat	Objectifs / Missions	Date de création	Acteurs concernés
Universités-Enseignement supérieur-Recherche	Le centre trinational de compétences en nanotechnologies NANOTECH	Possède une importante base de données de recherche et a pour objectif l'élaboration d'une école doctorale. Organisation des cours à différents niveaux.	NC	EUCOR
	Le Pôle universitaire européen	Cœuvre au développement du site universitaire de Strasbourg.	1991	les trois universités strasbourgeoises, Région Alsace, Département du Bas-Rhin, CUS.
	Le réseau de compétences trinational en études scandinaves.	4 universités regroupent leurs offres de recherche et de formation en Etudes Scandinaves afin de garantir aux étudiants, notamment à travers le E-Learning, qualité et diversité.	2003	Universités de Bâle, Fribourg, Strasbourg 2 (Marc Bloch) et Tübingen.
	Le réseau trinational en neurosciences NEUREX	Développer dans la vallée du Rhin supérieur un réseau dédié aux sciences du cerveau.	1999	Acteurs du secteur Vie et Santé de l'espace du Rhin supérieur : entreprises, universités, centres de recherche privés et publics, centres de transfert de technologies, organismes de développement économique et organismes financiers.
	EIFER (European Institute for Energy Research)	Centre de compétence sur l'économie de l'environnement et l'innovation, il travaille notamment sur le projet «HI2H2» dont l'objectif est de réduire le coût de la production d'hydrogène par électrolyse. Eifer mène des recherches pour réduire les coûts des installations d'essais et s'insère dans les réseaux de recherche allemands sur des projets de maîtrise de l'énergie.	2001	EDF, Université de Karlsruhe.
	Gateway	Collaboration transfrontalière dans le domaine des médias.	2002	Adec, Fehrenbach Karos, Hyperstudio AG, HGK Basel/Fachhochschule Beider Basel, Hyperwerk, canton Bâle Ville, Canton Bâle campagne, Confédération helvétique.
	Le réseau Utrecht	Développer les échanges et la mobilité entre les membres, permettre d'étendre cette coopération à d'autres réseaux universitaires comme le MAUI (Mid-America Universities International) aux Etats Unis et le réseau AEN (Australian European Network).	1992	27 universités réparties dans 21 pays européens dont l'ULP.
	La formation trinationale en génie civil	Cette formation permet aux étudiants des trois pays d'obtenir, au bout de 3 ans, la Licence Professionnelle « Gestion et exécution de projet » en France, le Bachelor en Allemagne et le Diplôme d'ingénieur FH en Suisse.	2003	Fachhochschule beider Basel à Muttenz (Suisse), Fachhochschule de Karlsruhe (Allemagne), Institut Universitaire de Technologie Robert Schuman de Strasbourg.
Le forum Franco-allemand	Manifestation de l'Université franco-allemande dont le siège administratif est à Sarrebruck. Les bureaux du Forum sont à Strasbourg. Carrefour annuel d'information sur les filières et diplômes universitaires des deux pays et salon de recrutement.	1999	Université franco-allemande, Pôle universitaire européen de Strasbourg, Euroscience, Deutscher Akademischer Austauschdienst, Hochschulrektorenkonferenz, Association Franco-Allemande pour la Science et la Technologie, CNRS, Chambre Franco-Allemande de Commerce et d'Industrie.	

Les partenaires co-financeurs du projet métropolitain



Les partenaires associés du projet métropolitain

