

FLASH EMPLOI

24

MAI 2012



ÉCONOMIE



Etablie à partir des **données URSSAF**, cette note semestrielle fait le point sur la situation de l'emploi salarié à mi-parcours de l'année 2011. Pour nos territoires, comme pour l'ensemble de la France, le premier semestre 2011 est marqué par la **poursuite de la reprise du marché du travail**, avec toutefois un dynamisme moindre de la création d'emplois pour la zone d'emploi et la communauté urbaine de Strasbourg.

Cette dynamique de l'emploi est principalement portée par une **hausse importante des emplois intérimaires**.

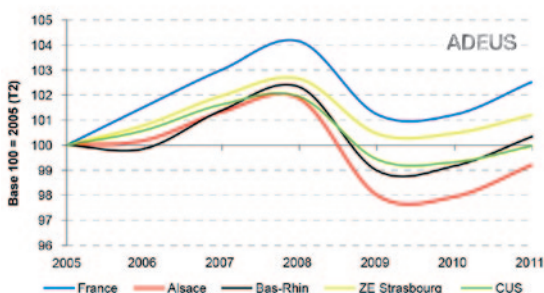
Sans surprise, l'industrie est en retrait dans tous les échelons territoriaux alsaciens. Un autre secteur d'activité connaît également des difficultés : le commerce, qui enregistre une baisse des effectifs au cours de la dernière année. Trois secteurs sont à la hausse : la construction, les services (hors intérim) et l'hôtellerie-restauration.

Évolution de l'effectif salarié privé et de l'interim

Une croissance globale portée par l'intérim

L'emploi salarié a continué de croître en Alsace au 2^{ème} trimestre 2011 : +1,3 % entre le 2^{ème} trimestre 2010 et le 2^{ème} trimestre 2011, au même rythme que l'emploi France entière. Pour le territoire de la CUS, on constate toutefois une moindre dynamique de la création d'emplois qu'aux autres échelons territoriaux alsaciens.

ÉVOLUTION DE L'EFFECTIF SALARIÉ PRIVÉ DE 2005 À 2011

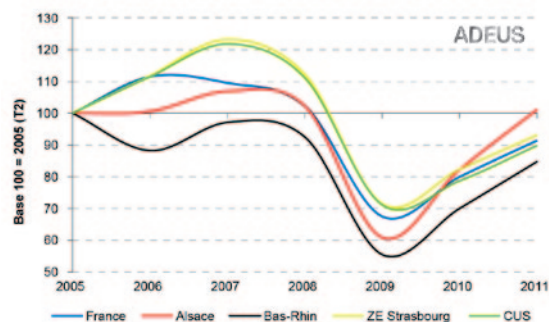


Sources : URSSAF-ACOSS données brutes au 2^e trimestre

Cette hausse de l'emploi résulte principalement de l'accroissement des effectifs de l'intérim. Au cours de cette dernière année¹, la hausse de l'intérim est particulièrement marquée pour l'Alsace et le Bas-Rhin (+23 % en Alsace, 24,1 % dans le Bas-Rhin contre 14,2 % en France entre 2010 et 2011). Elle est plus mesurée dans la zone d'emploi de Strasbourg et dans la CUS, respectivement +13,1 et 14,1 %.

1. du 2^e trimestre 2010 au 2^e trimestre 2011

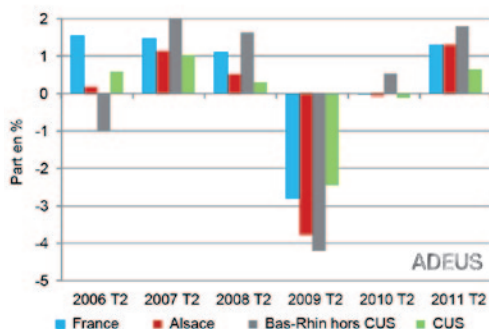
ÉVOLUTION DE L'INTÉRIM DE 2005 À 2011



Sources : URSSAF-ACOSS données brutes au 2^e trimestre

L'évolution de l'emploi depuis 2008 (début de la crise) montre que la CUS et le Bas-Rhin ont mieux résisté que l'ensemble de l'Alsace (-2,6 %), fortement impactée par le Haut-Rhin ; toutefois moins bien que l'ensemble de la France (-1,6 %).

ÉVOLUTION ANNUELLE DE L'EFFECTIF SALARIÉ (EN %)

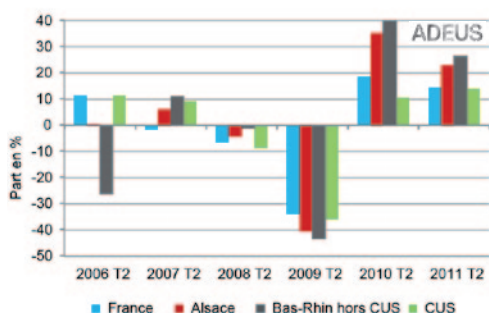


ÉVOLUTION DE L'EFFECTIF SALARIÉ PRIVÉ (Y INCLUS L'INTÉRIM)

	Effectifs 2011 (T2)	Glissement annuel 2010-2011 (T2)	Taux d'évolution 2008-2011 (T2)	Variation annuelle moyenne 2008-2011 (T2)
CUS	83 760	0,7 %	-1,9 %	-0,7 %
ZE Strasbourg	208 358	0,7 %	-1,4 %	-0,5 %
Bas-Rhin	341 833	1,2 %	-1,9 %	-0,7 %
Alsace	545 538	1,3 %	-2,6 %	-0,9 %
France entière	18 033 926	1,3 %	-1,6 %	-0,5 %

Source : URSSAF-ACOSS données brutes au 2^e trimestre

ÉVOLUTION ANNUELLE DE L'INTÉRIM (EN %)



Évolution des effectifs par secteur

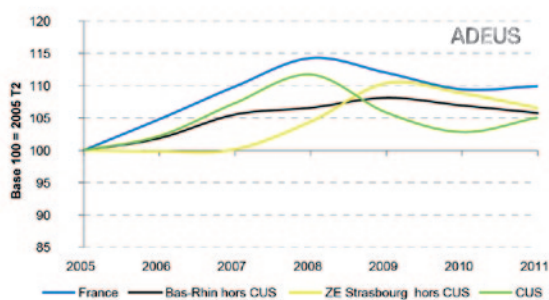
Au cours de la dernière année, trois secteurs ont créé des emplois : la construction, les services hors intérim et l'hôtellerie-restauration...

LA CONSTRUCTION

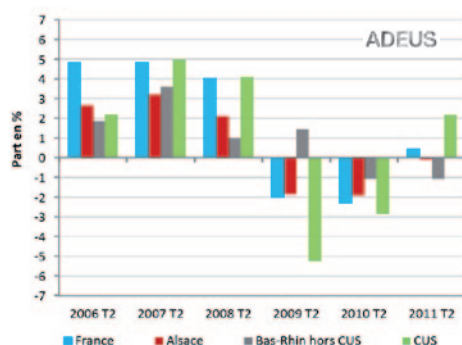
Le secteur de la construction connaît une croissance sur tous les territoires, mais plus accentuée sur celui de la CUS (+2,2 %), supérieure à la moyenne annuelle nationale (+0,5 %) ; dynamisme étroitement corrélé avec celui de la construction neuve de logements sur le territoire de la CUS.



ÉVOLUTION DE LA CONSTRUCTION DE 2005 À 2011



ÉVOLUTION ANNUELLE DE L'EFFECTIF DANS LA CONSTRUCTION (EN %)



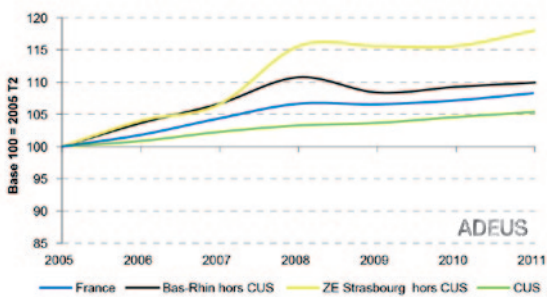
Sources : URSSAF-ACOSS données brutes au 2e trimestre

LES SERVICES

Les services (hors intérim) continuent de progresser mais avec un taux inférieur à la moyenne nationale (+0,7 % pour la CUS, le Bas-Rhin et l'Alsace, pour la France +1 %).

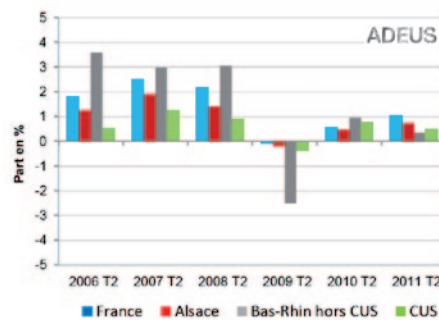


ÉVOLUTION DES SERVICES DE 2005 À 2011



Sources : URSSAF-ACOSS données brutes au 2e trimestre

ÉVOLUTION ANNUELLE DE L'EFFECTIF DANS LES SERVICES (EN %)

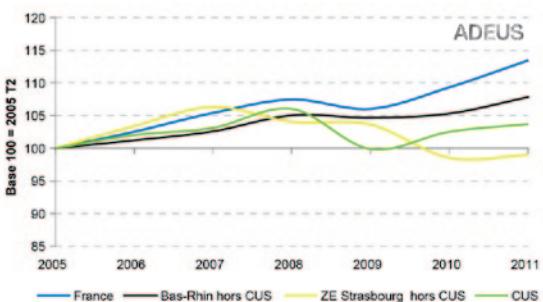


L'HÔTELLERIE ET LA RESTAURATION

Les effectifs dans l'hôtellerie et la restauration (HCR) sont en hausse quel que soit l'échelon territorial (le territoire ZE Strasbourg hors CUS mis à part), néanmoins à un rythme plus ralenti pour la CUS que pour la France (respectivement +1,1 et +4,3 %).

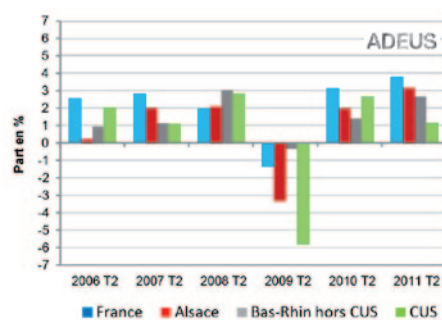


ÉVOLUTION DE L'HÔTELLERIE ET LA RESTAURATION DE 2005 À 2011



Sources : URSSAF-ACOSS données brutes au 2e trimestre

ÉVOLUTION ANNUELLE DE L'EFFECTIF HCR (EN %)



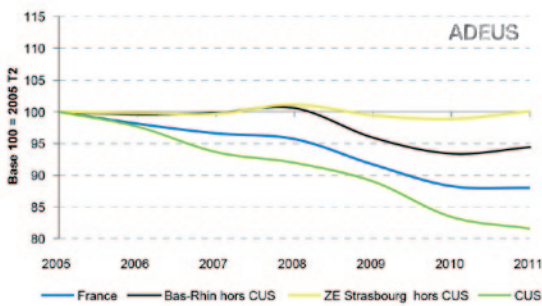
... Alors que l'industrie et le commerce sont en retrait

L'INDUSTRIE

Le secteur de l'industrie est, quant à lui, en net retrait sur le territoire de la CUS (-2,2 %) par rapport à Alsace (-0,1 %) et à l'ensemble de la France (-0,3 %). La baisse de l'emploi salarié dans l'industrie est constante au cours des cinq dernières années pour la CUS alors que pour le territoire de la zone d'emploi de Strasbourg hors CUS, l'effectif du secteur industriel se maintient.

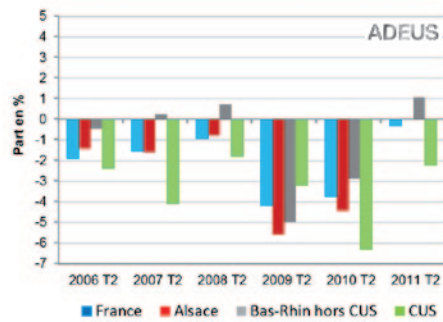


ÉVOLUTION DE L'INDUSTRIE DE 2005 À 2011



Sources : URSSAF-ACOSS données brutes au 2e trimestre

ÉVOLUTION ANNUELLE DE L'EFFECTIF INDUSTRIEL (EN %)

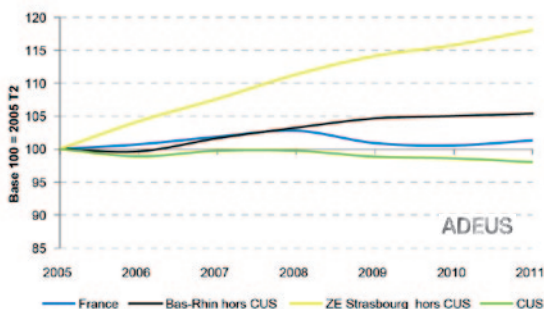


LE COMMERCE

Le commerce enregistre lui aussi entre le 2e trimestre 2010 et le 2e trimestre 2011, une baisse allant de -0,6 % pour la CUS à -0,1 % pour le Bas-Rhin, alors qu'au niveau national, l'effectif est légèrement en hausse (+ 0,8 %). A noter : une hausse significative de l'effectif dans la zone d'emploi de Strasbourg hors CUS.

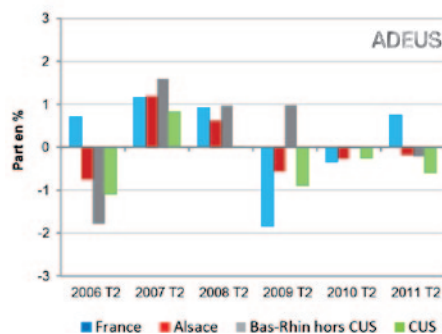


ÉVOLUTION DU COMMERCE DE 2005 À 2011



Sources : URSSAF-ACOSS données brutes au 2e trimestre

ÉVOLUTION ANNUELLE DE L'EFFECTIF DANS LE COMMERCE (EN %)



Baromètre emplois

CUS

	2011 T2	2011 T1	2010 T4	2010 T3	2010 T2	Glissement annuel en % 2010/2011
Industrie	21 902	21 831	22 146	22 131	22 398	-2,2
Construction	10 732	10 580	10 612	10 609	10 502	2,2
Commerce	30 464	30 032	30 623	30 440	30 644	-0,6
HCR	10 757	10 483	10 572	10 789	10 635	1,1
Services hors intérim						0,7
Intérim	6 013	5 472	5 748	6 018	5 272	14,1
Effectif total	183 760	181 511	183 487	183 142	182 571	0,7
Part de l'intérim en %	3,3	3,0	3,1	3,3	2,9	

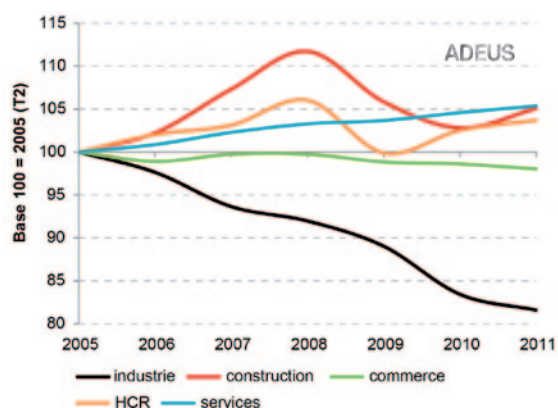
Sources : URSSAF-ACOSS données brutes au 2e trimestre

Bas-Rhin

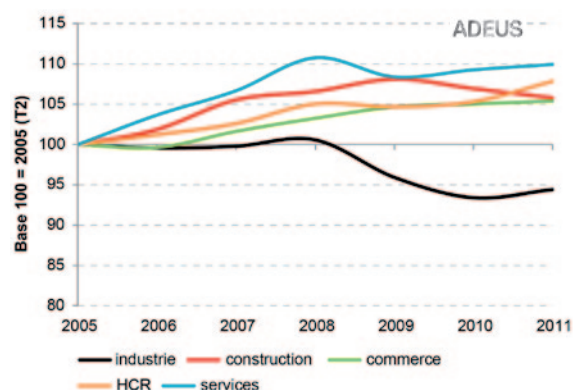
	2011 T2	2011 T1	2010 T4	2010 T3	2010 T2	Glissement annuel en % 2010/2011
Industrie	77 654	77 446	77 629	77 704	77 552	0,1
Construction	27 388	26 885	27 217	27 539	27 340	0,2
Commerce	61 384	60 473	61 300	61 248	61 454	-0,1
HCR	18 526	17 783	17 954	18 565	18 222	1,7
Services hors intérim						0,7
Intérim	14 900	13 374	14 064	14 321	12 306	21,1
Effectif total	341 833	336 885	340 074	340 632	337 850	1,2
Part de l'intérim en %	4,4	4,0	4,1	4,2	3,6	

Sources : URSSAF-ACOSS données brutes au 2e trimestre

ÉVOLUTION DE L'EMPLOI SALARIÉ PRIVÉ (HORS INTÉRIM)
PAR SECTEUR D'ACTIVITÉ DANS LE TERRITOIRE DE LA CUS



ÉVOLUTION DE L'EMPLOI SALARIÉ PRIVÉ (HORS INTÉRIM)
PAR SECTEUR D'ACTIVITÉ DANS LE BAS-RHIN - HORS CUS

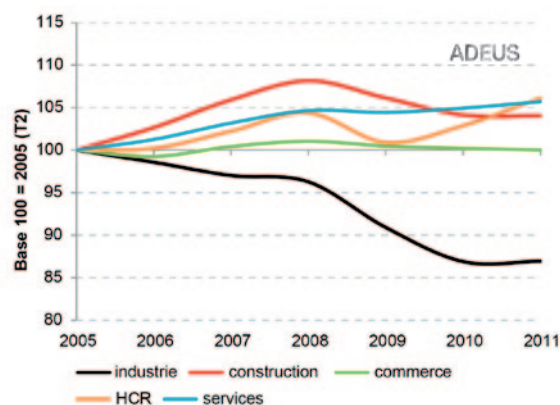


Alsace

	2011 T2	2011 T1	2010 T4	2010 T3	2010 T2	Glissement annuel en % 2010/2011
Industrie	131 604	131 250	131 380	131 637	131 552	0,0
Construction	44 830	43 998	44 537	44 983	44 875	-0,1
Commerce	97 210	95 819	96 996	97 124	97 388	-0,2
HCR	30 265	28 546	29 243	30 105	29 342	3,1
Services hors intérim	216 650	214 639	215 992	215 685	215 077	0,7
Intérim	24 979	22 207	23 432	23 513	20 307	23,0
Effectif total	545 538	536 459	541 580	543 047	538 541	1,3
Part de l'intérim en %	4,6	4,1	4,3	4,3	3,8	

Sources : URSSAF-ACOSS données brutes au 2e trimestre

ÉVOLUTION DE L'EMPLOI SALARIÉ PRIVÉ (HORS INTÉRIM) PAR SECTEUR D'ACTIVITÉ EN ALSACE

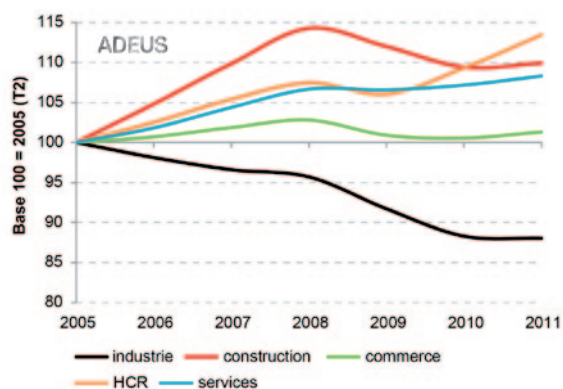


France

	2011 T2	2011 T1	2010 T4	2010 T3	2010 T2	Glissement annuel en % 2010/2011
Industrie	3 260 835	3 238 399	3 244 692	3 257 597	3 270 269	-0,3
Construction	1 497 173	1 481 933	1 486 322	1 482 877	1 490 414	0,5
Commerce	3 061 052	3 005 926	3 027 353	3 045 995	3 036 840	0,8
HCR	1 049 939	959 197	947 873	1 038 048	1 006 955	4,3
Services hors intérim	8 500 276	8 416 357	8 421 039	8 418 487	8 418 488	1,0
Intérim	678 756	606 166	636 191	648 876	594 261	14,2
Effectif total	18 048 031	17 707 978	17 763 470	17 891 880	17 817 227	1,3
Part de l'intérim en %	3,8	3,4	3,6	3,6	3,3	

Sources : URSSAF-ACOSS données brutes au 2e trimestre

ÉVOLUTION DE L'EMPLOI SALARIÉ PRIVÉ (HORS INTÉRIM) PAR SECTEUR D'ACTIVITÉ EN FRANCE





Source des données

Le champ de l'URSSAF couvre l'ensemble des cotisants exerçant leur activité en France (Métropole et Dom) dans le secteur concurrentiel, qui comprend tous les secteurs d'activité économique sauf les administrations publiques (codes 841 et 842 de la NACE), l'éducation non marchande (établissements d'enseignement relevant de l'Etat ou des collectivités locales), la santé non marchande et l'emploi par les ménages de salariés à domicile.

Il est très proche de ceux de l'UNEDIC (hors grandes entreprises nationales) et de l'INSEE (qui inclut l'emploi à domicile). Pour le secteur de l'agriculture, la branche du recouvrement n'a qu'une couverture marginale par rapport à la Mutualité Sociale Agricole (MSA). Cette dernière est présente également dans le domaine des industries agroalimentaires (IAA), du commerce de gros et des services financiers, pour lesquels la couverture des URSSAF n'est donc pas totale.



L'Agence
de Développement
et d'Urbanisme
de l'Agglomération
Strasbourgeoise

Directrice de publication : **Anne Pons**,
Directrice générale de l'ADEUS
Equipe projet : **Colette Koenig (chef de projet)**,
Pamela Weber
Photos : **Yannick Grosse**, **Jean Isenmann**,
Fabienne Vigneron - Mise en page : **Sophie Monin**
© ADEUS - Numéro ISSN : 2110-5332

Les notes et actualités de l'urbanisme sont consultables
sur le site de l'ADEUS www.adeus.org