

# CHÔMAGE ET DEMANDEURS D'EMPLOI ACTUALITÉ ET ÉVOLUTIONS EN ALSACE, LE BAS-RHIN ET LA CUS

105

OCTOBRE 2013


 ÉCONOMIE


Au premier trimestre 2013, l'Alsace enregistre un taux de chômage de 9,5 % et conserve ainsi un avantage de presque un point par rapport au chômage métropolitain (10,4 %). En son sein, le Bas-Rhin enregistre, fin mai 2013, un taux de chômage encore plus avantageux, autour de 9 %. Cependant, au niveau des zones d'emploi, celle de Strasbourg affiche un taux proche du taux métropolitain (10,6 %). Les zones d'emploi de Strasbourg et de Mulhouse concentrent en Alsace la plus grande proportion des demandeurs d'emploi (DEFM).

Au premier trimestre 2013, la hausse du chômage dans l'ensemble des territoires alsaciens poursuivait ainsi sa tendance

initiée au deuxième trimestre 2011, et caractérisée par une hausse de 0,16 point chaque trimestre. En un an, de mai 2012 à mai 2013, le nombre des demandeurs d'emploi pour les catégories ABC a ainsi augmenté en Alsace d'un peu plus de 12 000 DEFM.

Entre avril et juin 2013, l'Alsace a connu une période de relative stabilité du chômage, et cela de l'échelon communal à l'échelon régional. Fin juin 2013 cependant, l'Alsace enregistre 132 236 demandeurs d'emploi en cat. ABC, en légère hausse après deux mois de stagnation. En effet, ce répit devrait bien s'avérer éphémère, au regard de l'évolution de l'offre d'emploi prévue pour 2013 par Pôle Emploi.

# La fin d'une exception alsacienne sur le front du chômage ?

**A partir de 2005, l'Alsace connaît une évolution du taux de chômage qui se rapproche de la moyenne métropolitaine, tout en conservant un écart favorable**

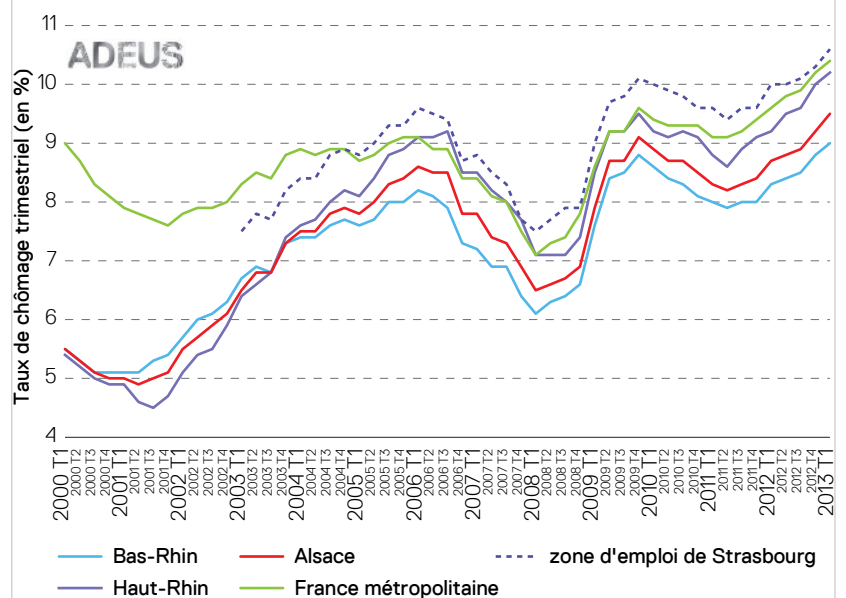
Après deux mois de relative accalmie sur le front du chômage, l'Alsace enregistre, fin juin 2013, une augmentation mensuelle de près de 4 000 demandeurs d'emploi (132 236 DEFM en cat. ABC<sup>1</sup> par rapport à 128 358 en mai<sup>2</sup>).

Ainsi, au premier semestre 2013, le chômage poursuit une progression caractérisée par un accroissement moyen de +0,14 point du taux de chômage chaque trimestre. Ce rythme est néanmoins plus faible que l'accroissement du taux de chômage métropolitain<sup>3</sup> depuis la mi-2011 (+0,16 point trimestriel). Néanmoins, entre mai 2012 et mai 2013, le nombre de demandeurs d'emploi en Alsace a connu une hausse de 12,7 %.

Le taux alsacien se rapproche du taux de chômage métropolitain depuis 2001 et se comporte de manière similaire à ce dernier à partir de 2005. L'Alsace conserve néanmoins d'un écart moyen de 0,7 point en dessous de la moyenne métropolitaine depuis 2004 ; différentiel qui atteint 0,9 point à la fin du premier trimestre 2013.

Malgré le poids du bassin strasbourgeois, le Bas-Rhin demeure relativement protégé à la fin du premier trimestre 2013, avec un taux de chômage de 9 %, soit 1,4 point en dessous du taux métropolitain. Le Haut-Rhin, en revanche, plus impacté par la crise, voit son taux de chômage s'aligner sur le taux métropolitain à partir de 2005, pour atteindre 10,2 % à la fin du premier trimestre 2013.

TAUX DE CHÔMAGE COMPARÉ (T1 2000 - T1 2013)



Source : INSEE, taux de chômage au sens du BIT et taux de chômage localisés

1. Dont 92 469 en catégorie A, données brutes, sans corrections saisonnières. Source : STMT - Pôle emploi, Dares.

2. Dont 87 891 en cat. A.

3. Le taux de chômage métropolitain correspond au taux moyen calculé sur les territoires français de métropole (Corse incluse).

## Les zones d'emploi de Strasbourg et de Mulhouse ont un taux de chômage supérieur nettement supérieur aux autres zones d'emploi alsaciennes

La hausse du taux de chômage dans l'ensemble des zones d'emploi en Alsace s'inscrit dans la dynamique initiée au deuxième trimestre 2011 et se caractérise par un accroissement de 0,14 point trimestriel en moyenne. Cette progression globale se confirme au premier trimestre 2013 pour toutes les zones d'emploi de l'Alsace, à l'exception de celle de Wissembourg. Au premier trimestre 2013, le taux de chômage dans la plupart des zones d'emploi en Alsace dépassait les pics enregistrés en 2006 et 2009.

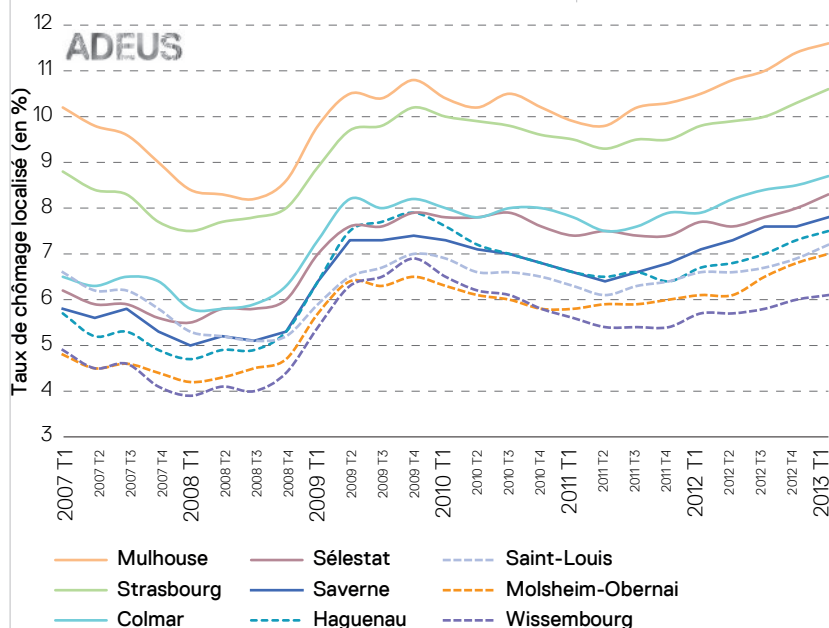
Au premier trimestre 2013, les zones d'emploi de Mulhouse et de Strasbourg concentrent 60 % des DEFM de la région (77 537 DEFM cat. ABC) et enregistrent les taux de chômage les plus élevés (11,6 % et 10,6 % respectivement). Le taux de chômage de la zone d'emploi de Strasbourg s'accroît à un rythme moyen de +0,14 point tous les trimestres depuis le deuxième trimestre 2011 et varie, à partir de 2004, légèrement au-dessus de la moyenne métropolitaine. La zone d'emploi de Mulhouse présente un accroissement bien plus marqué (+0,25 point trimestriel depuis 2011).

En contraste, les sept zones d'emploi non métropolitaines en Alsace enregistrent toutes, au premier trimestre 2013, des taux de chômage variant entre 6 % (ZE de Saint-Louis) et 8,7 % (ZE de Colmar), proches donc du taux de chômage d'équilibre estimé pour la France<sup>4</sup>.

Le taux de chômage dans les zones d'emploi de Colmar, Saverne, Haguenau, Molsheim, Saint Louis et Wissembourg évolue à des rythmes compris entre +0,14 et +0,18 point trimestriel depuis 2011. L'évolution du chômage dans la zone d'emploi de Sélestat se démarque cependant par sa stabilité dès 2009, avec une légère progression de +0,11 point chaque trimestre.

L'écart avantageux pour l'Alsace à l'égard du taux de chômage métropolitain se concentre ainsi dans ce dernier groupe de zones d'emploi qui, malgré leur hétérogénéité, enregistre des taux de chômage durablement inférieurs à la moyenne nationale et qui évoluent de manière similaire depuis plus de 10 ans.

TAUX DE CHÔMAGE - ZONES D'EMPLOI EN ALSACE



Source : INSEE, taux de chômage au sens du BIT et taux de chômage localisé

4. Le chômage d'équilibre marque un « palier d'incompressibilité » en dessous duquel il est très difficile de le faire baisser par des mesures localisées. Ce taux est conditionné essentiellement par des variables d'ordre macroéconomique. Il est associé ici au NAIRU de la France (entre 7,8 et 8,8 % en 2011), estimé par l'OCDE.  
<http://www.oecd.org/fr/emploi/travail/2086128.pdf>

## Strasbourg se maintenait, fin 2012, dans la médiane des taux de chômage parmi les bassins métropolitains comparables en France

Zone d'emploi	Taux de chômage T4 2012	Variation décennale T1 2003 – T4 2012 (en points de %)
Mulhouse	11,5 %	+4,2
Lille	11,5 %	+1,9
Toulouse	10,5 %	+0,9
Strasbourg	10,3 %	+2,8
Bordeaux	10,3 %	+1,5
Rennes	8,4 %	+2,1
Nantes	8,3 %	+0,8

Source : INSEE / Pôle Emploi

Avec un taux de chômage de 10,3 %, la zone d'emploi de Strasbourg se plaçait fin 2012 dans la médiane des principaux bassins métropolitains auxquels elle est généralement comparée en France. En revanche, parmi ces zones d'emploi, Strasbourg enregistre la deuxième augmentation la plus importante du taux de chômage depuis 2003, après Mulhouse.

## Une répartition plutôt homogène des demandeurs d'emploi par sexe et catégorie d'âge dans les différentes zones d'emploi en Alsace

Fin mai 2013, on recense en Alsace 128 358 DEFM inscrits en catégorie ABC<sup>5</sup>, dont 75 231 dans le Bas-Rhin et 53 127 dans le Haut-Rhin. La zone d'emploi de Strasbourg comptabilise 44 388 de cat. ABC<sup>6</sup>, celle de Mulhouse 33 149 et celle de Colmar 12 898.

### Une répartition par sexe plutôt homogène parmi les zones d'emploi en Alsace, mais fortement variable

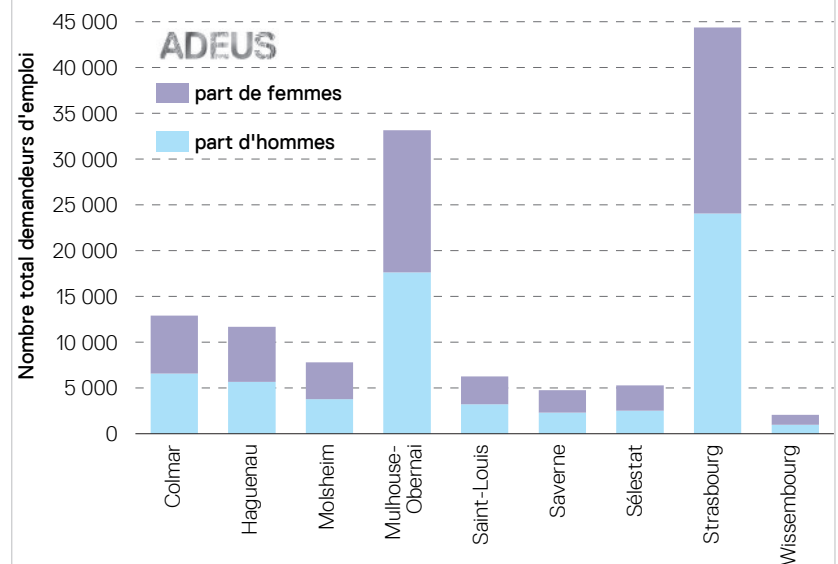
Fin mai 2013, le chômage dans l'ensemble des zones d'emploi alsaciennes touche les femmes et les hommes de manière plutôt équitable (49,83 % de femmes, 50,17 % d'hommes), mais la part du chômage féminin dans les zones d'emploi de Strasbourg et de Mulhouse était relativement basse (45,78 et 46,83 %, respectivement).

Cette répartition peut présenter néanmoins de fortes variations mensuelles dans une même zone d'emploi : celle de Colmar, par exemple, comptabilise en mai 2013 49 % de femmes parmi ses DEFM, alors qu'elle en comptabilisait 70 % deux mois plus tôt.

### Une répartition plutôt stable du chômage parmi les catégories d'âge

La part des jeunes parmi les demandeurs d'emploi (DEFM) varie autour de 17,1 % parmi les zones d'emploi alsaciennes. Aux extrêmes, la zone de Haguenau comptabilisait 19,6 % de jeunes parmi les DEFM de cat. ABC, celle de Saint-Louis 14 %.

NOMBRE DE DEMANDEURS D'EMPLOI PAR SEXE ET ZONE D'EMPLOI ALSACE - MAI 2013



Source : Pôle emploi, mai 2013, données brutes

Fin mai 2013, les demandeurs d'emploi de 50 ans ou plus représentent, quant à eux, autour de 22,9 % du total des demandeurs d'emploi, à la notable exception des zones d'emploi de Wissembourg et de Saint-Louis, qui recensaient respectivement 29 % et 26,5 % de demandeurs d'emploi âgés de 55 ans ou plus. Parmi les zones d'emploi en Alsace, fin mai 2013, celle de Wissembourg enregistrait simultanément le plus faible taux de chômage (6,1 % fin 2012), le plus faible nombre de DEFM (2 082) et la plus grande proportion de DEFM âgés de 50 ans ou plus (29,06 %).

5. 128 358 (DEFM cat. ABC, données brutes), 131 138 (DEFM cat. ABC, données CVS – Direccte-Alsace)

6. Dont 30 898 demandeurs d'emploi de cat. A, données brutes.  
Source : Pôle emploi, juillet 2013

# Quelques facteurs explicatifs de l'évolution du chômage

## Une diminution de l'emploi salarié privé à partir de 2012, surtout dans l'industrie et la construction

L'emploi salarié privé<sup>1</sup> représentait 529 810 salariés au niveau régional, dont 335 066 dans le département du Bas-Rhin au premier trimestre 2013. Il poursuit ainsi sa baisse à tous les niveaux territoriaux en Alsace, engagée à partir du troisième trimestre 2012.

L'emploi salarié privé a ainsi connu une baisse annuelle de 1,2 % en Alsace entre le premier trimestre 2012 et le premier trimestre 2013, plus marquée que celle enregistrée au niveau national (-0,7 %). Au niveau départemental, le Bas-Rhin connaît cependant une baisse de 0,22 %, particulièrement sensible dans les secteurs industriel et de la construction.

Depuis 2007, la CUS connaît des variations moins marquées de l'emploi salarié que le niveau départemental, régional ou national. Ce constat est valable tant pour les périodes d'augmentation que pour celles de diminution de l'emploi salarié.

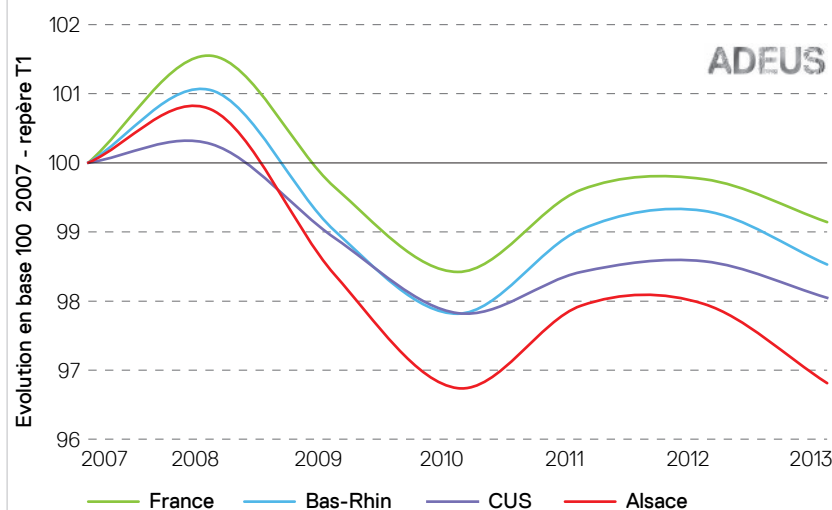
## Un écart grandissant entre le nombre de DEFM et l'atonie des nouvelles offres d'emploi.

Entre mai 2008 et mai 2013, le Bas-Rhin a connu un accroissement de plus de 30 000 DEFM (cat. ABC). L'offre d'emploi est, en revanche, plutôt atone (oscillant autour de 4 200 nouvelles offres publiées par mois). Conséquence de cet écart grandissant, le Bas-Rhin enregistre, fin mai 2013, 30 403 demandeurs d'emploi inscrits depuis plus d'un an, suggérant néanmoins une stabilisation du chômage de longue durée à partir du premier trimestre 2013 dans le Bas-Rhin<sup>2</sup>.

1. Tel que recensé par l'URSSAF.

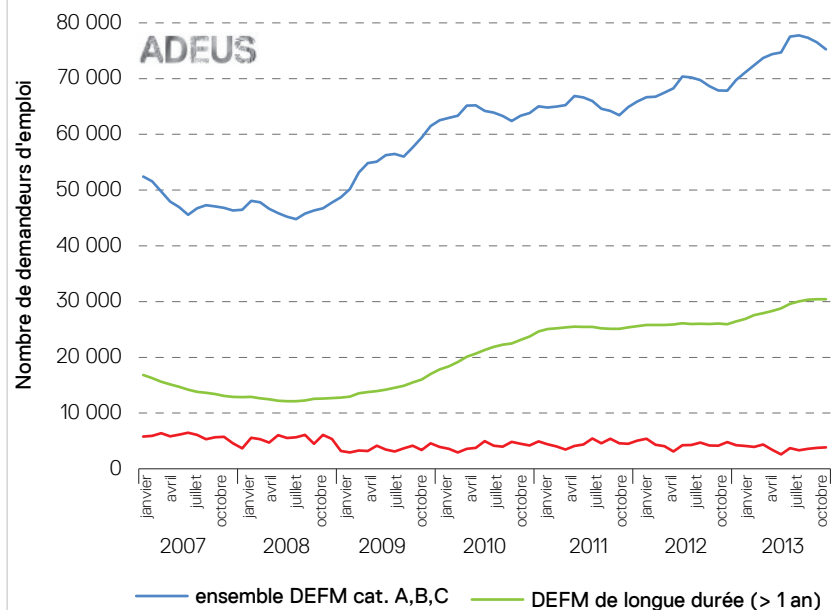
2. Les demandeurs d'emploi de longue durée (DELD) sont ceux inscrits à Pôle emploi depuis plus d'un an.

ÉVOLUTION RELATIVE DE L'EMPLOI SALARIÉ T1 2007 - T1 2013



Source : URSSAF, données trimestrielles brutes de l'emploi salarié

BAS-RHIN : ÉVOLUTION MENSUELLE DU NOMBRE DE DEFM INSCRITS ET D'OFFRES D'EMPLOI - PÔLE EMPLOI - JANVIER 2007 À OCTOBRE 2013



Source : Pôle emploi

## Le recul des intentions d'embauche

L'enquête BMO de Pôle-emploi<sup>3</sup>, prévoit pour 2013 une diminution de 3 % des besoins en main-d'œuvre en Alsace par rapport à 2012. Ce recul devrait impacter plus particulièrement le secteur de la construction et le commerce, dont les besoins en main-d'œuvre reculent respectivement de 27 et 9 %.

Cette réduction des besoins en main-d'œuvre dans la région est le résultat d'une moindre proportion d'établissements recruteurs en 2013 par rapport à 2012 et d'une diminution du nombre d'embauches envisagées par chaque établissement (38 900 projets de recrutement). 17 % des employeurs prévoient néanmoins d'effectuer au moins une embauche en 2013 (-1 point par rapport à 2012), soit 10 600 établissements potentiellement recruteurs.

Ce recul concerne la plupart des secteurs et toutes les tailles d'entreprises. Seules les activités de services devraient bénéficier d'une légère hausse des projets de recrutement dans la région, concentrant 56 % des besoins en main-d'œuvre (dont le sanitaire et social 15 % et l'hôtellerie-restauration 11 %). Les recrutements à caractère saisonnier devraient représenter un tiers des d'embauches, majoritairement dans le secteur agricole et agro-industriel.

## Un recours à l'INTERIM en baisse depuis 2012

Fin 2012, l'Alsace faisait appel à l'intérim dans la même proportion que la moyenne nationale (3,5 % des effectifs salariés). Au premier trimestre 2013, on comptabilisait en Alsace 17 097 intérimaires<sup>4</sup>, en recul de 3 737 par rapport au premier trimestre 2012.

## Un rythme plus faible du renouvellement des entreprises en Alsace

Entre mars 2012 et mars 2013 on a comptabilisé 1 500 défaillances d'entreprises en Alsace, en baisse de 2,8 % par rapport à la période T4 2011 – T4 2012. Cette diminution est plus importante que celle enregistrée en France métropolitaine (-1,5 %) et se concentre dans le Bas-Rhin (-4,5 %), tandis que le nombre de défaillances reste stable dans le Haut-Rhin (-0,2 %)<sup>5</sup>.

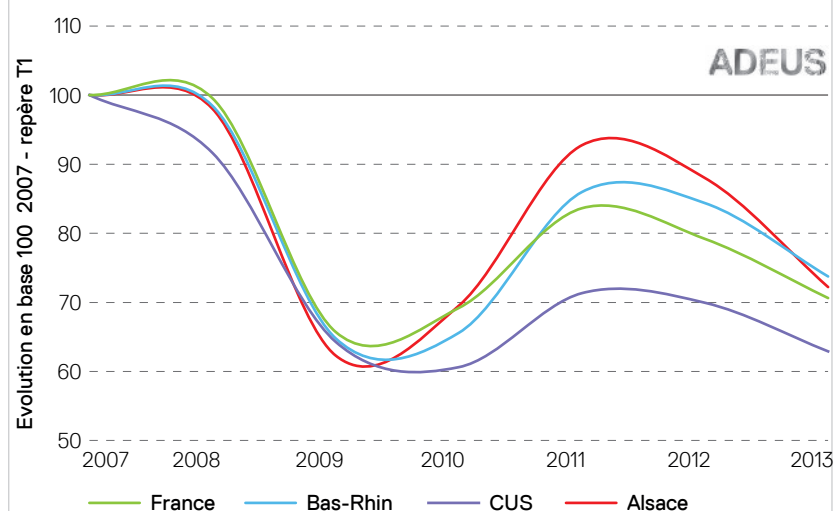
Malgré cette diminution du nombre de défaillances, L'Alsace pâtit d'une diminution constante du nombre de nouvelles entreprises créées sur son territoire chaque année. Ainsi, seulement 2 970 créations d'entreprises ont été enregistrées en Alsace en 2012<sup>6</sup>, en recul de 3,5 % par rapport à 2011.

### VARIATION DU NOMBRE DE CRÉATIONS D'ENTREPRISES - GLISSEMENT ANNUEL

	Alsace	France métropolitaine
T4 2012	-3,5 %	-3,1 %
T4 2011	-11,9 %	-7,6 %
T4 2010	-11,3 %	-4,6 %

Source : INSEE, REE (répertoire des entreprises et des établissements) - Données CJO-CVS, sauf auto-entrepreneurs

### ÉVOLUTION RELATIVE DE L'EMPLOI INTÉRIMAIRE T1 2007 - T1 2013



Source : URSSAF, données trimestrielles brutes de l'emploi salarié

3. Enquête annuelle BMO (Pôle Emploi) « besoins en main d'œuvre pour 2013 » - publiée avril 2013

4. Source : Urssaf : données trimestrielles sur l'emploi salarié

5. Source : INSEE - Fiben - Banque de France.

6. dont 1 653 sous statut d'auto-entrepreneur

# Le chômage dans la CUS

## La demande d'emploi dans les communes de la CUS<sup>1</sup>

La plupart des communes de la CUS (21 communes parmi ses 28) comptabilise, fin mai 2013, moins de 400 demandeurs d'emploi, et 9 communes comptabilisent moins de 150 demandeurs d'emploi.

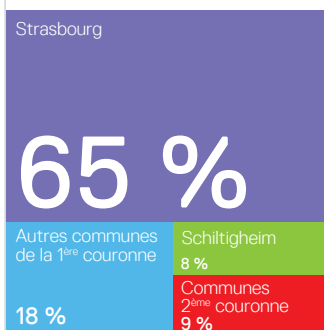
Les communes de Strasbourg et de Schiltigheim concentraient, fin mai 2013, 73 % des demandeurs d'emploi de la CUS (25 639 et 3 427 DEFM respectivement<sup>2</sup>). Les cinq communes suivantes : Bischheim, Hoenheim, Illkirch-Graffenstaden, Lingolsheim et Ostwald (toutes appartenant à la première couronne de l'agglomération strasbourgeoise) comptaient chacune, fin mai 2013, entre 800 et 1 800 demandeurs d'emploi.

Les femmes restent légèrement moins touchées par le chômage que les hommes dans la plupart des communes de la CUS en mai 2013 (48,52 % en moyenne non pondérée). Dans les communes de Mittelhausbergen et Entzheim, la part des femmes n'est que de 40 % des DEFM. A La Wantzenau et à Plobsheim, en revanche, elle atteint respectivement 57,3 et 56,5 %.

La part des demandeurs d'emploi de longue durée (DELD > 1 an) oscille autour de 40 % dans la plupart des communes de la CUS.

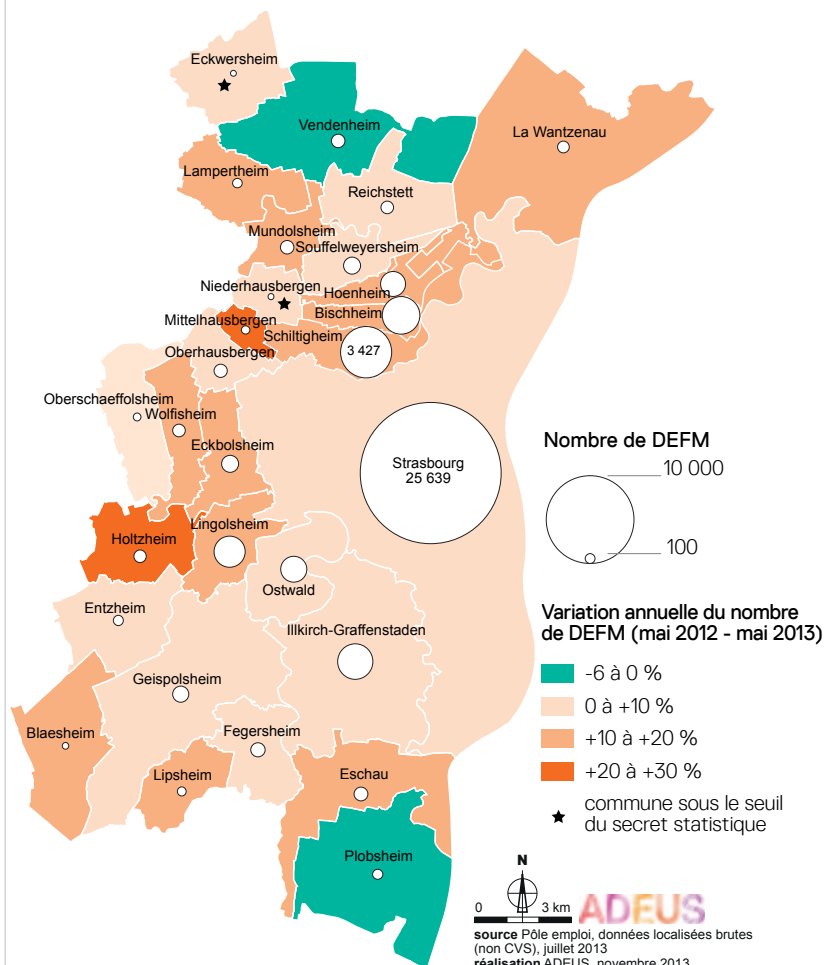
La part des catégories d'âge, quant à elle, varie fortement dans la CUS. En mai 2013, la part des seniors parmi les DEFM est en moyenne<sup>3</sup> de 42,07 % dans l'ensemble de ses communes, mais varie de 24,85 % (Strasbourg) à 72,50 % (Oberschaeffolsheim). Celle des jeunes est de 27,68 %, mais oscille fortement entre 16,92 % (Mittelhausbergen) et 76 % (Blaesheim).

## RÉPARTITION DES DEMANDEURS D'EMPLOI DANS LES COMMUNES DE LA CUS - MAI 2013



Source : Pôle emploi

## ÉVOLUTION ANNUELLE DU NOMBRE DE DEFM (CATÉGORIE ABC) ET NOMBRE DE BÉNÉFICIAIRES DU RSA DANS LA CUS



1. Définition INSEE agglomération Strasbourg – Code unité urbaine (agglomération) 67701 (manquent, à l'égard du périmètre de la CUS : Blaesheim, Eckwersheim, Entzheim, Geispolsheim, Holtzheim et La Wantzenau). Données non disponibles pour T1 2013. Dernières données disponibles, T4 2011. Cf. <http://www.insee.fr/fr/ppp/bases-de-donnees/donnees-detaillees/duicq/uu.asp?req=42&uu=67701>

2. Données brutes. Source : Pôle emploi, mai 2013.

3. Moyenne simple, non pondérée.

# Conclusion et enjeux

Au premier trimestre 2013, l'Alsace enregistre un taux de chômage de 9,5 %, en hausse de 0,3 point par rapport au trimestre précédent, et de 0,8 point par rapport au premier trimestre 2012. Il représente aujourd'hui plus du double de celui du Bade-Wurtemberg (4 %) ou de l'Ortenaukreis voisin (3,8 %). Fin juin 2013, on comptabilise en Alsace près de 132 000 demandeurs d'emploi inscrits en cat. ABC<sup>1</sup>. Mulhouse et Strasbourg, principales zones d'emploi de la région, regroupent 77 537 DEFM (cat. ABC), soit 60 % des demandeurs d'emploi de la région. En un an, de juin 2012 à juin 2013, le nombre de demandeurs d'emploi en Alsace est en augmentation de plus de 12 000 inscrits<sup>2</sup>.

Le nombre de DEFM et le taux de chômage ont été en hausse constante depuis 2011 en Alsace, comme dans l'ensemble du territoire métropolitain. Cependant, au deuxième trimestre 2013, on note une baisse du nombre de DEFM en Alsace : -3,19 % entre février et mai (concernant les données brutes<sup>3</sup>), -0,24 % entre avril et mai 2013 (pour les données corrigées des variations saisonnières CVS). Au niveau départemental, le nombre de demandeurs d'emploi du Bas-Rhin et du Haut-Rhin accuse une diminution mensuelle identique pour les deux départements en mai 2013 (-1,7 %<sup>4</sup>). Elle se

confirme également au niveau des deux principales zones d'emploi : fin mai 2013, on dénombre 44 388 DEFM<sup>5</sup> dans la zone d'emploi de Strasbourg, en retrait de 1 074 DEFM par rapport à fin mars 2013. La zone d'emploi de Mulhouse enregistre aussi, fin mai 2013, un léger recul (-645 DEFM) par rapport à mars 2013. Plus localement, sur le territoire de la CUS, le nombre de demandeurs d'emploi est resté quasi stable entre avril et mai 2013, proche de 39 600 DEFM<sup>22</sup> malgré une hausse annuelle de plus de 9 % par rapport à mai 2012. Cette accalmie récente peut s'expliquer en partie par une hausse du nombre d'offres d'emploi collectées par Pôle emploi en Alsace entre février et avril 2013 (5 122 et 5 956 offres, respectivement)<sup>6</sup>.

Un tel répit devrait cependant s'avérer éphémère si l'on se réfère aux résultats de septembre 2013 (cf. supra), ou à l'indicateur de tension sur le marché du travail calculé par la DARES/Pôle emploi, en baisse (-6 %) au 1<sup>er</sup> trimestre 2013. L'enquête annuelle régionale sur les besoins en main d'œuvre (BMO 2013 - Pôle emploi) vient conforter cette hypothèse avec un recul de la propension annoncée des entreprises à embaucher. Les projets de recrutement déclarés pour 2013 (38 900) sont en baisse de 3 % par rapport à 2012. Enfin, on remarque une légère diminution mensuelle en Alsace du nombre d'offres d'emploi enregistrées entre le mois d'avril et de mai 2013 (-239 offres collectées).

1. 128 358 DEFM cat. ABC, dont 87 891 cat. A (données brutes, sans CVS). Avec les corrections saisonnières (CVS), respectivement 131 138 DEFM cat. ABC et 91 656 cat. A. Source : STMT - Pôle Emploi, Dares. CVS : Direccte-Alsace.

2. +2 352 DEFM de cat. ABC entre mai 2012 et mai 2013 (données brutes).

3. -4 226 DEFM de cat. ABC (données brutes) entre février et mai 2013, -315 DEFM de cat. ABC entre avril et mai 2013 (données CVS).

4. -1,7 % de DEFM cat. ABC (données brutes), -6 % (Bas-Rhin) et +0,3 % (Haut Rhin) données CVS.

5. Catégories ABC, données brutes.

6. Offres d'emploi enregistrées à Pôle emploi en fin de mois, chaque mois (données brutes, sans CVS).

## Sources

### DIRECCTE ALSACE

**Demandeurs d'emploi inscrits et offres d'emploi collectées par Pôle emploi** (données mensuelles brutes et avec CVS)

<http://www.alsace.direccte.gouv.fr/demandeurs-d-emploi-inscrits-et-offres-d-emploi-collectees.html>

### INSEE

#### Enquête « Emploi » de l'INSEE

L'INSEE publie chaque trimestre les indicateurs de référence pour le chômage au sens du BIT, à partir des résultats trimestriels de son enquête Emploi pour la France métropolitaine. L'enquête Emploi a été réalisée chaque trimestre par l'INSEE auprès de 70 000 personnes de 15 ans ou plus sur l'ensemble de la France métropolitaine jusqu'à l'année 2008.

### OREF ALSACE

#### Tableau de bord régional Emploi-formation

<http://www.oref-alsace.org/Lists/DocumentsOREF/Attachments/297/tdB-regional.pdf>

### PÔLE EMPLOI

#### Statistiques mensuelles des demandes et des offres d'emploi collectées par Pôle emploi

À partir des fichiers de gestion de Pôle emploi, ces statistiques portent sur les demandes et les offres d'emploi. Elles comptabilisent les stocks en fin de mois et les flux du mois : entrées et sorties des listes pour les demandes d'emploi, enregistrements et sorties pour les offres. Les demandeurs d'emploi inscrits à Pôle emploi sont classés en catégories statistiques selon la pratique d'une « activité réduite » au cours du mois écoulé, sa durée, ainsi que selon l'obligation ou non de faire des actes positifs de recherche d'emploi.

### Enquête « Besoins en main-d'œuvre » (BMO Alsace 2013 - Pôle Emploi)

Initiative de Pôle emploi, réalisée par les directions régionales et avec le concours du Crédoc, elle mesure les intentions de recrutement des employeurs pour l'année à venir. Voir : [http://www.bmo.pole-emploi.org/rapports/credoc/2013/A\\_Alsace2013.pdf](http://www.bmo.pole-emploi.org/rapports/credoc/2013/A_Alsace2013.pdf)

### URSSAF

**Données trimestrielles de l'emploi salarié** (dont intérim)

### AUTRES SOURCES

Site internet du ministère du Travail : <http://www.travail-emploi.gouv.fr> (rubriques Statistiques / Chômage).



L'Agence  
de Développement  
et d'Urbanisme  
de l'Agglomération  
Strasbourggeoise

Directrice de publication : **Anne Pons, Directrice Générale de l'ADEUS**  
Équipe projet : **Colette Koenig (chef de projet), Diego Cortes (responsable du livrable), Virginie Muzart**  
N° projet : **1.1.7.4**  
Photo et mise en page : **Jean Isenmann**

© ADEUS - Numéro ISSN : 2109-0149

Notes et actualités de l'urbanisme sont consultables sur le site de l'ADEUS [www.adeus.org](http://www.adeus.org)