

# MOBILITÉ INTERNATIONALE DES ÉTUDIANTS : CAP SUR L'ALSACE

73

NOVEMBRE 2014

ÉCONOMIE



La mobilité des étudiants et des chercheurs s'est considérablement accentuée ces vingt dernières années, consacrant l'internationalisation des établissements et par conséquent leur mise en concurrence. L'attractivité de l'enseignement supérieur et de la recherche (ESR) s'envisage aussi bien à l'échelle nationale qu'à l'échelle européenne et internationale.

L'Alsace accueille plus de 70 000 étudiants, soit 4 % de la population régionale. La majorité d'entre eux s'inscrit dans des

formations universitaires, où près de 20 % des étudiants sont de nationalité étrangère. Outre les retombées directes liées à leur consommation sur le territoire, ils contribuent à sa compétitivité, à son rayonnement et entretiennent sa réputation.

L'attractivité de la région à l'égard des étudiants étrangers relève de sa position frontalière et d'une tradition d'accueil ancienne. Une tradition que les acteurs de l'enseignement supérieur et les collectivités entendent bien perpétuer.

# Quelques éléments de contexte

## 80 % des étudiants de l'Académie de Strasbourg au sein de l'agglomération strasbourgeoise

En 2012-2013, l'académie de Strasbourg a accueilli 69 870 étudiants, soit 1,2 % de plus que l'année universitaire précédente. Près de 74 % d'entre eux sont inscrits à l'université (Université de Haute Alsace ou Université de Strasbourg). Avec ses 55 984 étudiants, la Communauté urbaine de Strasbourg concentre 80 % des étudiants inscrits dans l'enseignement supérieur alsacien. Ce poids démographique impacte directement la structuration de la population strasbourgeoise, la classe d'âge des 18-25 ans y étant surreprésentée par rapport au reste de l'Alsace.

L'Université de Strasbourg (Unistra), à l'instar de son homologue haut-rhinoise, est « multi-site ». Le campus principal de l'Esplanade représente plus de 75 % des effectifs universitaires bas-rhinois. Avec ses 43 890 inscrits en 2012-2013, l'Unistra accueille le plus gros contingent estudiantin de la CUS. Ses effectifs ont presque atteint les 45 000 inscrits pour l'année universitaire 2013-2014.

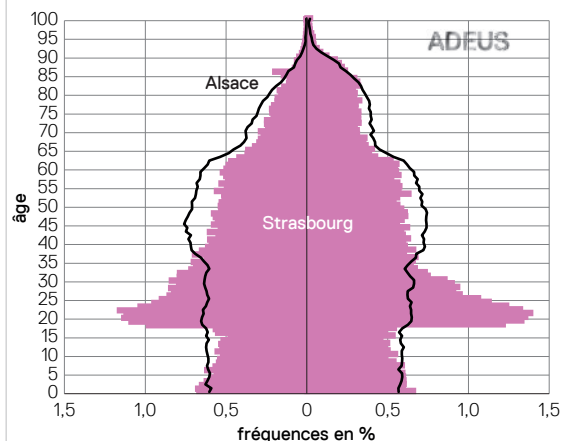
L'Unistra se distingue par sa pluridisciplinarité. Les domaines des Sciences, Technologies et Santé, suivis par le Droit, Economie, Gestion, sont les plus plébiscités avec respectivement 37 % et 28 % des inscriptions. Le cursus L.M.D. regroupe, hors échanges, plus de 60 % des inscriptions (38 % en Licence<sup>1</sup>, 20 % en Master et 5 % en Doctorat). Les inscriptions pour les Diplômes universitaires de technologie (DUT) représentent quant à eux 5 % des étudiants de l'université.

## Une attractivité liée aux partenariats européens et internationaux

La mobilité des étudiants, des professeurs et des enseignants-chercheurs, soutenue par les programmes d'échanges et la délivrance de bourses, s'est accentuée depuis une vingtaine d'année. Cette tendance a des répercussions directes en termes de concurrence entre les établissements et les engage à raisonner en termes d'attractivité.

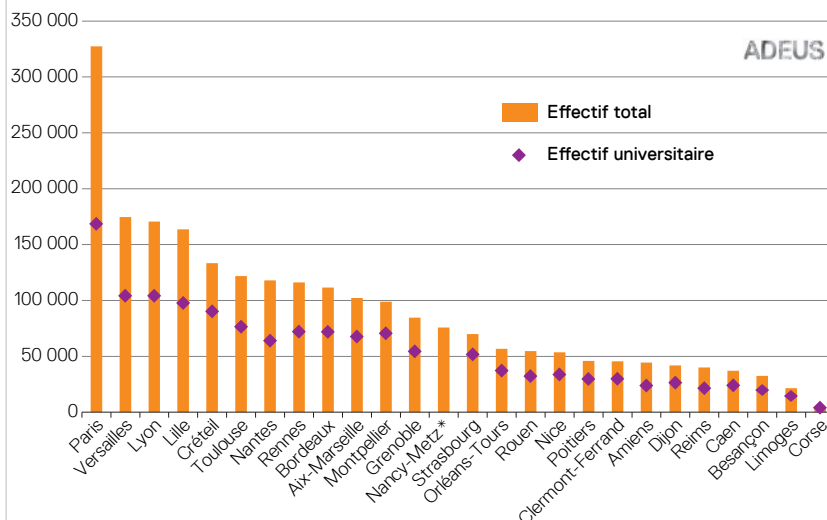
L'attractivité repose souvent davantage sur les personnes que sur les institutions. La proposition de mettre en œuvre un campus européen à Strasbourg en témoigne. Mais l'attractivité des

PYRAMIDE DES ÂGES DE STRASBOURG EN 2011



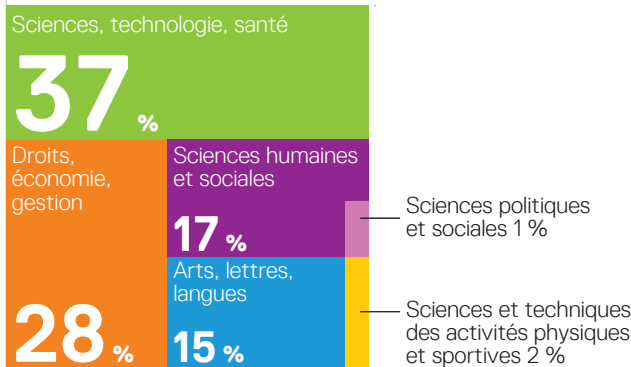
Source : Insee, RP 2011

EFFECTIFS D'ÉTUDIANTS 2012-2013 PAR ACADÉMIE



\* L'Université de Lorraine (UL) dispose du statut de grand établissement. Elle compte près de 52 500 étudiants  
Source : Atlas régional MENESR, avril 2014

RÉPARTITION PAR DOMAINE DE FORMATION DES ÉTUDIANTS INSCRITS À L'UNISTRA EN 2013-2014



Source : Unistra, 2014

1. Licences professionnelles comprises.

établissements d'enseignement supérieur repose surtout sur une logique de **diversification des partenariats européens et internationaux**. Les accords interuniversitaires Etudes pèsent pour plus du tiers des mobilités s'inscrivant dans le cadre d'un programme d'échange. A l'échelle européenne, l'Unistra est membre de plusieurs réseaux : la Confédération Européenne des Universités du Rhin Supérieur (EUCOR), The League of European Research Universities (LERU), l'Université Franco-Allemande (UFA), The Utrecht Network et The European University Association (EUA). Les étudiants Erasmus représentent la majorité des étudiants entrants et sortants de l'Unistra (hors mobilité libre). L'Unistra fait aussi partie des réseaux AEN (Australian European Network), MAUI (Mid-America Universities International) et CREPUQ (Conférence des Recteurs et des Principaux des Universités du Québec) et a contracté des accords interuniversitaires et des partenariats avec près de 250 établissements, couvrant ainsi l'ensemble des continents<sup>2</sup>. Les échanges internationaux sont en outre favorisés par des structures collectives binationales telles que la maison universitaire France-Japon. La Maison Universitaire Internationale (MUI) centralisera l'ensemble des services et des aides destinés aux étudiants et chercheurs en mobilité.

Les universités de Strasbourg et de Haute Alsace proposent chacune une dizaine de **formations bi/trinationales** accessibles après le baccalauréat (niveau DUT, Licence et Licence professionnelle). 80 % d'entre elles sont tournées vers des pays germanophones, ces formations permettant d'étudier dans plusieurs établissements répartis sur deux ou trois pays et d'obtenir le diplôme de chacun. Une partie de ces formations s'inscrivent dans le cadre des 18 parcours de formation communs proposés par EUCOR, contribuant à la volonté politique de renforcer les liens entre espaces francophone et germanophone. Le programme EUCOR pèse néanmoins pour moins de 1 % des mobilités entrantes.

En-dehors des nécessités de l'enseignement des langues et cultures régionales ou étrangères, l'enseignement dans une autre langue que le français est permis pour les enseignants et professeurs associés ou invités étrangers ou dans le cadre de cursus et diplômes transfrontaliers multilingues (*Code de l'Éducation* - Art. L121-3). L'objectif d'une telle mesure consiste à attirer davantage d'étudiants et de chercheurs étrangers, anglophones pour la plupart. Ses détracteurs lui reprochent le risque de perdre en qualité d'enseignement en raison d'une maîtrise moindre de l'anglais par les professeurs et les élèves francophones. L'Unistra propose **une quinzaine de formations dispensées en anglais**.

2. Direction des relations internationales, Unistra.

#### LES 20 PREMIÈRES NATIONALITÉS PARMIS LES ÉTUDIANTS ÉTRANGERS INSCRITS À L'UNISTRA EN 2013-2014

Nationalité	Effectifs	Part	Évolution 2012-2013	Évolution 2009-2013
Chinois	707	8,0 %	5,7 %	50 %
Allemand	658	7,4 %	1,7 %	34 %
Luxembourgeois	466	5,3 %	1,1 %	7 %
Marocain	448	5,1 %	11,7 %	-14 %
Algérien	370	4,2 %	-7,3 %	-12 %
Italien	311	3,5 %	13,9 %	59 %
Turc	273	3,1 %	7,9 %	-9 %
Roumain	267	3,0 %	-6,3 %	0 %
Russe	238	2,7 %	-4,8 %	10 %
Espagnol	224	2,5 %	11,4 %	85 %
Bulgare	207	2,3 %	-8,8 %	-24 %
Américain	181	2,0 %	-7,2 %	10 %
Tunisien	177	2,0 %	-1,1 %	-16 %
Camerounais	168	1,9 %	1,8 %	-12 %
Grec	152	1,7 %	-11,1 %	-17 %
Sénégalien	148	1,7 %	-3,9 %	-18 %
Iranien	146	1,7 %	-12,0 %	-13 %
Britannique	137	1,6 %	3,0 %	43 %
Sud Coréen	130	1,5 %	22,6 %	41 %
Moldave	121	1,4 %	0,8 %	23 %

Source : Unistra, 2009-2014

#### RÉPARTITION DES ÉTUDIANTS ÉTRANGERS DANS LES GRANDS ÉTABLISSEMENTS D'ENSEIGNEMENT DU RHIN SUPÉRIEUR HORS ALSACE

	Karlsruher Institut für Technologie WS 2013		Université de Fribourg WS 2013		Université de Bâle* HS 2013	
Europe	1 740	42 %	1 943	53 %	2 502	84 %
dont France	192	5 %	209	6 %	110	4 %
dont Allemagne	-	0 %	-	0 %	1 841	62 %
dont Suisse	13	0 %	66	2 %	-	0 %
dont Turquie	316	8 %	117	3 %	28	1 %
Afrique	382	9 %	187	5 %	104	4 %
dont Tunisie	194	5 %	19	1 %	1	0 %
dont Egypte	17	0 %	27	1 %	13	0 %
dont Cameroun	71	2 %	37	1 %	8	0 %
dont Maroc	42	1 %	9	0 %	4	0 %
dont Tanzanie	1	0 %	3	0 %	21	1 %
Amérique	375	9 %	434	12 %	110	4 %
dont USA	11	0 %	191	5 %	44	1 %
dont Brésil	102	2 %	49	1 %	16	1 %
dont Mexique	71	2 %	40	1 %	8	0 %
dont Colombie	54	1 %	36	1 %	7	0 %
dont Equateur	51	1 %	17	0 %	1	0 %
Asie	1 687	40 %	1 060	29 %	210	7 %
dont Chine	919	22 %	444	12 %	42	1 %
dont Inde	115	3 %	24	1 %	47	2 %
dont Iran	94	2 %	72	2 %	27	1 %
Océanie	8	0,2 %	24	0,7 %	6	0 %
Effectif d'étudiants étrangers	4 192	17 %	3 650	15 %	2 968	24 %
Effectif total	24 528	100 %	24 852	100 %	12 551	100 %

\* Les statistiques ne portent pas sur les étudiants de nationalités étrangères, mais les étudiants habitant à l'étranger avant le début de leurs études.

Sources : Karlsruher Institut für Technologie, Universität Freiburg, Universität Basel, 2012-2013



# Profil international des établissements

## Une proportion stable d'étudiants étrangers

Environ 8 830 étudiants étrangers sont inscrits à l'Unistra en 2013-2014, soit 6 % de plus qu'en 2009-2010. Ils représentent **près de deux étudiants inscrits sur dix, une part restée stable sur les cinq dernières années**. Leur progression absolue tend néanmoins à ralentir depuis 2012-2011. 35 % des étudiants étrangers viennent de l'Union européenne. Les étudiants issus des continents africain et asiatique représentent respectivement 24 % et 23 % des étudiants étrangers. Comme en témoignent les nationalités des étudiants dans les principaux établissements d'enseignement du Rhin supérieur, les origines géographiques des étudiants étrangers diffèrent d'un établissement d'enseignement supérieur à l'autre. Ils relèvent en partie de **liens historiques avec certaines aires géographiques**.

En matière de mobilité internationale, l'Unistra tire profit de sa **pluridisciplinarité**. Les

étudiants en échange sont tenus de valider un programme formation qu'ils puissent faire reconnaître à leur retour. Ils cherchent dans les établissements partenaires des cours équivalents. Une offre de formation large contribue donc à orienter les flux de mobilité en sa faveur. Il faut souligner que lorsque la mobilité relève d'accords de coopération, de programmes d'échange ou de partenariats entre établissements, l'enseignant joue un rôle important dans l'orientation de l'étudiant.

## Une forte progression des étudiants chinois

Les étudiants allemands et chinois sont les plus représentés parmi les étudiants étrangers inscrits à l'Unistra. Le top 5 présente les mêmes nationalités, mais leur répartition a évolué depuis 2009. Majoritaire en 2009, le nombre d'étudiants allemands est aujourd'hui dépassé par celui des Chinois à raison d'une cinquantaine d'étudiants. Le nombre de ces derniers a progressé de 50 % entre 2009-2010 et

2013-2014, contre 34 % pour les Allemands. Le nombre d'étudiants marocains, dont la part parmi les étudiants étrangers était équivalente à celle des Allemands, a diminué de près de 15 % sur la même période.

## Des sciences politiques et sociales fortement internationalisées

Les domaines de formation « Droit, Economie, Gestion » et « Sciences, Technologies, Santé » regroupent 60 % des étudiants étrangers inscrits à l'Unistra. Le nombre d'étudiants étrangers inscrits dans les filières juridiques et économiques a d'ailleurs progressé de 3,5 % par rapport à l'année précédente. **Les sciences politiques et sociales constituent néanmoins le domaine le plus internationalisé**. Presque la moitié des étudiants inscrits dans ces disciplines sont de nationalité étrangère. Suivent les domaines « Arts, Lettres, Langues (29 %) » et « Droit, Economie, Gestion » (22 %).

# Conclusion

La fusion des universités strasbourgeoises en 2009 a permis d'accroître la visibilité et le rayonnement de l'établissement à l'échelle nationale et internationale. L'effet de masse ainsi obtenu conforte la pluridisciplinarité de l'Unistra et, de fait, sa capacité à nouer des partenariats et des accords de coopérations. L'attractivité de l'établissement est ainsi soutenue par son inscription dans des réseaux européens et internationaux tels qu'EUCOR, l'AEN, le MAUI et le CREPUQ, mais surtout par

les accords interuniversitaires contractés avec des établissements d'enseignement supérieur d'autres pays. La position frontalière joue néanmoins un rôle important dans la mobilité entrante, les étudiants allemands continuant de représenter avec les étudiants chinois le principal contingent d'étudiants étrangers inscrits à l'Université de Strasbourg.

Les enjeux économiques autour de ces flux d'étudiants étrangers sont loin d'être

négligeables. Outre l'impact direct des dépenses de consommation des étudiants étrangers, leur présence contribue au rayonnement international du territoire. Plus qu'une simple vitrine, l'accueil des étudiants étrangers et les échanges entre établissements permettent d'accroître les connaissances et les compétences dont peut disposer le territoire.



L'Agence  
de Développement  
et d'Urbanisme  
de l'Agglomération  
Strasbourgeoise

Directrice de publication : **Anne Pons, Directrice générale de l'ADEUS**

Equipe projet : **Colette Koenig (chef de projet), Christel Estragnat (responsable de livrable), Virginie Hamm** - Photo : **Conseil de l'Europe**

N° projet : **1.1.5.3** - Mise en page : **Jean Isenmann**

© ADEUS - Numéro ISSN 2109-0149  
Notes et actualités de l'urbanisme sont consultables sur le site de l'ADEUS [www.adeus.org](http://www.adeus.org)