

# MÉTIERS EN TENSION, MÉTIERS ÉMERGENTS

## IDENTIFIER LES BESOINS DU TERRITOIRE

264

SEPTEMBRE 2018

↖ ↗ ↘ ↙ ↕ ↔ ↠ ↡ ↢ ↣ ↤ ↥ ↦ ↧ ↨ ↩ ↪ ↫ ↬ ↭ ↮ ↯ ↰ ↱ ↲ ↳ ↴ ↵ ↶ ↷ ↸ ↹ ↺ ↻ ↼ ↽ ↾ ↿ ↺ ↻ ↼ ↽ ↾ ↿ ♂ ♀ ÉCONOMIE



La coexistence sur le marché du travail d'actifs sans emploi et d'emplois non pourvus est un sujet préoccupant pour les territoires, impliquant chômage pour les actifs et difficultés de recrutement pour les entreprises.

Conscients de cette problématique, les acteurs du Service public de l'emploi de proximité (SPEP)

intervenant dans la région de Strasbourg ont engagé un projet de Gestion prévisionnelle des emplois et des compétences (GPEC) territoriale et inter-entreprises.

Avec cette note, l'ADEUS alimente cette démarche des éléments de connaissance sur les métiers en tension et en émergence.

Vers quels métiers orienter l'action publique territoriale pour répondre aux difficultés de recrutement des entreprises et soutenir l'emploi ?

Afin d'y répondre, la présente note s'appuie sur des données et projections chiffrées, mais propose également une réflexion éclairée sur les métiers de demain.

# De la nécessité d'objectiver les ressentis

## Des données chiffrées et territorialisées

Le présent travail fait appel aux données collectées par Pôle emploi, plus précisément à partir de deux sources : les statistiques du marché du travail (STMT) et l'enquête Besoins en main-d'œuvre (BMO).

Le premier de ces dispositifs permet de confronter, sur un métier donné, le nombre de demandeurs d'emploi enregistrés au nombre d'offres d'emploi collectées. Il a donc été utilisé pour identifier les métiers en tension. Le second a permis de compléter cette analyse, en indiquant les métiers pour lesquels les entreprises ont des difficultés à recruter.

Dans le cadre de cet exercice, les données ont été traitées à l'échelle du bassin d'emploi de Strasbourg. L'analyse a ainsi pu tenir compte des spécificités du territoire et se concentrer sur les grandeurs les plus significatives.

## Projections et benchmark sur les métiers de demain

Anticiper les besoins en ressources humaines du territoire est un exercice dont les résultats doivent être interprétés avec précaution. Les analyses réalisées s'appuient sur un travail de projections mené par France Stratégie et la Direction de l'animation de la recherche, des études et des statistiques (DARES), puis décliné à l'échelle du Grand Est par l'Observatoire régional emploi-formation (OREF).

Les analyses sont enrichies d'éléments de terrain, issus des démarches de GPEC précédemment menées dans la région strasbourgeoise. Elles tiennent également compte de publications nationales des spécialistes du recrutement et des ressources humaines.

## LEXIQUE

### Gestion prévisionnelle des emplois et des compétences (GPEC)

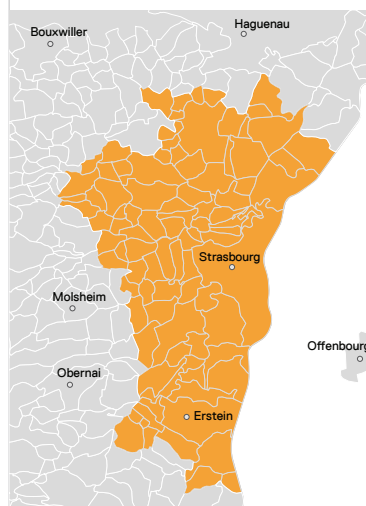
: consiste à anticiper les besoins en ressources humaines d'une entité et à les comparer avec son état actuel, afin d'en déduire des actions possibles.

**Service public de l'emploi de proximité (SPEP)** : groupement des structures intervenant localement dans les domaines de l'insertion et de l'emploi ; il a pour vocation de favoriser la coordination entre ses membres dans leurs actions à l'échelle du bassin d'emploi de Strasbourg.

**Métier en tension** : métier pour lequel on recense plus d'offres d'emploi que de demandes ; les causes d'un tel déséquilibre sont multiples : nombre insuffisant de personnes formées, manque d'attractivité des conditions d'exercice, etc.

**Métier à recrutements difficiles** : métier pour lequel les entreprises rencontrent des difficultés lorsqu'elles souhaitent recruter un individu.

**Métier émergent (ou métier porteur)** : métier dont la demande des entreprises augmente durablement ou pour lequel de forts besoins de renouvellement nets sont anticipés (créations nettes et remplacements de départs en retraite), en réaction à des mutations structurelles. Il peut s'agir de métiers nouveaux comme de métiers existants.



### PÉRIMÈTRE GÉOGRAPHIQUE DE RÉFÉRENCE

BASSIN D'EMPLOI DE STRASBOURG : ZONAGE OPÉRATIONNEL UTILISÉ PAR PÔLE EMPLOI ; IL DÉFINIT LE PÉRIMÈTRE DE RECHERCHE D'UN DEMANDEUR D'EMPLOI ET CORRESPOND À L'AIRE DE COMPÉTENCES DE PLUSIEURS AGENCES.

Source : Pôle emploi, 2016



# Les métiers du tertiaire, premiers pourvoyeurs d'offres d'emploi



En 2016, dans le bassin d'emploi de Strasbourg, 75 % des offres d'emploi concernaient les métiers du tertiaire, principalement de quatre domaines professionnels : les services aux particuliers et aux collectivités, le commerce, la gestion et l'administration des entreprises ainsi que l'hôtellerie-restauration et les métiers de bouche.

Très présentes sur le territoire, ces activités regroupent aussi le plus grand nombre de métiers en tension. Confortant ce diagnostic, l'analyse des besoins en main-d'œuvre a également permis d'identifier des métiers a priori sans tension mais confrontés à de fortes difficultés de recrutement.

## Services aux particuliers et aux collectivités

→ 5 000 offres d'emploi collectées en 2016

Il s'agit du domaine professionnel qui a le plus lancé de recrutements dans le bassin d'emploi de Strasbourg.

Parmi les métiers concernés, deux ont enregistré plus d'offres que de demandes en 2016 : **employé de maison** et **aide à domicile** auprès de personnes dépendantes. La part des recrutements difficiles prévus sur ces métiers atteint 95 % en 2018.

## Commerce

→ 4 000 offres d'emploi collectées en 2016

Des tensions ont été visibles sur trois métiers du commerce : **représentant, attaché commercial** et **télévendeur**. Sur ces métiers, le poids des recrutements difficiles pour 2018 se situe entre 50 et 60 %.

Cette part atteint 74 % sur le métier de **technicien commercial**, qui ne semble pourtant pas en tension.

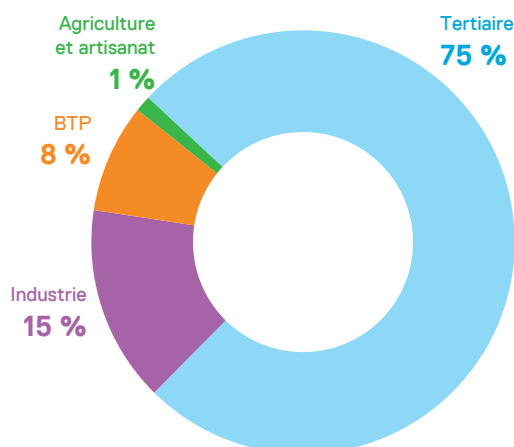
## Gestion et administration des entreprises

→ 3 600 offres d'emploi collectées en 2016

Dans ce domaine, ce sont les métiers liés à la comptabilité qui ont concentré les tensions : **employé de comptabilité** et **technicien des services comptables et financiers**. Par ailleurs, sur le métier de **cadre administratif, comptable et financier**, 70 % des entreprises anticipent un recrutement difficile en 2018.

## RÉPARTITION DES OFFRES D'EMPLOI ENREGISTRÉES EN 2016 DANS LE BASSIN D'EMPLOI DE STRASBOURG

Source : Pôle emploi (STMT), 2016



## AVERTISSEMENT MÉTHODOLOGIQUE

**Statistiques du marché du travail (STMT)** : les offres et les demandes enregistrées par Pôle emploi ne reflètent que partiellement la réalité du marché du travail. Il convient donc d'interpréter ces données avec précaution.

## Hôtellerie-restauration et métiers de bouche

⇒ 3 500 offres d'emploi collectées en 2016

Le métier de **cuisinier** a été le plus récurrent dans les offres d'emploi de ce domaine. En plus d'être l'un des principaux métiers en tension du territoire, presque 90 % de recrutements envisagés par les entreprises en 2018 sur ce métier sont jugés difficiles. Cette part atteint également 80 % pour les **employés de l'hôtellerie** et 74 % pour les **serveurs et commis**.

## Autres activités de services

Dans l'**informatique**, les recrutements de **techniciens des services aux utilisateurs** et de **techniciens d'étude et de développement** s'annoncent difficiles dans plus de 75 % des cas en 2018. Cette part dépasse 80 % pour certains métiers du transport tel que **conducteur routier**. Enfin, le métier de **formateur** faisait partie des onze métiers en tension ayant collecté le plus d'offres en 2016.

## Les principaux métiers porteurs se trouvent dans le tertiaire

Les projections de France Stratégie et de la DARES augurent un avenir favorable aux métiers du tertiaire à l'horizon 2022. Déclinées à l'échelle du Grand Est, elles placent les quatre domaines mis en avant précédemment parmi les plus créateurs d'emplois, en tête desquels les **services aux particuliers** et **aux collectivités**.

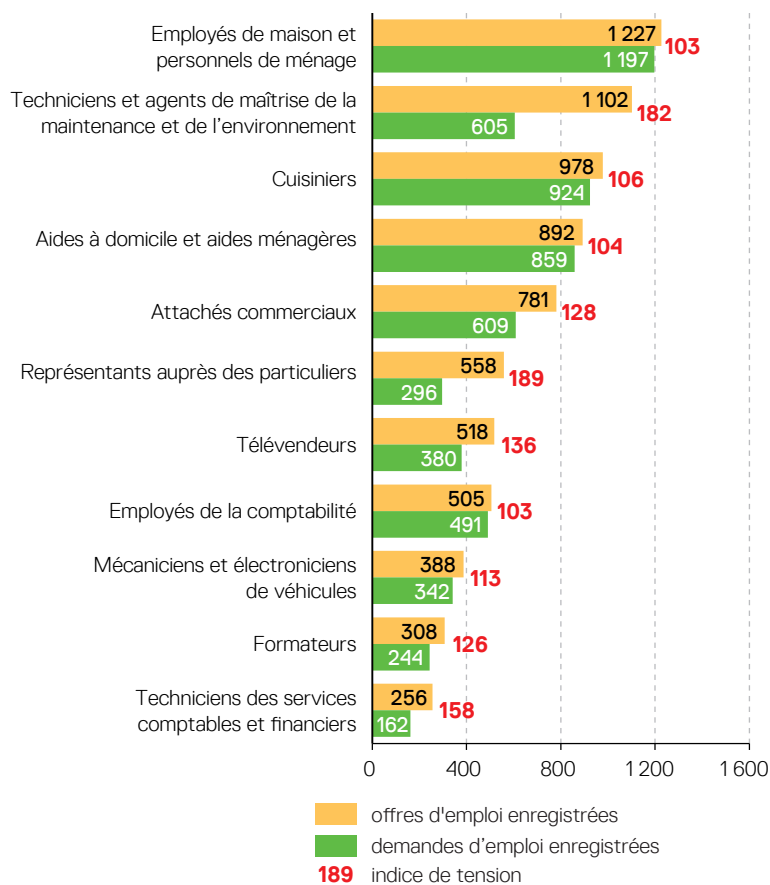
Plusieurs métiers sont mis en avant pour leur fort potentiel, sous l'influence notable du vieillissement de la population et du maintien à domicile des personnes âgées : **aide à domicile** et **aide ménagère**, **aide-soignant** et **infirmier**.

Par ailleurs, les départs en retraite seraient nombreux chez les **agents d'entretien**, les **conducteurs de véhicules** et les **enseignants**.

La présence du métier de **vendeur** est également à souligner, avec un besoin qui répondrait notamment au retour du commerce de proximité et à l'extension des horaires de travail.

### LES 11 MÉTIERS EN TENSION AYANT COLLECTÉ LE PLUS D'OFFRES D'EMPLOI EN 2016 DANS LE BASSIN D'EMPLOI DE STRASBOURG

Source : Pôle emploi (STMT), 2016



**LECTURE :** EN 2016, 558 OFFRES D'EMPLOI ONT ÉTÉ COLLECTÉES PAR PÔLE EMPLOI SUR LE MÉTIER DE REPRÉSENTANT COMMERCIAL AUPRÈS DE PARTICULIERS CONTRE 296 DEMANDES, SOIT UN INDICE DE TENSION DE 189 OFFRES POUR 100 DEMANDES ENREGISTRÉES.

UN INDICE DE TENSION SUPÉRIEUR À 100 TRADUIT UNE OFFRE D'EMPLOI SUPÉRIEURE AU NOMBRE DE DEMANDES D'EMPLOI POUR LE MÉTIER ÉTUDIÉ.

# Industrie et construction : des secteurs en transition

Les métiers de l'industrie et de la construction ont enregistré au total presque 7 000 offres d'emploi en 2016, soit 23 % des offres collectées. Bien que leur poids soit moindre, en raison de la spécialisation tertiaire du territoire, plusieurs d'entre eux comptent parmi les principaux métiers en tension du bassin strasbourgeois ou font l'objet de fortes difficultés de recrutement.

Ces deux secteurs connaissent des mutations, notamment technologiques et réglementaires, qui affectent d'ores et déjà les besoins du territoire sur quelques métiers précis. À ce contexte s'ajoutent des facteurs socio-démographiques suggérant une évolution positive dans certains domaines.

## Industrie et construction

### Offres d'emploi collectées en 2016 :

→ Industrie : 4 500

→ Construction : 2 500

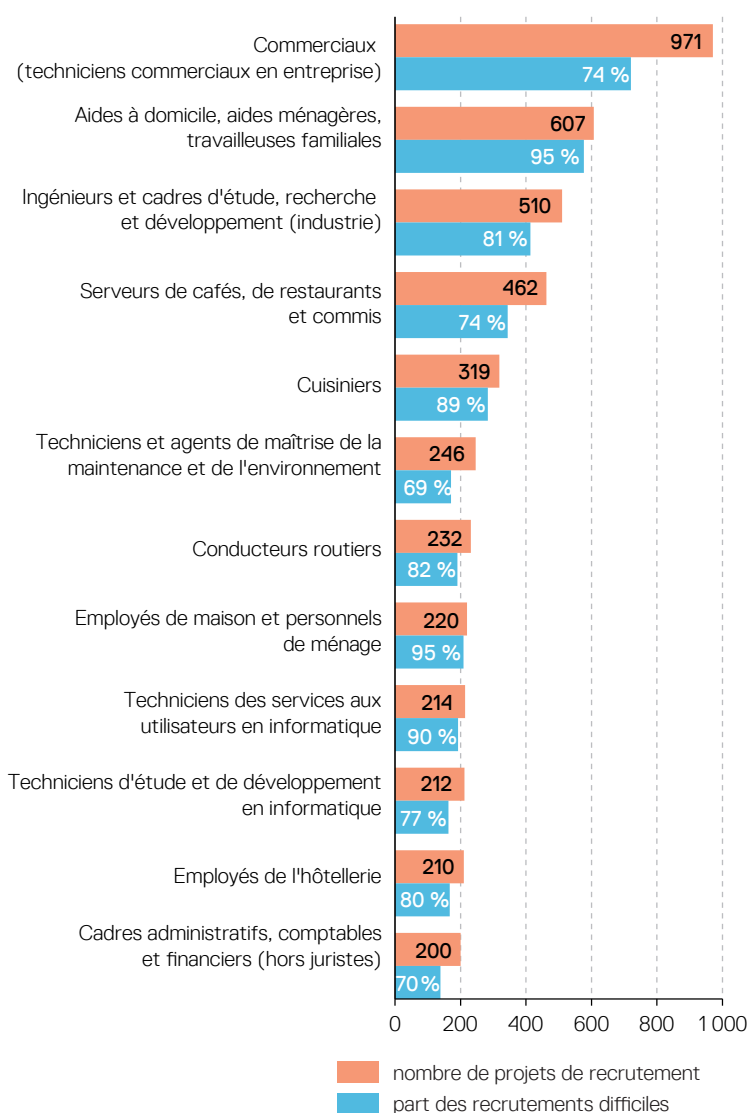
Au sein des métiers de l'industrie, des tensions sont principalement visibles dans le domaine de la maintenance. En 2016, ces tensions concernent les **techniciens et agents de maîtrise de la maintenance et de l'environnement**, ainsi que les **mécaniciens et électroniciens de véhicules**. La part de recrutements difficiles sur ces métiers avoisine 70 % pour 2018.

Dans l'industrie également, ce sont les **ingénieurs et cadres d'études, recherche et développement** qui sont les plus difficiles à recruter, avec un taux de 81 %.

Enfin le poids des recrutements difficiles est de 62 % chez les **ouvriers non qualifiés du second œuvre du bâtiment**.

## LES 12 MÉTIERS À RECRUTEMENTS DIFFICILES LES PLUS RECHERCHÉS POUR 2018 DANS LE BASSIN D'EMPLOI DE STRASBOURG

Source : Pôle emploi (BMO), 2018



**LECTURE :** EN 2018, 220 RECRUTEMENTS SONT PRÉVUS PAR LES ENTREPRISES SUR LE MÉTIER D'EMPLOYÉ DE MAISON ET PERSONNEL DE MÉNAGE, DONT 95 % SONT JUGÉS DIFFICILES.

**NOTE :** DANS UN SOUCI DE SIGNIFICATIVITÉ, NE SONT AFFICHÉS QUE LES MÉTIERS QUI ONT UNE PART DE RECRUTEMENTS DIFFICILES SUPÉRIEURE À 66 %.



## Un horizon favorable dans le bâtiment

À l'horizon 2022, le bâtiment bénéficierait d'une conjoncture favorable, portée par la démographie, entre augmentation et vieillissement de la population, ainsi que par les besoins de la transition écologique.

Le secteur pourrait notamment générer de forts besoins en **ouvriers qualifiés du second œuvre**.

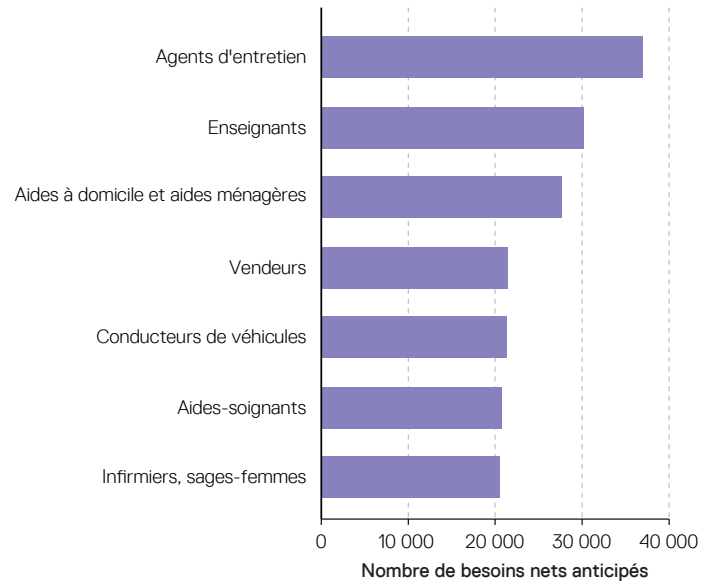
## Des besoins dans la maintenance industrielle

Ce sont principalement des mutations technologiques qui affecteraient les métiers de l'industrie d'ici 2022, entraînant le plus de besoins dans le domaine de la maintenance.

Cette tendance s'exprimerait en particulier chez les **techniciens et agents de maîtrise de la maintenance**.

### LES 7 MÉTIERS QUI AURAIENT LE PLUS DE BESOINS DE RENOUVELLEMENT NETS ENTRE 2012 ET 2022 DANS LE GRAND EST

Source : projections France Stratégie et DARES, 2015 – traitement OREF Grand Est, 2016



Source : Adobe Stock



# Phénomènes socio-économiques et métiers émergents

## Innovation et numérisation, un impact diffus

L'innovation dans le domaine du numérique a modifié le contenu de la plupart des métiers existants. Son impact est en revanche plus incertain sur l'évolution des métiers d'un point de vue quantitatif.

Dans l'**industrie**, l'innovation technologique est souvent associée à l'automatisation des tâches les plus simples. Il en résulte une tendance à la diminution des emplois les moins qualifiés, mais aussi un besoin croissant de compétences dans la maintenance des outils (cf. page 6).

Dans le même temps, la numérisation fait émerger des métiers dans d'autres domaines professionnels. Les métiers de l'**informatique** sont ainsi courtisés pour répondre aux enjeux du *big data*, du *cloud computing* ou encore de la *blockchain*. Dans le **commerce**, les compétences traditionnelles ne suffisent plus. Des métiers se développent, par exemple autour de la gestion de sites web ou de réseaux sociaux.

## Des métiers soucieux de l'environnement

Comme évoqué précédemment, la transition écologique est susceptible de générer des besoins dans le domaine de la **construction**. En parallèle, des métiers émergent face à l'intérêt croissant pour la maîtrise de l'énergie et l'utilisation des matériaux renouvelables.

L'**industrie** est impactée par le biais des réglementations qui obligent au « verdissement » de ses activités. Celles-ci poussent notamment à recruter sur les métiers du contrôle-qualité.

## Le vieillissement, opportunité pour l'emploi

Le vieillissement de la population stimule des activités qui visent à faciliter le quotidien des personnes âgées. Cela se traduit d'ores et déjà par le fort développement des **services à la personne** et des **soins à domicile**.

Devant le besoin d'adapter les logements au public âgé, le phénomène fait également émerger des métiers liés à la domotique. L'émergence de telles technologies représente ainsi un potentiel pour les métiers de l'**électronique** et de l'**informatique**.



## BIBLIOGRAPHIE

Aboubadra S., Argouarc'h J., Bessière S., Jolly C. et Lainé F., **Les métiers en 2022. Rapport du groupe Prospective des métiers et qualifications**, France Stratégie-DARES, avril 2015.

APEC, **Les métiers en émergence au travers des offres d'emploi APEC, Les études de l'emploi cadre**, n° 2015-02, janvier 2015.

Berrard P.-Y., Tillatte A., **175 000 seniors dépendants dans le Grand Est en 2030 : un enjeu d'emploi pour les territoires**, INSEE Analyses Grand Est, n° 34, février 2017.

Frey C. B. et Osborne M.-A., **The future of employment: how susceptible are jobs to computerisation?**, *Technological forecasting and social change*, vol. 114, pp 254-280, 2017.

OREF Grand Est, **Une approche prospective des métiers à l'horizon 2022**, *Réflexions prospectives*, février 2016.

OREF Grand Est, **Demain... l'industrie**, *Réflexions prospectives*, décembre 2017.

OREF Grand Est, **Demain... les métiers de l'économie numérique en Grand Est**, *Réflexions prospectives*, avril 2018.

OREF Grand Est, **Demain... les métiers de l'économie verte en Grand Est**, *Réflexions prospectives*, juin 2018.

# Conclusion et enjeux



## Les métiers de demain se trouvent dans les grandes mutations

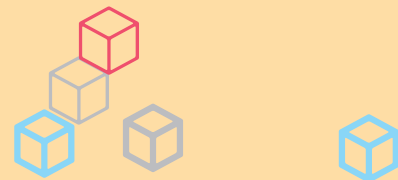
Le bassin d'emploi de Strasbourg est caractérisé par une prédominance des activités tertiaires, parmi lesquelles se trouvent de nombreux métiers en tension ou générant des difficultés de recrutement. Si ce constat peut paraître négatif, il suggère en réalité un fort potentiel de création d'emplois sur le territoire, dans l'optique d'une action concertée des acteurs de l'emploi. L'analyse des projections et expertises de terrain indique en effet un avenir favorable pour bon nombre des métiers en tension identifiés. Conscients de cette opportunité, les membres du SPEP ont choisi d'en cibler quatre, parmi les plus en tension et les plus porteurs : **chauffeur-livreur**, **cuisinier**, **développeur informatique** et **vendeur en habillement**.

Alors que le robot tend à remplacer l'humain dans certaines activités, les métiers à fortes compétences relationnelles se démarquent, notamment dans les **services à la personne**, la **santé** et le **commerce**. Dans ce contexte de numérisation des procédés, les métiers

de l'**informatique** et de la **maintenance industrielle** tirent également leur épingle du jeu. À ceux-là s'ajoutent les métiers de la **maîtrise de l'énergie et des risques** dans le bâtiment et l'industrie, encouragés par les réglementations et préoccupations environnementales.

Pour d'autres métiers, l'avenir est plus incertain. Les possibilités croissantes d'automatisation des tâches questionnent ainsi les politiques de l'emploi et de la formation : si les véhicules ont encore besoin d'un conducteur aujourd'hui, qu'en sera-t-il demain ? Faut-il mettre en place des dispositifs de court terme, au risque de les voir devenir rapidement obsolètes ?

Transition écologique, révolution numérique, vieillissement de la population... les grandes mutations transcendent l'ensemble des activités économiques et emplois du territoire. Dans leur sillage, des activités se créent, d'autres se transforment ou disparaissent. Il en va de même pour les métiers. L'enjeu pour le territoire est alors de parvenir à s'insérer au mieux dans ces processus pour en saisir les opportunités et en faire bénéficier l'emploi.



L'Agence  
de Développement  
et d'Urbanisme  
de l'Agglomération  
Strasbourgeoise

Directrice de publication : **Anne Pons, Directrice générale de l'ADEUS**

Équipe projet : **Marie Balick (chef de projet)**,

**Fabien Monnier (responsable de livrable)**, **Alexandra Chamroux**

PTP 2018 - N° projet : **1.4.1.4**

Mise en page : **Sophie Monnin**

© ADEUS - Numéro ISSN 2109-0149  
Notes et actualités de l'urbanisme sont consultables  
sur le site de l'ADEUS [www.adeus.org](http://www.adeus.org)