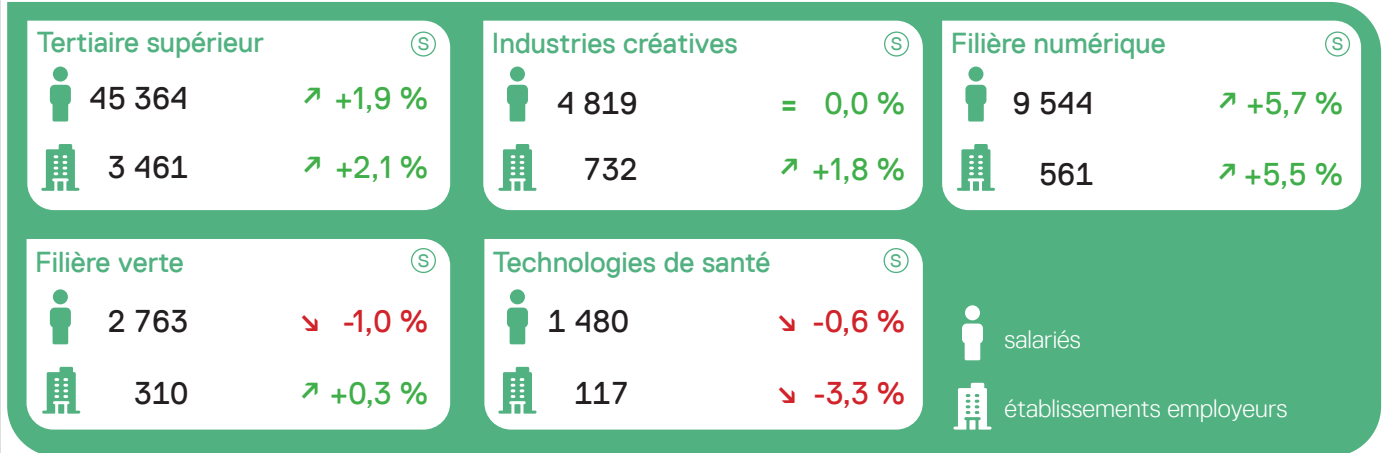


Tableau de bord conjoncturel : février 2020

FILIÈRES données à fin décembre 2018



Sources : ACOSS-URSSAF (champ : secteur concurrentiel privé hors agriculture)

EMPLOI



Sources : ACOSS-URSSAF (champ : secteur concurrentiel privé hors agriculture) et INSEE (taux de chômage localisés)

ENTREPRISES



Sources : Banque de France, ACOSS-URSSAF (champ : secteur concurrentiel privé hors agriculture), INSEE (REE-Sirene - champ : activités marchandes non agricoles)

Zones observées :

- ^(S) Eurométropole de Strasbourg
- ^(Ze) Zone d'emploi de Strasbourg
- ⁽⁶⁷⁾ Département du Bas-Rhin

Donnée actualisée

Évolutions calculées en glissement annuel : la valeur est comparée à son niveau à la même date l'année précédente

Indicateurs du mois : février 2020

Quelles relations commerciales entre les entreprises bas-rhinoises et le reste du monde ?

« Une année à hauts risques s'ouvre pour les exportateurs français. »

Entrée en vigueur du Brexit, nouvel accord commercial entre la Chine et les États-Unis, coronavirus, ... Les entreprises françaises insérées dans le commerce mondial sont confrontées à de nombreuses sources d'incertitude en ce début d'année.¹ Aussi, les conséquences que ces événements pourraient avoir sur les entreprises bas-rhinoises en 2020 sont difficiles à évaluer. Toutefois, l'étude des flux de marchandises entre le territoire et le reste du monde peut aider à identifier les secteurs d'activités qui pourraient être les plus directement concernés.

L'Allemagne, premier partenaire commercial du Bas-Rhin

La grande majorité des flux de marchandises recensés en 2019 lient le Bas-Rhin aux pays de l'Union européenne, et en particulier à l'Allemagne. Le pays représente en effet 30 % des recettes² du territoire à l'export, avec notamment une forte place des produits de l'industrie automobile (véhicules et équipements).

L'Allemagne est également le plus important fournisseur du département, avec 34 % du montant total des importations, dont une grande partie imputable au commerce automobile. Le pays est aussi son principal fournisseur en matériaux primaires pour plusieurs industries (traitement de déchets, chimie et agroalimentaire notamment) et la construction.

États-Unis et Royaume-Uni : des marchés importants pour le territoire

En 2019, les États-Unis et le Royaume-Uni représentent à eux deux 20 % des revenus d'exportation du territoire, se classant ainsi juste derrière l'Allemagne. Le marché américain est en effet la principale source de revenus extérieurs pour l'industrie pharmaceutique bas-rhinoise, tandis que le Royaume-Uni est pour le territoire le plus gros acheteur d'articles de joaillerie, de bijouterie et d'horlogerie.

Côté importations, États-Unis et Royaume-Uni représentent respectivement 9 % et 2 % des dépenses bas-rhinoises. Les États-Unis fournissent notamment la quasi intégralité de la pâte à papier destinée à l'industrie papetière du territoire.

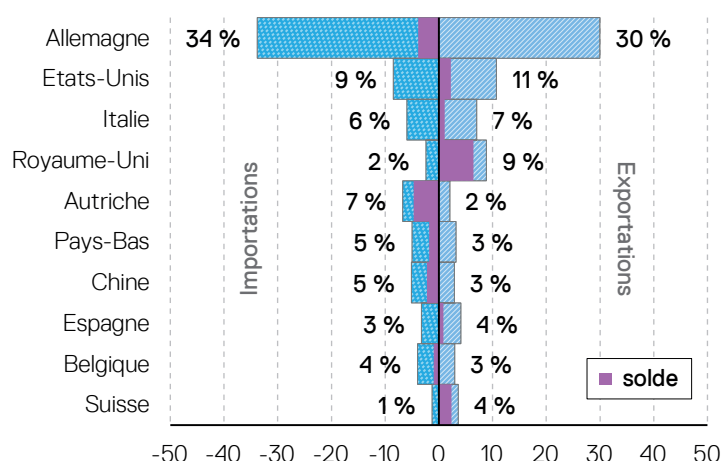
Chine : principal fournisseur sur des segments spécifiques

La Chine ne représente que 3 % des recettes d'exportations du Bas-Rhin, issues en grande partie de la vente de produits pharmaceutiques, ainsi que 5 % du montant des importations du territoire.

En termes de quantités³ importées, la Chine apparaît toutefois comme le premier fournisseur du Bas-Rhin en articles d'habillement, équipements industriels et ménagers, ou encore en produits pharmaceutiques de base.

³. En kilogrammes.

LES 10 PRINCIPAUX PARTENAIRES COMMERCIAUX DU BAS-RHIN : POIDS DANS LA VALEUR* TOTALE DES IMPORTATIONS ET EXPORTATIONS DU TERRITOIRE EN 2019



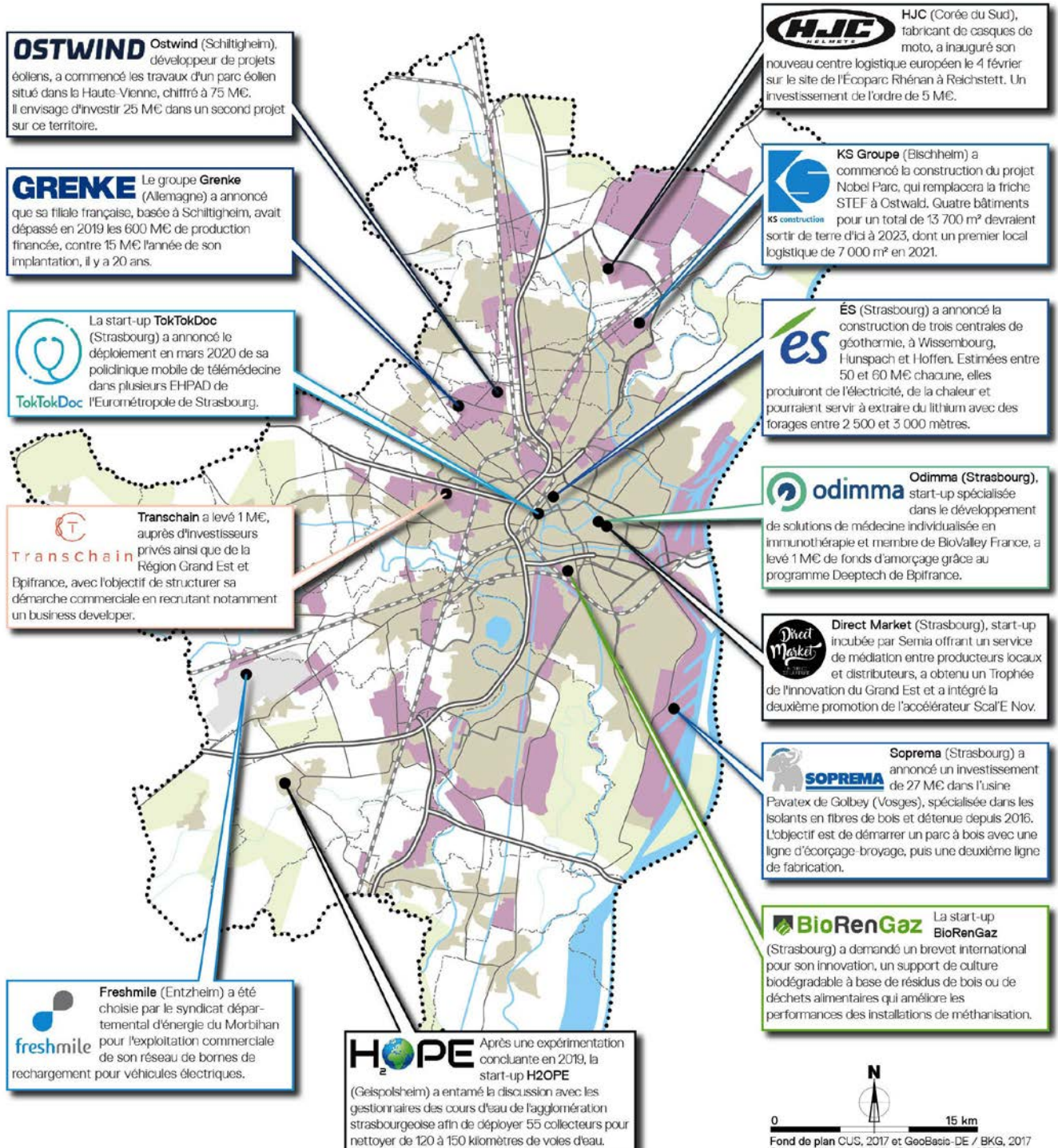
*En euros courants.

Source : Direction générale des douanes et droits indirects

¹. G. de Calignon (2020, 10 février). Une année à hauts risques s'ouvre pour les exportateurs français. *Les Échos*.

². En euros courants.

Carte des principales actualités économiques de février 2020



Source : tableau de bord « Strasbourg Eco 2030 », DDEA Eurométropole de Strasbourg, février 2020

Fond de plan CUS, 2017 et GeoBasis-DE / BKG, 2017
 Source tableau de bord « Strasbourg Eco 2030 », février 2020 synthèse mensuelle des informations économiques de l'Eurométropole de Strasbourg
 Réalisation ADEUS, mars 2020



L'Agence de Développement et d'Urbanisme de l'Agglomération Strasbourgeoise

Directrice de publication : **Anne Pons, Directrice générale de l'ADEUS**
 Équipe projet : **Fabien Monnier (chef de projet), Marie Balick, Hyacinthe Blaise**
 PTP 2020 - N° projet : **1.2.1.1**
 Mise en page : **Jean Isenmann**

© ADEUS - Numéro ISSN 2109-0149
 Notes et actualités de l'urbanisme sont consultables sur le site de l'ADEUS www.adeus.org