

LES CONFÉRENCES
DE L'ADEUS

SYNTHÈSE 1^{ère} CONFÉRENCE CYCLE ÉCONOMIE DES TERRITOIRES
STRASBOURG / LE 23 FÉVRIER 2012



L'Agence
de Développement
et d'Urbanisme
de l'Agglomération
Strasbourgeoise



GRANDS FLUX ET PORTES D'ENTRÉE DE LA FRANCE :

QUELS ENJEUX
POUR LES MÉTROPOLES ?



Sommaire

La démarche prospective
menée par l'ADEUS - - - - - 2

Le mot de la Directrice - - - - - 3

**Grands flux et portes d'entrée
de la France : quels enjeux pour
les métropoles ?**

Nadine Cattan, Directrice de recherche
au CNRS, Présidente du Groupe de
Prospective de la DATAR « Les portes
d'entrée de la France et les systèmes
territoriaux des flux » - - - - - 4

Bibliographie - - - - - 11

La démarche prospective de l'ADEUS

Au moment où les enjeux mondiaux de changement climatique, crise économique et évolution des modes de vie réinterrogent notre façon d'envisager l'aménagement du territoire, l'objectif est de partager les options d'avenir que permet la prospective pour alimenter les documents cadres et faciliter la mise en cohérence des politiques publiques.

Pour ce faire, une démarche prospective menée en 2011 s'est construite autour de trois axes de travail :

- * Deux débats d'acteurs entre techniciens des collectivités et partenaires, dans le cadre des « *Dimension Villes et territoires* » de l'ADEUS. Le premier a permis de partager les enjeux du territoire durable et d'identifier les impacts sur les politiques publiques. Le second a dessiné l'organisation métropolitaine au fil de l'eau, pour évaluer les risques ou dysfonctionnements à anticiper.
- * Un séminaire de mise en perspective de la réalité locale par rapport aux réflexions nationales « Territoires 2040 » de la DATAR, qui donne un cadre d'évolution tenant compte des grands déterminants mondiaux.
- * Une co-construction, avec les partenaires, des options stratégiques pour le territoire en trois étapes :
 - ↳ Journée du 28 juin : débat autour du scénario tendanciel et des facteurs de changement ;
 - ↳ Journée du 15 septembre : débat autour de premières fictions pour imaginer des alternatives au fil de l'eau avec pour cadre les scénarii de la DATAR ;
 - ↳ Journée du 8 novembre : construction des grandes options stratégiques à partir de scénarii métropolitains contrastés pour le territoire.

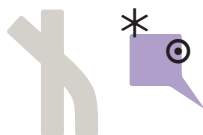
Ces journées ont été complétées par trois conférences analysant le phénomène de métropolisation et le rapport des métropoles au monde.

Les acquis de cette démarche nourrissent en 2012 l'élaboration des documents en cours : SCoT, PLU, PDH, etc. Ils feront également l'objet d'une large diffusion au travers des actes.

Une démarche innovante

La démarche prospective menée en 2011, en continuité de celle commencée en 2010, est innovante sur quatre points :

- * Il s'agit de prospective participative ;
- * Le travail est réalisé à des échelles « transgressant » les limites administratives habituelles, au profit de la réalité du fonctionnement territorial et d'une meilleure action contre la fragmentation ;
- * La méthode proposée est plus accessible et rapide que les exercices traditionnels de prospective ;
- * La spatialisation des débats et des résultats en scénarii contrastés.



Le mot de la Directrice

Pour une nouvelle compréhension des mobilités



Anne Pons

Directrice Générale de l'ADEUS

Le cycle d'événements 2012 organisé par l'ADEUS est attaché aux travaux de prospective en cours menés par l'Agence avec ses membres, c'est-à-dire centré sur les enjeux à venir pour ce territoire. Il traite des thématiques qui méritent éclairage pour nos pratiques locales, ou qui les interrogent. Plusieurs événements sont menés en partenariat avec l'ENSAS, dont la conférence de Nadine Cattan, afin de faciliter une culture de l'articulation entre l'échelle architecturale et l'échelle urbaine.

Cette conférence est la première d'un cycle à tendance économique, mené en parallèle à un cycle de Rencontres sur les modes de vie et la cohésion sociale. Ces cycles accompagnent ainsi les travaux de prospective de l'Agence, visant à une meilleure compréhension des enjeux, des options offertes à nos décideurs, enfin, une meilleure adaptation des politiques

publiques à nos réalités de demain, mais aussi une meilleure compréhension de ces enjeux par un public large, participant ainsi de l'acceptabilité de leur prise en compte dans le débat de société.

L'Agence a fait émerger dans ce travail de prospective en 2010 et 2011 quatre enjeux sur le territoire qui, ensemble, construisent les différentes configurations de développement durable. Plusieurs scénarios de dynamiques territoriales ont été construits sur ces bases. Pour rappel, il s'agit du territoire paysage, l'enjeu étant celui de l'alliance ville-nature, du territoire compétitif, du territoire de proximité, lui-même très en lien avec le territoire connecté, qui ensemble dessinent articulation et interdépendance de lieux de vie et de flux, cohésion sociale et puissance urbaine.

Sur ces derniers systèmes, et même systèmes spatialisés, bien qu'il s'agisse de géographie, il s'agit aussi d'économie. Il s'agit d'échanges, matériels et immatériels, qui dessinent les liants entre territoires, et aussi l'intégration des bassins d'emploi, potentiels d'attractivité.

Cette thématique fait partie des spécialités de Nadine Cattan, géographe, directrice de recherches au CNRS, spécialiste notamment des mobilités. En tant que Présidente du groupe de prospective DATAR sur les « Grands flux et portes d'entrée de la France », elle a mené dans le cadre de Territoires 2040 des travaux qui nous ouvrent des compréhensions nouvelles de ces questions. C'est la raison pour laquelle nous l'avons invitée à nous présenter les résultats de ces travaux et les scénarios en termes d'organisation des flux.

À l'heure de la mise en place d'un Pôle métropolitain Strasbourg-Mulhouse, des réflexions sur le Plan local d'urbanisme communautaire de la Communauté urbaine de Strasbourg, sur l'articulation entre métropole et région et même Eurorégion, alors que ce territoire est particulièrement riche en aéroports, ports, croisements de lignes TGV, lignes TER, que nous bénéficions d'un nœud en ce qui concerne les TIC¹ sur le territoire du Port autonome de Strasbourg, alors que nous sommes frontaliers de l'Allemagne et presque de la Suisse, les réflexions de Nadine Cattan nous concernent particulièrement.

1. Technologies de l'information et de la communication.



Grands flux et portes d'entrée de la France : quels enjeux pour les métropoles ?



Nadine Cattan

Directrice de recherche au CNRS,
Présidente du Groupe de Prospective
de la DATAR « Les portes d'entrée de la France
et les systèmes territoriaux des flux »

Prendre en compte la réalité mobile

Faire de la prospective sur « Les portes d'entrée de la France et le système territorial des flux », c'est prendre pleinement conscience du fait qu'il faut aujourd'hui mettre au centre de notre conception du développement territorial la réalité mobile.

Préfigurer le territoire de la France dans une trentaine d'années, c'est comprendre que nous sommes entrés dans l'ère des territorialités mobiles, des sociétés nomades et des sociétés en réseaux (Castells, 1999), une ère qui permettrait de dépasser l'opposition binaire entre territoires et mobilités.

Le groupe de prospective de la DATAR¹ avait la charge d'un système territorial par nature complexe. Un système fait de portes et de flux est un système d'interface qui s'apprécie dans la combinaison du lieu et du lien, du réseau et du territoire, des portes et des couloirs. Or ce système territorial interpelle notre capacité à gérer l'espace-réseau, c'est-à-dire l'espace discontinu.

Afin d'intégrer pleinement cette complexité, le groupe a proposé de réfléchir aux futurs modèles territoriaux, au prisme d'une approche relationnelle englobante des systèmes territoriaux. C'est une approche où le fondement même du lieu est la relation ; une approche qui va au-delà des analyses segmentées et sectorielles des systèmes territoriaux, en développant des réflexions intégrées qui tiennent conjointement compte de toutes les formes de l'échange ; c'est aussi une approche qui dépasse les analyses économiques dominantes des territoires, où seuls les flux et infrastructures considérés comme structurants sont pris en compte.

Le développement de cette approche englobante a nécessité l'élaboration d'un cadre d'analyse original pour prendre toute la mesure des transformations qui touchent les territoires et élaborer sereinement les scénarios de la France en 2040.

1. Groupe constitué de plus d'une vingtaine d'experts, venant d'horizons variés, et de diversité institutionnelle (chercheurs et universitaires, gestionnaires des territoires et des réseaux, chargés d'études ministère et privé) et diversité dans les thématiques et les centres d'intérêt (spécialistes des infrastructures, flux matériels, dématérialisés, migrations internationales, hypermobilité, spécialistes des ports, de l'aérien, de la logistique).



FIGURE 1. UNE DÉMARCHE MATRICIELLE POUR DÉFINIR LE SYSTÈME TERRITORIAL

Conception/Réalisation : Datar | Territoires 2040 - K. Hurel, N. Cattan 2011

Différents types de flux

- Société mobile et de loisirs
- Economie de la connaissance et de l'information
- Echanges économiques et financiers
- Echanges énergétiques

Différentes catégories de portes

- Lieux et couloirs
- Territoires et réseaux
- Individus et objets

Objet à soumettre à la réflexion prospective :

le système territorial

Un cadre d'analyse pour identifier le système territorial à soumettre à la prospective

La première question qui s'est posée pour définir le cadre d'analyse a été la suivante : « *quel est l'objet à soumettre à la prospective ?* » c'est-à-dire « *de quels flux parle-t-on ?* » et « *de quelles portes doit-on faire la prospective ?* ».

Les différents types de flux

La grande diversité des flux qui traversent les territoires a été appréhendée au prisme des quatre facettes majeures de nos sociétés contemporaines (figure 1).

- La société mobile et de loisirs renvoie aux flux liés à la recomposition des temps sociaux comme les navettes domicile-travail, le tourisme urbain, les migrations résidentielles et les échanges informels.
- La société de la connaissance et de l'information permet de saisir les flux emblématiques des nouvelles pratiques de communication et de recherche. Les partenariats scientifiques et les mobilités étudiantes en sont une bonne illustration.
- La société économique et financière donne du sens aux flux d'une société tertiaire et industrielle mondialisée.

Elle intègre notamment les liens qu'entretiennent en interne les multinationales et avec les échanges de marchandises dans le cadre de la spécialisation et de la division internationale du processus productif.

- Avec la montée en puissance du thème du changement climatique et de la raréfaction des ressources énergétiques, la société énergétique concerne les réseaux de transport de gaz ainsi que les trafics d'hydrocarbures comme le pétrole.

Les différentes catégories de portes

A partir de ce cadre, l'identification de trois catégories de portes a été possible.

Elles se distinguent par des fonctionnalités variées (figure 1).

- Les portes-lieux et les portes-couloirs ont pour fonctionnalité majeure de faciliter les circulations et les échanges et se caractérisent par la forte présence d'infrastructures de transport et de logistique. Les aéroports, les ports, les gares ferroviaires et routières sont des exemples types. Mais les terminaux pétroliers ou gaziers sont tout autant concernés ;
- Les portes-territoires et portes-réseaux sont marquées par une multiplicité d'activités et de fonctions. La fonction

« habiter » les distingue particulièrement de la précédente catégorie. Cette catégorie fait référence aux métropoles, à des quartiers de villes et à des villes en forte interaction, ou bi-pôles. Les façades littorales et les espaces transfrontaliers en sont aussi des exemples ;

- La troisième catégorie de portes est d'un type particulier. Sa fonctionnalité première est l'échange d'informations à travers l'association étroite entre un utilisateur et une technique. Qualifiées de portes-individus et portes-objets, elles renvoient à l'échelon individuel de l'acteur mobilisant son téléphone portable ou son ordinateur personnel.

Quatre systèmes territoriaux sont emblématiques de la diversité des combinaisons possibles des types de flux et des catégories de portes : le réseau des métropoles, le réseau des diasporas, le réseau logistique et le réseau des ports et leurs hinterlands².

2. Cattan N., Frétey J.B., 2011. Les portes d'entrée de la France et les systèmes territoriaux des flux - état des lieux et problématiques. Datar-Territoire 2040, Revue d'études et de Prospective 3, La documentation française.

La démarche

Quatre défis majeurs auxquels seront confrontés les territoires et les sociétés d'ici à 2040 ont été identifiés.

- La « territorialisation » renvoie à la capacité des flux à faire territoire. Comment les flux renforcent des situations acquises, et comment à l'inverse ils en créent de nouvelles ? Comment polarisation et dispersion se combinent pour recomposer les territoires ?

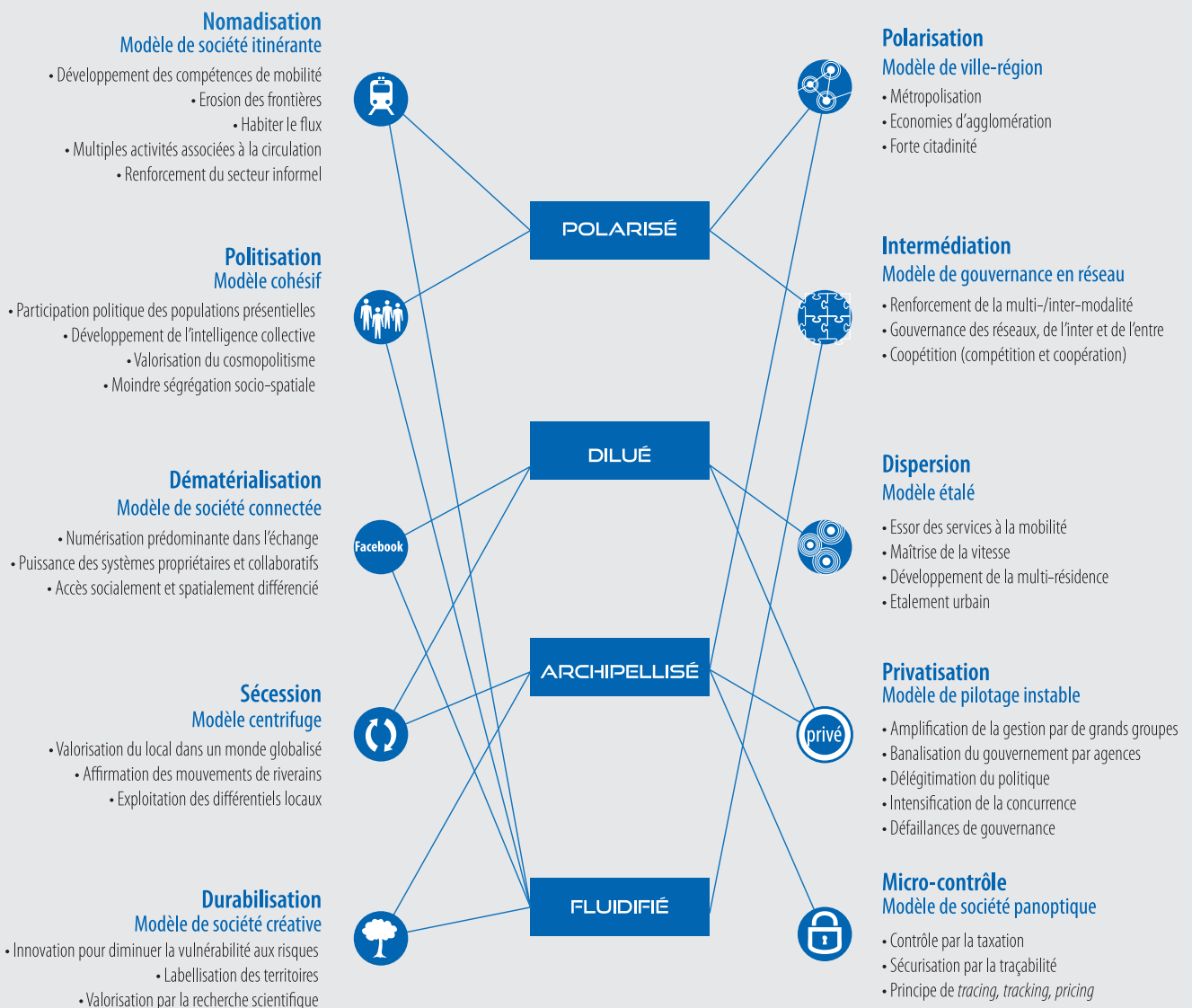
- La « responsabilité » soulève la question de la capacité de régulation et de maîtrise d'un système territorial où le mouvement fait loi. Comment cerner les nouveaux rapports de force entre acteurs publics et privés sur fond d'intenses jeux de pouvoir et de concurrence ?

- « L'attractivité » interpelle la capacité du système à susciter, à entretenir et à renouveler les flux. Comment les portes d'entrée françaises seraient-elles capables d'accroître leur compétitivité et leur image dans le monde ?

- La « vulnérabilité » interroge la capacité d'adaptation et de durabilité du système. Parce que le risque fait partie intégrante de nos sociétés, comment le système peut-il se saisir des aléas pour valoriser des composantes alternatives et rebondir face aux crises ?

Ces défis ont conduit dans un deuxième temps à définir dix processus pour rendre compte des dynamiques qui participent de l'évolution du système de 2010 à 2040 (figure 2).

FIGURE 2. SCHÉMA DE COMBINAISON DES PROCESSUS À L'ŒUVRE

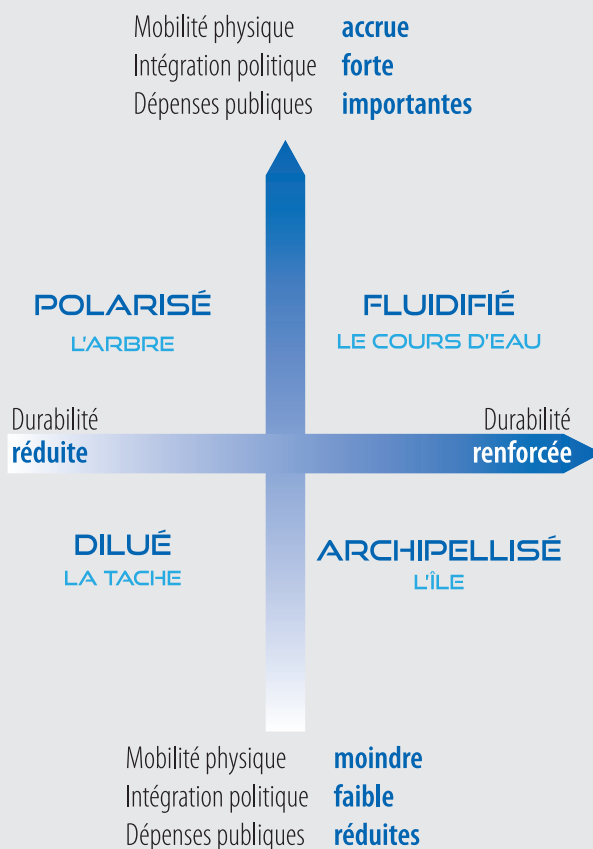


Ces processus prolongent et exacerbent certes des tendances qui existent aujourd'hui, mais par les tensions qu'ils introduisent, ils contribuent également à faire émerger et renforcer des décalages susceptibles, d'ici 2040, de modifier en profondeur nos sociétés et territoires. Pour donner quelques exemples : les processus de nomadisation et de dématérialisation mettent en jeu les évolutions de la mobilité physique et du déplacement. Les processus d'intermédiation, de micro-contrôle, de privatisation, de sécession et de politisation renvoient aux dynamiques de l'intégration politique, au développement des systèmes de sécurisation, aux transformations et niveaux des dépenses publiques ainsi qu'aux mutations possibles des modes de gouvernance par exemple.

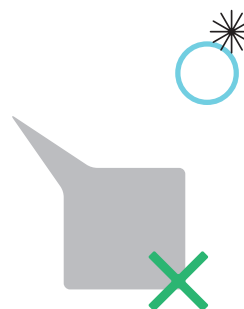
Les quatre scénarios qui préfigurent les portes d'entrée de la France à l'horizon 2040 reposent sur une combinatoire spécifique de ces dix processus. Chaque scénario met l'accent sur des aspects contrastés d'évolution de nos sociétés ; chaque scénario, par exemple, prévoit en 2040 (en référence à aujourd'hui) plus ou moins de mobilité physique, une plus ou moins forte cohésion politique et sociale, une plus ou moins forte réduction des dépenses publiques et une attention soutenue ou très faible au principe de durabilité. La figure 3 résume ces dynamiques où l'intersection des axes correspond à la situation en 2010.

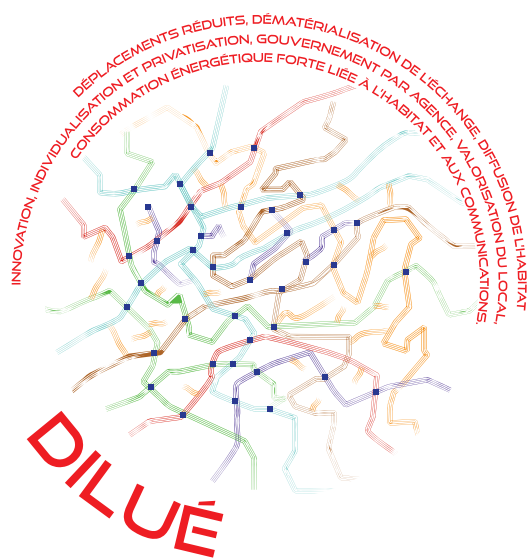
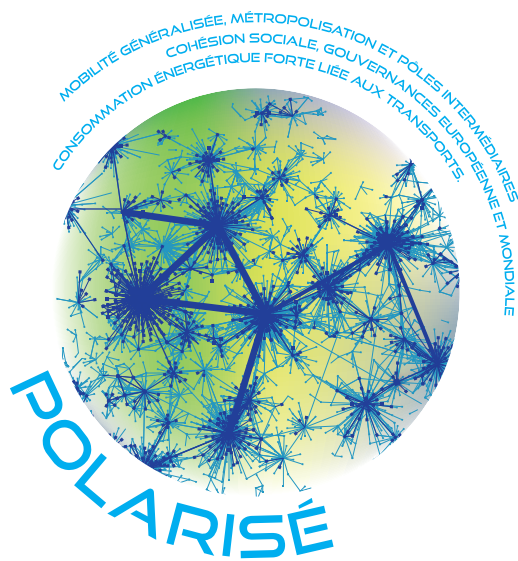


FIGURE 3. LES SCÉNARIOS DANS LES DYNAMIQUES CONTRASTÉES DES DIFFÉRENTS PROCESSUS



Conception/Réalisation : **Datar** | Territoires 2040 - K. Hurel, N. Cattan 2011





LES PORTES D'ENTRÉE DE LA FRANCE ET LES SYSTÈMES TERRITORIAUX DES FLUX À L'HORIZON 2040 : LES QUATRE SCÉNARIOS

Conception/Réalisation : Datar | Territoires 2040 - K. Hurel, N. Cattan 2011

Les scénarios

Le premier scénario est polarisé.

Il prône une société nomade mondialisée. Un nombre restreint de portes globales fortement interconnectées entre elles comprendra l'essentiel des grandes plateformes logistiques et concentrera une grande part des lieux d'innovation. Ces portes joueront le rôle de têtes de réseaux nationaux et supranationaux. Mais des portes de tailles intermédiaires plus spécialisées seront valorisées en exploitant des marchés de niche ou novateurs. Dans ce scénario, les politiques de circulation auront changé d'échelle puisqu'elles renforceront les moyennes et grandes distances, seront partagées avec un accès à la mobilité généralisé et seront soutenues par de véritables stratégies de gouvernance et une planification stricte, qui rationalisent l'offre pour mieux répondre à la demande de circulation physique. Les approches segmentées par mode feront désormais partie de l'Histoire. Ces évolutions, relayées par les aspirations sociales, économiques et politiques des acteurs du système, se feront au détriment des effets environnementaux.

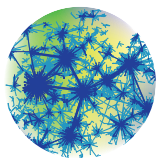


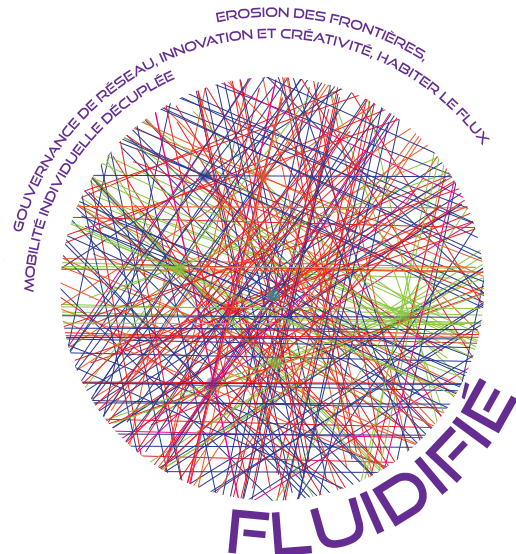
Illustration du scénario « polarisé » :

- ➔ Dans le Monde, une quarantaine de portes d'entrées globales domine le système de villes européennes (plus resserré qu'aujourd'hui) ;
- ➔ En France, un très Grand Paris ; le port de Marseille ; Kent-Nord-Pas-de-Calais par exemple ;
- ➔ À Strasbourg, ce scénario polarisé rejoint la fiction 2 élaborée par l'ADEUS dans son exercice de prospective et est intitulée le territoire « Décapole ». A travers cette figure, c'est le système urbain Strasbourg-Mulhouse qui s'affirme comme un des grands pôles du Rhin Supérieur. Il est soutenu par de très bonnes connexions à la fois internes et externes. L'offre du HUB¹ ferré en association avec une bonne desserte aérienne donne à l'ensemble une très bonne accessibilité à l'échelle mondiale.

La Décapole tire parti également de réseaux performants transfrontaliers notamment dans le domaine universitaire et recherche, les filières industrielles de haute technologie et un réseau dynamique de PME² locales. Les modes de vie entraînent une surconsommation foncière et les politiques de protection d'espaces sont gérés au cas par cas et sont fortement contrôlés par la puissance publique.



1. Carrefour, point central d'échanges d'un réseau de transport.
2. Petites et moyennes entreprises.



Le deuxième scénario est

« dilué » et prévoit un système plus diffus, où les portes d'entrée sont démultipliées sur tout le territoire et le local valorisé. Habitat et activités sont dispersés et la concentration perdrait toute signification. La possible reterritorialisation en continu de l'espace pourrait conduire à terme à la disparition des villes et l'image du village planétaire numérique donne une vision forte de ce système. Contrairement au système polarisé, le système dilué repose sur la dématérialisation de l'essentiel des formes de l'échange, qui se traduit par une forte réduction des déplacements. Grâce à cette ubiquité numérique qui fera partie du quotidien, les compétences de mobilité des individus se développeront sur une large palette de savoir-faire. C'est là par exemple que prend tout son sens la catégorie des portes-individus.

Alors que le scénario « polarisé » renvoie à une gouvernance publique rationnelle, dans le « dilué » la puissance publique sera affaiblie par le renforcement des identités locales et une approche pragmatique de gouvernement par agences se développera. Ces agences seront jugées plus à même de répondre aux questions de nuisances des transports, à la fractalisation croissante des flux et à l'individualisation des mobilités.

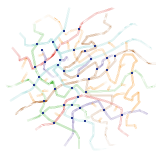


Illustration du scénario « dilué » :

- ↳ Dans le Monde : San Francisco-San Diego ;
- ↳ En France : le littoral breton de Saint-Brieuc à Lorient, l'agglomération genevoise et système productif transjurassien, le réseau Brittany Ferries, l'Aéroport de Carcassonne ;
- ↳ À Strasbourg, ce scénario se décline par la fiction 6 de l'ADEUS « Le territoire partout » où Strasbourg et Mulhouse sont deux métropoles qui font partie d'une collectivité régionale unique. La généralisation et l'accès à tous aux TIC sont les points forts ; les déplacements en voiture sont règlementés et des systèmes de relais de service sont mis en place. Les déplacements à grande portée et notamment les coopérations transfrontalières se font de manière ponctuelle. Le territoire joue la carte d'une économie locale diversifiée pour privilégier un fonctionnement de proximité. Les intercommunalités s'associent à des groupements de citoyens et deviennent les interlocuteurs privilégiés des acteurs économiques.



Le troisième scénario ou

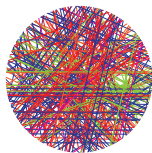
« archipelisé » produira un espace mondial fortement hiérarchisé par quelques grands nœuds autonomes et concurrentiels. Par contraste avec le système polarisé, ici les mobilités seront réduites et maîtrisées par un dispositif de taxation et de contrôle à micro-échelle. Un archipel de Ville-Etat, sur le modèle des cités marchandes méditerranéennes et hanséatiques, donne une image forte de ces territoires où les échanges de marchandise prédominent. Ces villes seraient autonomes dans le cadre de systèmes politiques fédéraux assez lâches, où les intérêts politiques varieraient au gré de l'influence des groupes de pression économiques. On n'est pas loin de l'émergence de diverses formes de protectionnisme avec de plus grands groupes industrialo-financiers qui contrôleront de gigantesques portes d'entrée.



Dans ce contexte, contrairement au scénario « dilué », l'informatique embarquée sera plus au service du contrôle de la mobilité des personnes mobiles que de l'information et de sa diffusion. Cette sécurisation sera justifiée par la raréfaction de certaines ressources, par la vulnérabilité accrue des villes et par un fort attachement à la protection du système-Terre. Ce système favorisera donc le retour du lieu. Économiste en énergie, ce système contribuera peu au changement climatique. De nombreux espaces protégés seront sanctuarisés et constitueront des zones de récréation pour les citoyens aspirant à être confrontés à l'ailleurs.

Dans le quatrième scénario ou « fluidifié »,

on habitera la mobilité. Une société hypermobile se déploiera selon des logiques de réseau. Cela signifie que les espaces publics de transport, comme les trains et les aéroports, seront les lieux de vie de ces territorialités mobiles. Dans ce scénario, le réseau et le territoire ne feront plus qu'un grâce à la diversification des fonctions associées à la circulation et à la disparition des fonctions classiques des frontières linéaires. Des mécanismes de politisation croissante des sociétés conduiront à faire de ces réseaux-territoires des laboratoires expérimentant l'intégration des populations présentes et favorisant de nouveaux types de cosmopolitisme. Pour se maintenir, ce système sera renforcé par l'innovation et la créativité.



Dans ce scénario plus que dans les autres, le principal défi des acteurs politiques sera de savoir proposer de nouveaux cadres territoriaux pour l'action publique, qui prennent en considération les nouvelles dimensions de l'habiter que sont le passage, l'interrelation, le flux, le transit, l'éphémère. La difficulté sera d'inventer les outils de régulation d'espaces où le fluide dominera.

Illustration du scénario « archipelisé » :

- ↳ Dans le Monde : Singapour, Dubaï, Hong Kong, Shanghai ;
- ↳ En France : Paris-Bruxelles-Amsterdam, Nice-Monaco ;
- ↳ À Strasbourg, ce scénario rend très bien compte de la première fiction de l'ADEUS qualifiée de « Shanghaï - Territoire High-Tech », où la métropole strasbourgeoise se développe de manière autonome et où son insertion dans le monde se fait en lien avec Paris. Dans un contexte concurrentiel fort, la métropole mène une politique offensive d'accueil de populations actives hautement qualifiées. Le développement urbain se fait par une forte densification des pôles et les déplacements sont soutenus par une nouvelle génération de transport en commun peu polluant. Une part importante du territoire est sanctuarisée à l'écart des zones d'activités et d'habitat.

**Illustration du scénario « fluidité » :**

- ↳ Quelques exemples dans le Monde : la Randstad (Utrecht-Amsterdam-La Haye-Rotterdam), la région transfrontalière de l'Øresund (Copenhague-Malmö), les mégalo-pôles des États-Unis (Boston-Washington), du Japon (Hiroshima-Tokyo), du Brésil (Rio-Sao Paulo), et d'Afrique du Sud (Johannesburg-Gauteng) ;
- ↳ En France : Perpignan-Gênes et Nancy-Metz-Luxembourg ;
- ↳ À Strasbourg, aucune fiction élaborée par l'ADEUS ne correspond à ce scénario.

Conclusion

Si chaque scénario renvoie à des enjeux stratégiques spécifiques¹, quatre enjeux sont communs à tous les scénarios. C'est à ces enjeux que les stratégies publiques devront accorder la plus grande attention :

- développer des formes plus intégrées de gouvernance,
- soutenir l'innovation environnementale,
- accorder une attention prioritaire aux questions de justice spatiale, notamment concernant l'acceptabilité des flux,
- valoriser et maîtriser la mobilité et la circulation notamment concernant la massification des flux physiques, la gestion de l'engorgement et le rôle des flux de transit.

1. Cattan N., Frétigny J.B., 2011. Les portes d'entrée de la France et les systèmes territoriaux des flux - processus et scénarios. Datar-Territoire 2040, Revue d'études et de Prospective 4, La Documentation française.



Bibliographie

Cattan N., Frétigny J.-B. (2011). **Les portes d'entrée de la France dans le système territorial des flux - état des lieux et problématiques.** Territoires 2040.

Cattan N., Frétigny J.-B. (2011). **Les portes d'entrée de la France dans le système territorial des flux - processus et scénarios.** Territoires 2040.

Berroir S., Cattan N., Commenges H., Decroly J.-M., Fleury A., Guerois M. (2011) **Entre banalité et exotisme, le panel individuel des destinations touristiques ; Le cas des populations à forte mobilité.** Mondes du Tourisme Hors Série.

Cattan N., (2011). **Urban Sprawl in the Paris Metropolitan Area.** In *Urban Sprawl in Europe*. Similarities or differences, ed. Szirmai V., Budapest : Aula Kiado.

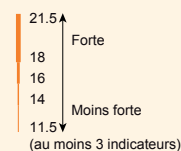
Cattan N., (2010). **Des sociétés et des territoires mobiles.** Territoires 2040.

Cattan N., (2010). **Le système urbain français** in La France. Une géographie urbaine. Dir. L. Cailly et M. Vanier, Paris : A. Colin, Géographie, coll. U.

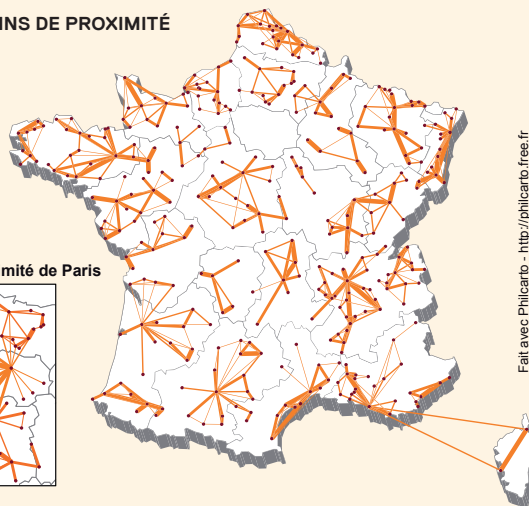
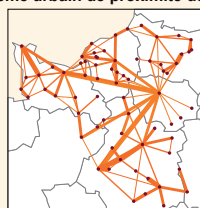
Pour en savoir plus...

LES SYSTÈMES URBAINS DE PROXIMITÉ

Intensité des liens
Note cumulée pour
7 indicateurs de liens



Système urbain de proximité de Paris



Fait avec Phlicarbo - <http://phlicarbo.free.fr>

© UMR 8504 Géographie-cités (février 2011) Sources : INSEE RP 2006, CLAP 2008, CORDIS, FILOCOM, SNCF/OAG 2010
Étude effectuée pour la DATAR : http://www.territoires.gouv.fr/sites/default/files/travaux_en_L10_synthese_susm.pdf

Pour mieux comprendre les enjeux de nos villes dans le monde actuel structuré par des flux mondiaux, Nadine CATTAN a conduit une étude pour la DATAR¹ qui a permis de produire notamment une carte des systèmes urbains de proximité en France.

Cette carte illustre l'intensité et l'organisation des relations que les villes alsaciennes exercent au sein d'un réseau de type archipel, allant de Sarrebourg à Belfort-Montbéliard en passant par Strasbourg, Colmar et Mulhouse.

1. Berroir S., Cattan N., Dobruszkes F., Guérois M., Paulus F., Vacchiani-Marcuzzo C., 2011. Les systèmes urbains et métropolitains, Rapport de recherche pour la DATAR.

Berroir S., Cattan N., Saint-Julien Th. (2010) **Un polycentrisme métropolitain au prisme des migrations.** Les Cahiers IAU, n° 153.

Berroir S., Cattan N., Saint-Julien Th. (2009). **Le Bassin parisien : un espace métropolisé ?** Les Cahiers IAU, n°181.

Berroir S., Cattan N., Saint-Julien Th. (2009) **Les masters en réseau : vers de nouvelles territorialités de l'enseignement supérieur en France.** L'espace géographique.

Cattan N. (2009) **Territoire mobile. De l'impossible concept à l'apport des études genrées** in Rosière S., Cox K., Vacchiani-Marcuzzo C., Dahlman C. (Eds) *Penser l'espace politique*. Ellipses, Paris.

Berroir S., Cattan N., Decroly J.M., Fleury A., Guerois M. (2009) **Les mobilités internationales en Europe.** Berlin, Bruxelles, Londres et Paris dans les nouveaux réseaux territoriaux. Géocarrefour.

Cattan N., (2008). **Genre, mobilité quotidienne et emploi en Ile-de-France** in *Femmes et mobilités*, Gavray C. (dir.), Cortext.

Cattan N. (2008). **Gendering Mobility: Insights into the Construction of Spatial Concepts.** In Priya T. & Cresswell T. (Eds) *Gendered mobility*. Ashgate.

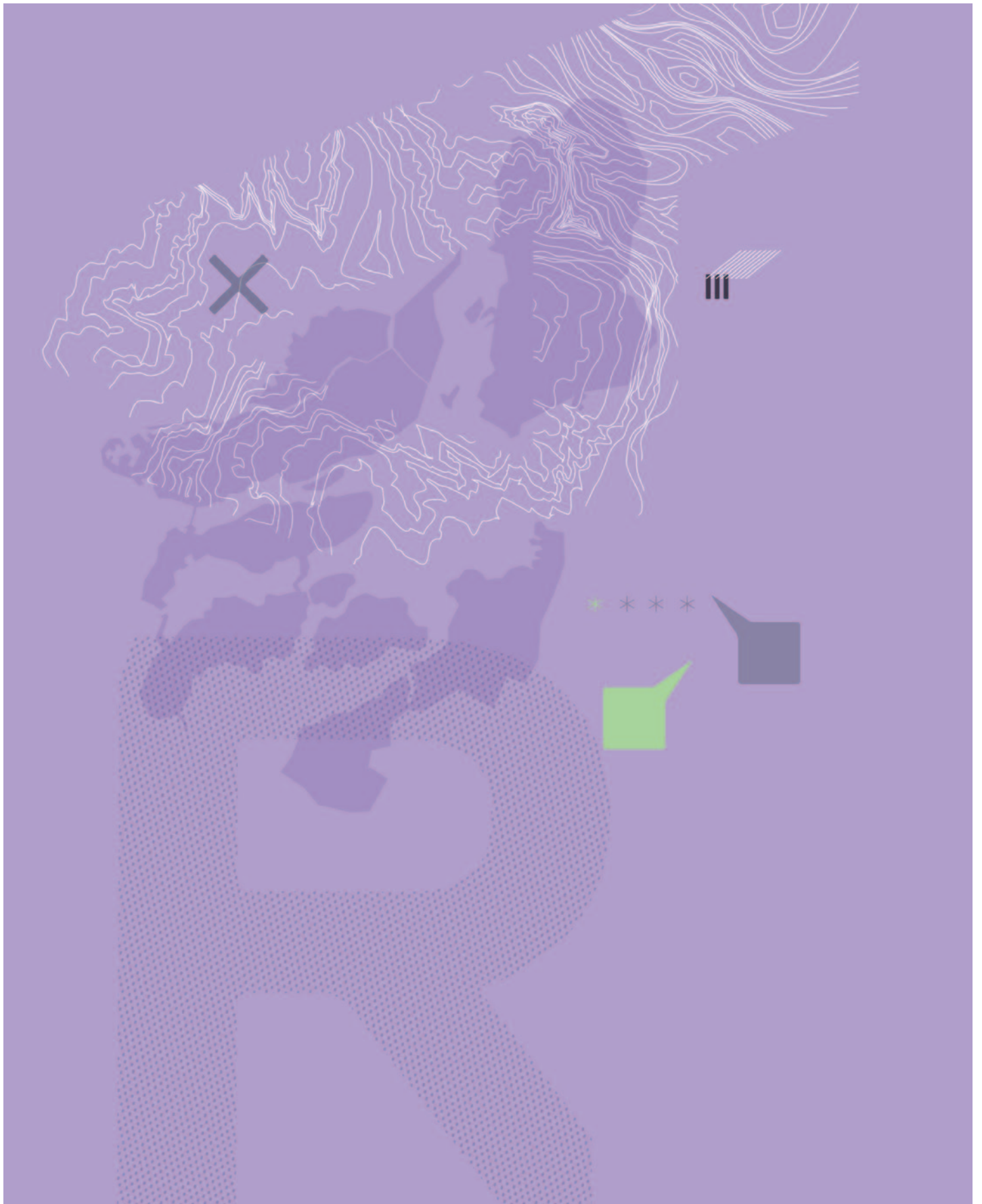
Cattan N. (ed.), (2007). **Cities and networks in Europe.** A critical approach of polycentrism, John Libbey Eurotext.

Baron M., Berroir S., Cattan N., Lesecq G., Saint-Julien Th. (2007). **Des universités en concurrence** in Saint-Julien Th., Le Goix R. (dir.) *La métropole parisienne. Centralités, inégalités, proximités*. Paris, Belin.

Cattan N. (coord.), (2002). **La recomposition des territoires.** Les régions fonctionnelles, OCDE, Paris. Publié également en anglais *Redefining Territories. The functional regions*, OECD, Paris.

Cattan N., Pumain D., Rozenblat C., Saint-Julien Th. (1999) (2^e édition). **Le système des villes européennes**, *Economica, Anthropolos*, coll. Villes, Paris.

Cattan N., Saint-Julien Th. (1997). **Les villes en France**, La Documentation française, Documentation photographique, Paris, 2 vol.



L'Agence
de Développement
et d'Urbanisme
de l'Agglomération
Strasbourgeoise

Directrice de publication : **Anne Pons, Directrice générale**
Responsable conférences : **Cathie Allmendinger**
Équipe projet : **Cathie Allmendinger (CP), Nicole Crucy, Youssef Katiri, Sophie Monnin, Virginie Muzart, Pierre Reibel**

Photos intervenants : **Jean Isenmann**

Mise en page : **Sophie Monnin**

© ADEUS - Juin 2012 - N° Issn : 2112-4167

Les publications et les actualités de l'urbanisme sont consultables sur le site de l'ADEUS www.adeus.org