

OBSERVATOIRE DES MOBILITÉS

2017 EN CHIFFRES

263

SEPTEMBRE 2018

↖ ↗ ↘ ↙ ↕ ↔ ↠ ↡ ↢ ↣ ↤ ↥ ↦ ↧ ↨ ↩ ↪ ↫ ↬ ↭ ↮ ↯ ↰ ↱ ↲ ↳ ↴ ↵ ↶ ↷ ↸ ↹ ↺ ↻ ↼ ↽ ↾ ↿ ↺ ↻ ↼ ↽ ↾ ↿ DÉPLACEMENT



L'Observatoire des mobilités de l'ADEUS est une plateforme d'échange et de suivi des problématiques de mobilités, transport et déplacements pour alimenter les politiques publiques.

Depuis 2009, cet observatoire publie annuellement un rapport synthétique, qui recueille, analyse et met à disposition l'essentiel des données relatives aux mobilités à l'échelle du Bas-Rhin. Depuis 2017, cet observatoire est enrichi d'un second rapport, traitant spécifiquement de la question du stationnement automobile dans le cœur de la métropole strasbourgeoise.

La version 2018 du rapport (traitant les dernières données disponibles) confirme certaines des évolutions observées ces dernières années : la relative stabilisation des distances parcourues pour accéder au travail, la poursuite du développement des services à la mobilité et à l'intermodalité, (boom de l'autopartage, stationnement vélo dans les gares...) ainsi que la hausse des nuisances environnementales causées par les déplacements. À l'inverse, d'autres tendances semblent s'infléchir, à l'instar du rebond de fréquentation de l'aéroport d'Entzheim ou encore de la diminution du nombre

d'accidents observés sur les routes de l'aire métropolitaine strasbourgeoise, contrairement aux tendances nationales !

Au-delà de ces indicateurs d'offre et/ou d'usages, l'année 2017 restera également marquée par les grands chantiers qui auront été ouverts en matière de politique de mobilité, au travers des Assises nationales d'une part, mais aussi des réflexions plus locales du Grenelle des mobilités visant à repenser plus largement le modèle de mobilité de l'aire métropolitaine strasbourgeoise.

LES PRINCIPAUX ORDRES DE GRANDEUR



Périmètre d'observation
Bas-Rhin



source: RP 2015, INSEE

LA DISTANCE INDIVIDUELLE ENTRE LE DOMICILE ET LE TRAVAIL

↳ Année 2015
↳ Évolution 2014-2015

15,4 kilomètres en moyenne
(tous modes/ hors flux internes aux communes)
↗ +0,3%

14,9 kilomètres en moyenne
pour les automobilistes (hors flux internes
aux communes) ↗ +0,3%

20,7 kilomètres en moyenne
pour les utilisateurs des transports en
commun (hors flux internes aux communes)
↗ +0,4%

LA DISTANCE GLOBALE ENTRE LE DOMICILE ET LE TRAVAIL

↳ Année 2015
↳ Évolution 2014-2015

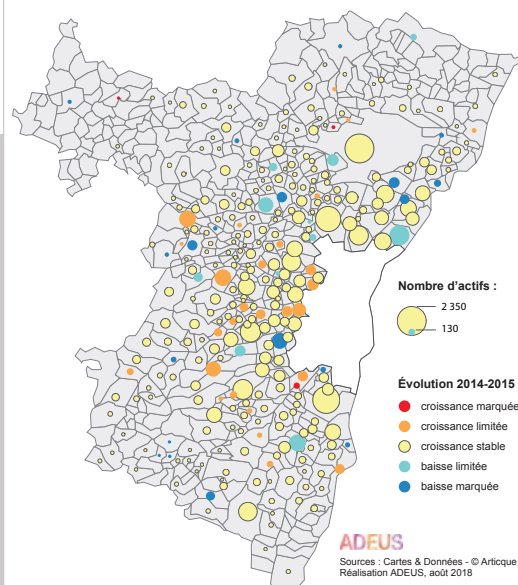
6,6 millions de kilomètres parcourus
quotidiennement pour le travail ↘ -0,7%

5,4 millions de kilomètres parcourus
quotidiennement pour le travail par
les automobilistes ↘ -0,4%

67 500 personnes entrent quotidiennement
dans l'Eurométropole de Strasbourg
pour y travailler
↗ +0,7%

29% des emplois de l'Eurométropole
de Strasbourg sont occupés par des
travailleurs habitant en dehors de celle-ci

ORIGINE DES ACTIFS ENTRANT DANS L'EUROMÉTROPOLE DE STRASBOURG POUR Y TRAVAILLER



Migrations alternantes :

le recensement permet de mesurer le nombre de personnes qui résident et travaillent dans deux communes différentes de France ou qui résident en France et déclarent travailler à l'étranger. Il mesure donc un nombre de « migrants alternants » et non un nombre de déplacements. La fréquence (quotidienne, hebdomadaire...) des déplacements n'est pas observée.

Part modale des migrations alternantes :

répartition des principaux modes de transport utilisés pour aller travailler.

Calcul de la distance moyenne domicile-travail :

distance calculée pour les résidents du Bas-Rhin, hors flux internes aux communes et flux vers l'étranger, à vol d'oiseau et pour les relations inférieures à 250 km. Pour une journée normale, on considère que trois quarts de la population active occupée travaille effectivement (source: EMD 2009).

LES PARTS MODALES À DESTINATION DU TRAVAIL



Périmètre d'observation
Bas-Rhin / Eurométropole de
Strasbourg / villes moyennes /
reste Bas-Rhin



source: RP 2015, INSEE

LES PARTS MODALES À L'ÉCHELLE DU BAS-RHIN

→ Année 2015

6% de déplacements réalisés à pied

6,7% à vélo

13,1% en transport en commun

70,1% en voiture particulière

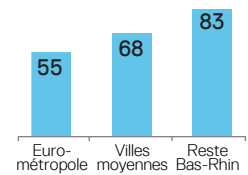
Part modale des migrations alternantes :

répartition des principaux modes de transport utilisés pour aller travailler.

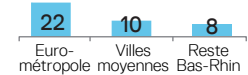
LES PARTS MODALES SELON L'ENVIRONNEMENT URBAIN

→ Année 2015

Part de la voiture au départ de :
(en %)



Part des transports en commun au départ de :
(en %)



Périmètre d'observation
Eurométropole de Strasbourg /
villes moyennes /
reste Bas-Rhin

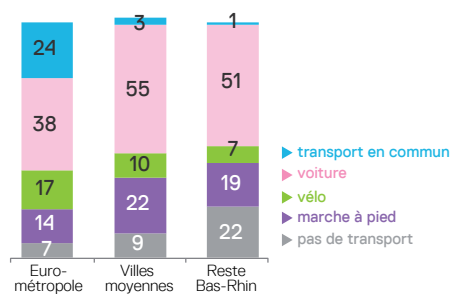


source: RP 2015, INSEE

LES PARTS MODALES SUR LES DÉPLACEMENTS COURTS (EN%)

→ Année 2015

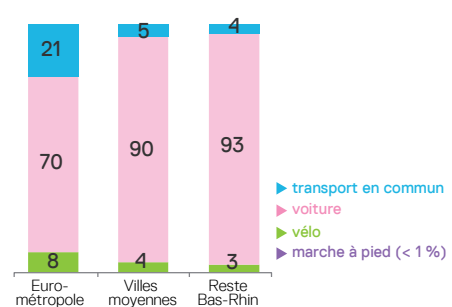
Pour les déplacements internes à la commune de résidence



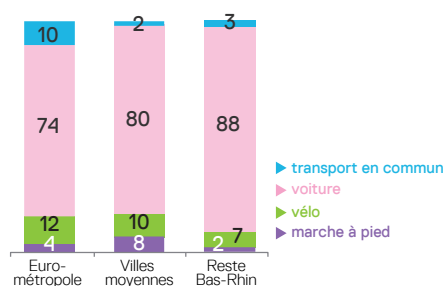
LES PARTS MODALES HORS DE LA PROXIMITÉ (EN%)

→ Année 2015

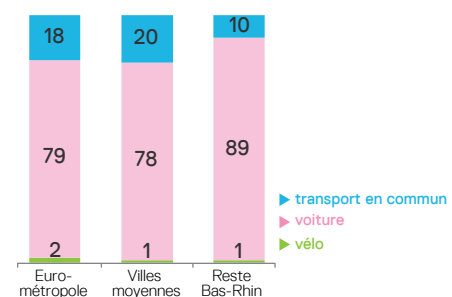
Pour les déplacements entre 3 et 10 km



inférieurs à 3 km



de plus de 10 km

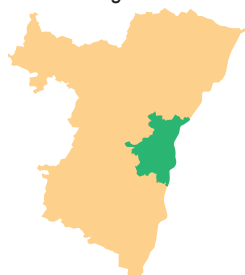


Part modale : selon le lieu de résidence et uniquement pour les trajets domicile-travail

LA MARCHÉ À PIED



Périmètre d'observation
Bas-Rhin / Eurométropole
de Strasbourg



source : EMD 1988-1997-2009

LA MARCHÉ À PIED AU QUOTIDIEN

↳ Année 2009

1,1 kilomètre en moyenne par déplacement pour les habitants du Bas-Rhin

191300 Bas-Rhinois marchent plus de **30 minutes** par jour

ÉVOLUTION DE LA PART MODALE DE LA MARCHÉ À PIED

↳ Année 2009
↳ Évolution 1988-2009

Dans l'Eurométropole de Strasbourg :

- **33 %** en 2009
- **31 %** en 1997
- **32 %** en 1988

LE VÉLO



Périmètre d'observation
Bas-Rhin / Eurométropole
de Strasbourg / Haguenau /
Obernai / Sélestat



source : Eurométropole de Strasbourg, Communauté d'agglomération de Haguenau, Obernai et Sélestat, CD 67, EMD 1988-1997-2009

L'OFFRE

↳ Année 2017
↳ Évolution 2016-2017

Nombre de kilomètres d'aménagements cyclables :

- **722** dans l'Eurométropole de Strasbourg
↗ +2%
- **40** dans la Communauté d'agglomération de Haguenau
↗ +14%*
- **35,7** dans la ville de Sélestat
→
- **46,5** dans la ville d'Obernai
→
- **1 010** dans le reste du Bas-Rhin
↗ +1%

* changement de périmètre

LES USAGES

↳ Année 2009/2017
↳ Évolution 2016-2017

Évolution de la part modale du vélo dans l'Eurométropole de Strasbourg (entre 1988 et 2009) :

- **7,6 %** en 2009
- **5,9 %** en 1997
- **8 %** en 1988

2,3 kilomètres en moyenne par déplacement pour les habitants du Bas-Rhin en 2009

1495 vélos en moyenne journalière par point de comptage dans l'Eurométropole de Strasbourg en 2017
↗ +0,3%

Aménagements cyclables dans l'Eurométropole de Strasbourg : pistes, bandes, aménagements mixtes (zone piétonne, promenade, voie verte, jonction piétons-cycles, passerelle, etc.), zone de rencontres et zone 30.

Aménagements cyclables à Haguenau : pistes et bandes.

Aménagements cyclables à Sélestat : pistes, bandes et voies vertes.

Aménagements cyclables à Obernai : pistes et bandes.

Comptage vélos Eurométropole de Strasbourg : relevés des pistes cyclables qui sont équipées de stations de mesures permanentes. Moyenne de 21 points de comptages communs.

LES TRANSPORTS EN COMMUN URBAINS



Périmètre d'observation
Bas-Rhin / Eurométropole
de Strasbourg /
CA de Haguenau /
Obernai / Sélestat



source : Eurométropole de Strasbourg, Communauté d'agglomération de Haguenau, Communautés de communes d'Obernai et de Sélestat, EMD 2009, Transports collectifs urbains - CERTU 2014

* changement de périmètre

L'OFFRE

↳ Année 2017
↳ Évolution 2016-2017

Nombre de kilomètres offerts par habitant par an :

• Eurométropole de Strasbourg :	36,4	↘ -0,3%
• CA de Haguenau* :	20,4	↘ -2%
• Sélestat :	15,7	↘ -3,1%
• Obernai :	14	↔

Nombre de places-kilomètres offertes par habitant par an :

• Eurométropole de Strasbourg :	7103	↗ +5,2%
• CA de Haguenau* :	1624	↘ -5,8%
• Sélestat :	897	↗ +4,8%
• Obernai :	nc	

Vitesse commerciale dans l'Eurométropole de Strasbourg :

• Bus :	16,8 km/h	↘ -1%
• Tram :	18,4 km/h	↗ +0,5%

LES USAGES

↳ Année 2017
↳ Évolution 2016-2017

Nombre moyen de voyages effectués par habitant par an :

• Eurométropole de Strasbourg :	245,7	↗ +2,1%
• CA de Haguenau* :	40,2	↗ +4,4%
• Sélestat :	10,1	↔
• Obernai :	8,1	↗ +5,2%

Nombre moyen de voyages effectués par kilomètre par an :

• Eurométropole de Strasbourg :	6,8	↘ -1,4%
• CA de Haguenau* :	2	↗ +11,1%
• Sélestat :	0,77	↗ +28,3%
• Obernai :	0,6	↗ +20%

Évolution de la part modale des transport en commun dans l'Eurométropole de Strasbourg :

- **11%** en 2009
- **8%** en 1997
- **6%** en 1988

4,1 kilomètres en moyenne par déplacement en bus pour les habitants du Bas-Rhin en 2009

Kilomètres/habitant : total des kilomètres produits sur le réseau par habitant du Périmètre de Transport Urbain en un an.

Places-kilomètres offertes (PKO)/habitant : produit du nombre de kilomètres effectués par capacité du véhicule utilisé (places assises et debout) par habitant du Périmètre de Transport Urbain en un an.

Vitesse commerciale : durée du temps de parcours, y compris les arrêts en station et la montée/descente des voyageurs, et non la vitesse de circulation des véhicules.

Voyages : trajet élémentaire, effectué par un individu, utilisant un seul « véhicule ».

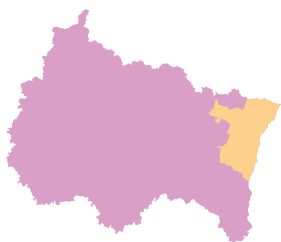
Voyages/habitant : nombre de voyages effectués sur le réseau par un habitant du Périmètre de Transport Urbain en un an.

Voyages/kilomètre : nombre de voyages effectués sur le réseau par le total des kilomètres produits en un an.

LES TRANSPORTS EN COMMUN INTERURBAINS



Périmètre d'observation
Grand Est / Bas-Rhin



source : Région Grand Est,
CD 67, EMD 2009

L'OFFRE

→ Année 2017
→ Évolution 2016-2017

Réseau 67

- Nombre de kilomètres offerts par an :
 - de la CTBR **5,5 millions** ↗ +26%
 - hors CTBR **1,2 millions** ↘ -20%

Réseau transfrontalier

- **43 600** kilomètres offerts par an par les deux lignes "Eurodistrict" et "Vis-à-vis"

TER

- **1 562** trains par jour en Grand Est*
- **450** cars TER par jour en Grand Est

* changement de périmètre

LES USAGES

→ Année 2017
→ Évolution 2015-2017

Réseau 67

- Nombre de validations non scolaires :
 - de la CTBR **2 074 600** ↗ +7%
 - hors CTBR **253 899** ↘ -6%
- Nombre d'élèves transportés en 2016/2017 sur les lignes :
 - scolaires dédiées **25 014** ↘ -5%
 - régionales **6 490** ↘ -18%

- **14,2** kilomètres en moyenne par déplacement (hors scolaires) pour les habitants du Bas-Rhin en 2009

CTBR : Compagnie de Transport du Bas-Rhin, filiale de la CTS qui gère des lignes interurbaines pour le compte de la région Grand Est.

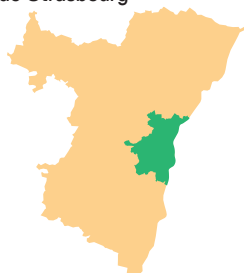
Lignes scolaires dédiées : SATPS (Services à titre principal scolaire).

Réseau 67 : SRO (Services réguliers ordinaires).

LA VOITURE PARTICULIÈRE



Périmètre d'observation
Bas-Rhin / Eurométropole
de Strasbourg



source: EMD 1988-1997-2009,
RP 2015

LA MOTORISATION

→ Année 2015

Part des ménages ne disposant d'aucune voiture en 2014 :

- **28,7%** à l'échelle de l'Eurométropole de Strasbourg
- **18,2%** pour le Bas-Rhin

Part des ménages disposant d'une seule voiture en 2014 :

- **48,6%** à l'échelle de l'Eurométropole de Strasbourg
- **44,6%** pour le Bas-Rhin

Part des ménages disposant de deux voitures ou plus en 2014 :

- **22,7%** à l'échelle de l'Eurométropole de Strasbourg
- **37,1%** pour le Bas-Rhin

LES USAGES

→ Année 2009

→ Évolution 1988-2009

1,38 occupant par véhicule dans le Bas-Rhin

24 millions de kilomètres parcourus en voiture par les habitants du Bas-Rhin

10 kilomètres en moyenne par déplacement en voiture pour les habitants du Bas-Rhin

Évolution de la part modale de la voiture particulière dans l'Eurométropole de Strasbourg :

- **46%** en 2009
- **53%** en 1997
- **50%** en 1988

LE STATIONNEMENT



Périmètre d'observation
Strasbourg / Haguenau /
Obernai / Sélestat /
Wissembourg



source: Eurométropole de Strasbourg,
Communauté d'agglomération
de Haguenau, Obernai, Saverne,
Sélestat - PARCUS 2017

L'OFFRE

→ Année 2017
→ Évolution 2016-2017

14 400 places de stationnement payant sur voirie à Strasbourg

↗ **+25%** (extension du périmètre)

9 406 places disponibles dans les parkings en ouvrage à Strasbourg

↗ **+2%**

Nombre de places de stationnement payant pour les communes de :

- Haguenau **2029**
- Obernai **265**
- Saverne **400**
- Sélestat **650**

LES USAGES

→ Année 2017

→ Évolution 2016-2017

10 500 titulaires d'une carte résident (résidents et Résidéo) à Strasbourg

↗ **+16%**

3 357 abonnés en moyenne par mois aux différents parkings en ouvrage de Strasbourg

↘ **-4%**

La fréquentation annuelle horaire des parkings en ouvrage de Strasbourg est de **3 034 444** usagers

↘ **-4%**

Le **nombre de titulaires d'une carte résident** correspond à une moyenne du nombre de titulaires enregistrés le dernier jour du mois.

L'INTERMODALITÉ ET LES MOBILITÉS ALTERNATIVES



Périmètre d'observation
Eurométropole de Strasbourg /
CA de Haguenau



source : Eurométropole de Strasbourg,
RITMO

LE VÉLO ET...

L'OFFRE

↳ Année 2017
↳ Évolution 2016-2017

Nombre de Vélhop

- **5 030** en boutique ↳
- **1 250** en station automatique ↗ +11%

110 vélos en location à Haguenau ↳

2 342 places de stationnement vélos
à proximité des gares dans l'Eurométropole
de Strasbourg ↗ +15%

578 places de stationnement en véloparc ↳
dans **18** véloparcs CTS ↳

LES USAGES

↳ Année 2017
↳ Évolution 2016-2017

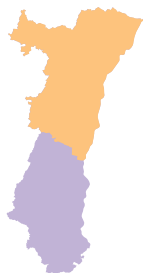
34 715 contrats de location Vélhop, dont :

- **23 204** contrats journées
- **3 996** contrats courte durée
(semaine ou mois)
- **5 985** contrats longue durée
(trimestre, 10 mois ou année)

Contrats annuels de location à Haguenau :

- **216** contrats de courte durée ↗ +11%
- **126** contrats de longue durée ↗ +59%

Périmètre d'observation
Alsace / Bas-Rhin



source : Région Grand Est, CD 67

LES TRANSPORTS EN COMMUN ET...

L'OFFRE

↳ Année 2017
↳ Évolution 2016-2017

4,3 millions d'itinéraires effectués
sur le site Vialsace ↗ +34%

LES USAGES

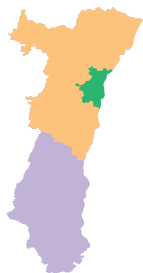
↳ Année 2017
↳ Évolution 2016-2017

Titre Alsa+

- **32 200** hebdos vendus ↘ -7%
- **112 000** mensuels vendus ↗ +3%

Titre Alsa+ : abonnement combiné train+bus+tram

Périmètre d'observation
Alsace / Bas-Rhin /
Eurométropole
de Strasbourg



source : Eurométropole de Strasbourg,
CD 67, Citiz

LA VOITURE ET...

L'OFFRE

↳ Année 2017
↳ Évolution 2016-2017

92 stations d'auto-partage Citiz en Alsace
↗ +11%

200 véhicules Citiz en Alsace ↳

84 aires de covoiturage dans le Bas-Rhin
↗ +3 aires

1 061 places dans les aires de covoiturage
dans le Bas-Rhin ↗ +2%

4 230 places dans **10** parkings P+R
dans l'Eurométropole de Strasbourg

LES USAGES

↳ Année 2017
↳ Évolution 2016-2017

Citiz

- **6 500 adhérents** au service par an
en Alsace ↗ +8%
- **62 368 courses** par an en Alsace ↘ -2%
- **2 661 594 kilomètres** parcourus
par an en Alsace ↗ +2%

397 217 véhicules dans les P+R
de l'Eurométropole de Strasbourg
(fréquentation annuelle)

↘ -3%

SORTIR DU BAS-RHIN



Périmètre d'observation
Allemagne / Suisse / Bas-Rhin /
Haut-Rhin / Lorraine

LES DÉPLACEMENTS DANS LA RÉGION GRAND EST ET DANS LE RHIN SUPÉRIEUR

L'OFFRE

→ Année 2017

LES USAGES

→ Année 2015



source : SNCF, Eurométropole
de Strasbourg, RP 2014-2015,
CTS enquête O/D réseau 2015

Nombre de liaisons en train depuis Strasbourg vers :

	Directes	En correspondance
Metz	6	2
Nancy	10	0
Mulhouse	37	0
Basel	27	0
Kehl	22	0
Freiburg	0	9
Karlsruhe	8	5

Liaisons directes en train : hors TGV
(sauf pour Freiburg et Karlsruhe)

Nombre de personnes sortant du Bas-Rhin et y entrant pour y travailler

(tous modes confondus) :

	Sortants		Entrants*	
	2015	Évolution 2014-2015	2015	Évolution 2014-2015
Allemagne	23475	↗ +5,7%	-	
Haut-Rhin	9873	↘ -0,8%	8020	↗ +0,1%
Reste de la région Grand Est	5984	↘ -2,8%	12210	↗ +1,4%

* L'information concernant le nombre de personnes qui entrent
dans le Bas-Rhin pour le travail depuis l'Allemagne n'est pas connue.

Liaisons en correspondance en train :
une correspondance de 20 minutes maximum et
hors TGV (sauf pour Freiburg et Karlsruhe)

Courses : nombre total d'allers-retours effectués

AU-DELÀ

Périmètre d'observation
France et monde

L'OFFRE

→ Année 2017
→ Évolution 2016-2017

LES USAGES

→ Année 2017
→ Évolution 2016-2017



source : Aéroport de Strasbourg, OBB,
RP 2015, DB

37 destinations régulières depuis l'aéroport
de Strasbourg

↗ +6 destinations

149 liaisons directes depuis Strasbourg
en TGV

↗ +21 liaisons

1207291 passagers à l'aéroport
de Strasbourg ↗ +13%

Évolution du trafic à l'aéroport de Strasbourg :

- Lignes régulières :
 - France : ↗ +8,7%
 - Union européenne : ↗ +22,3%
 - reste du monde : ↗ +27,4%
- Trafic low cost et vacances : ↗ +33%

Nombre de personnes entrant dans le Bas-Rhin ou en sortant pour le travail

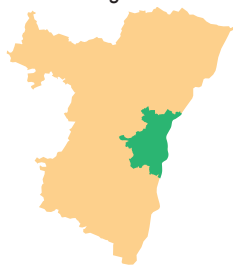
(tous modes confondus) :

	Sortants		Entrants	
	2015	Évolution 2014-2015	2015	Évolution 2014-2015
Île-de-France	2 453	↘ -1,6%	956	↘ -4,5%
Reste de la France (hors Grand Est)	2 286	↗ +2,4%	3999	↘ -0,5%

RISQUES ET NUISANCES DES DÉPLACEMENTS



Périmètre d'observation
Bas-Rhin / Eurométropole
de Strasbourg



source : Eurométropole de Strasbourg,
DDT du Bas-Rhin

Un accident corporel

de la circulation routière implique au moins un véhicule, survient sur la voie ouverte à la circulation publique et provoque au moins une victime (blessée ou tuée).

Tué : victime décédée sur le coup ou dans les trente jours suivant l'accident.

Blessé : victime non tuée.

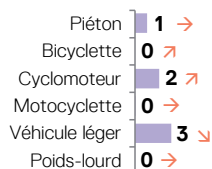
LA SÉCURITÉ ROUTIÈRE

↳ Année 2017
↳ Évolution 2016-2017

Dans l'Eurométropole de Strasbourg :

- 430 accidents corporels ↘ -16%
- 520 personnes blessées ↘ -21%
- 6 personnes tuées ↘ -3 victimes

Nombre de personnes tuées par type d'usagers :



LES NUISANCES ENVIRONNEMENTALES

ÉMISSIONS DE GAZ À EFFET DE SERRE

↳ Année 2016
↳ Évolution 2015-2016

Sur l'Eurométropole de Strasbourg :

- PRG de 2002 kteq CO₂ ↗ +5%
- Part des transports dans le PRG : 36%
- PRG imputables aux transports : 719 kteq CO₂ ↗ +2%

Sur le Bas-Rhin :

- PRG de 5793 kteq CO₂ ↗ +3%
- Part des transports dans le PRG : 37%
- PRG imputables aux transports : 2136 kteq CO₂ ↗ +2%

Pouvoir de réchauffement global (PRG) :

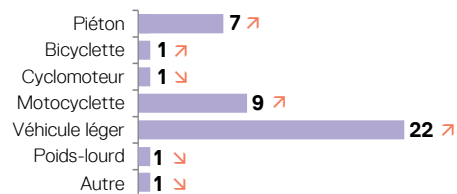
Afin de déterminer l'impact relatif de chacun des gaz à effet de serre sur le changement climatique, un indicateur, le PRG, a été défini. Il est calculé au moyen des PRG respectifs de chacune des substances et s'exprime en équivalent CO₂. Les coefficients utilisés par ATMO Grand Est sont ceux établis lors de la Conférence

↳ Année 2017
↳ Évolution 2016-2017

Dans le Bas-Rhin :

- 786 accidents corporels ↘ -3,9%
- 973 personnes blessées ↘ -5,5%
- 42 personnes tuées ↘ -4 victimes

Nombre de personnes tuées par type d'usagers :



NOMBRE DE JOURS DE DÉPASSEMENT

↳ Année 2017
↳ Évolution 2016-2017

Sur l'Eurométropole de Strasbourg :

- 2 jours de dépassement des niveaux de recommandation en ozone ↗ +1 jour
- 28 jours de dépassement des niveaux de recommandation en particules PM₁₀ ↗ +10 jours

Sur le Bas-Rhin :

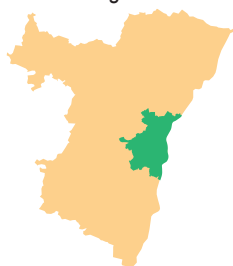
- 3 jours de dépassement des niveaux de recommandation en ozone ↗ +2 jours
- 28 jours de dépassement des niveaux de recommandation en particules PM₁₀ ↗ +10 jours

des Parties de 2007 et appliqués dans le cadre du Protocole de Kyoto.

Niveau de recommandation en ozone :
180 µg/m³ sur une heure

Niveau de recommandation en particules PM₁₀ :
50 µg/m³ sur 24 heures

Périmètre d'observation
Bas-Rhin / Eurométropole
de Strasbourg



source : ATMO Grand Est



LES NUISANCES ENVIRONNEMENTALES

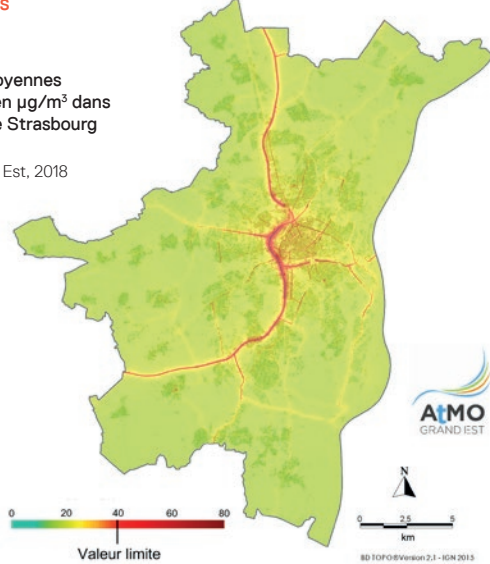
ÉTAT DE LA QUALITÉ DE L'AIR EN DIOXYDE D'AZOTE

→ Année 2017
→ Évolution 2016-2017

790 habitants de l'Eurométropole de Strasbourg sont potentiellement exposés à des dépassements de la valeur limite en NO_2 de $40 \mu\text{g}/\text{m}^3$
↗ +30 habitants

Concentrations moyennes annuelles de NO_2 en $\mu\text{g}/\text{m}^3$ dans l'Eurométropole de Strasbourg en 2017

source: ATMO Grand Est, 2018



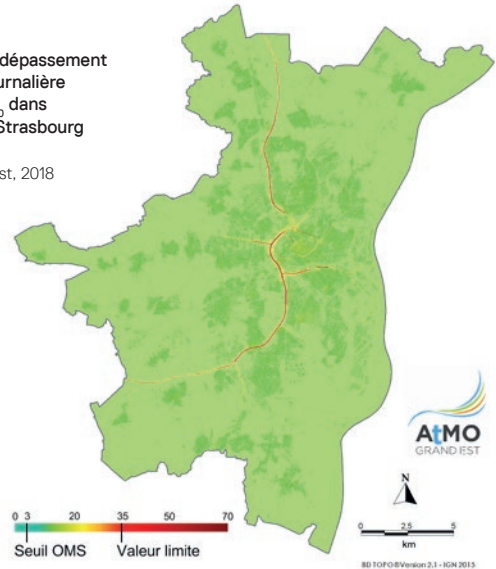
ÉTAT DE LA QUALITÉ DE L'AIR EN PARTICULES PM_{10}

→ Année 2017
→ Évolution 2016-2017

10 habitants de l'Eurométropole de Strasbourg sont potentiellement exposés, plus de 35 jours par an, à des dépassements de la valeur limite de $50 \mu\text{g}/\text{m}^3$ (en moyenne journalière) →

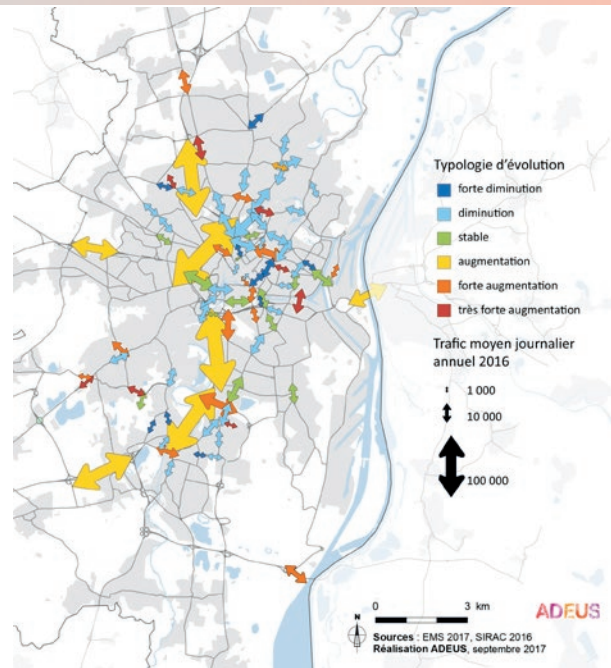
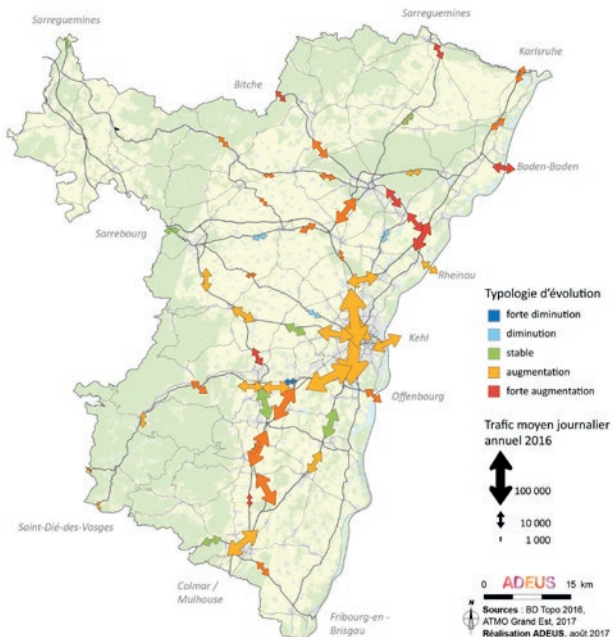
Nombre de jours de dépassement de la valeur limite journalière de $50 \mu\text{g}/\text{m}^3$ en PM_{10} dans l'Eurométropole de Strasbourg en 2017

source: ATMO Grand Est, 2018



TRAFIC 2016 ET ÉVOLUTION 2013-2016 DANS LE DÉPARTEMENT

TRAFIC 2016 ET ÉVOLUTION 2012-2016 DANS L'EUROMÉTROPOLE DE STRASBOURG



UNE ANNÉE CHEZ LES PARTENAIRES

Assises nationales de la Mobilité

Dans le cadre des Assises nationales de la mobilité, deux ateliers territoriaux se sont tenus dans le Grand Est, dont un à Strasbourg. Plus de 100 personnes se sont réunies à l'Eurométropole de Strasbourg pour examiner les atouts, les difficultés et les perspectives d'évolution en termes de transports et de déplacements. Ces rencontres ont fait émerger des propositions selon six thèmes : des mobilités plus propres, plus solidaires, plus soutenables, plus sûres, plus intermodales et plus connectées. Ces assises ont contribué à l'élaboration du projet de Loi d'orientation des mobilités, qui devrait être présenté fin 2018.

La Communauté d'agglomération de Haguenau, nouvelle Autorité Organisatrice de la Mobilité

La Communauté d'agglomération de Haguenau (CAH) a été créée le 1^{er} janvier 2017 et devient de ce fait Autorité Organisatrice de la Mobilité dans son ressort territorial (36 communes et 96 000 habitants). Depuis le 1^{er} janvier 2018, la CAH a étendu le Versement Transport à l'ensemble de son territoire et a repris la compétence de transport interurbain et scolaire de la Région Grand Est.

Nouvelle piste cyclable le long de la Moder

L'inauguration d'une piste cyclable le long de la Moder a eu lieu le 1^{er} juin 2018. D'une longueur de 3 kilomètres, elle relie le centre-ville de Haguenau, la zone d'activités du Taubenhof et le Quartier Estienne.

Développement du réseau de transports collectifs urbains de l'Eurométropole de Strasbourg

L'extension transfrontalière du réseau de tramway, jusqu'à la gare de Kehl, a été inaugurée en avril 2017 avec la création de 2,7 km d'infrastructures supplémentaires. La fréquentation à Kehl a quasiment triplé par rapport au trafic enregistré sur la ligne de bus qui desservait Kehl auparavant, avec 4 700 clients un jour de semaine et 7 000 clients le samedi à la station Kehl Bahnhof. La ville de Kehl poursuit le prolongement de la ligne D de 1,2 km supplémentaire jusqu'à la mairie de Kehl.

Mise en service de la ligne L1

La ligne L1 (Lingolsheim ↔ Robertsau), première ligne structurante du réseau CTS, a été lancée en avril 2017. Amélioration des temps de parcours, informations voyageurs renforcées, distributeurs de titres installés, amplitude horaire élargie... le niveau de service du bus s'approche du standard tramway sur cette ligne et 75 % des usagers interrogés en mars 2018 s'estimaient satisfaits du service proposé par la L1.

Le seuil des 1000 km d'itinéraires cyclables atteints dans le Bas-Rhin

Le Département a inauguré son 1 000^{ème} km d'itinéraire cyclable, sur l'EuroVelo 15 appelée Véloroute du Rhin. Ceci a été symbolisé par la pose d'une borne indiquant le kilomètre 1000.

Interventions vélos dans les collèges du Bas-Rhin

Les associations CADR 67 et Vélo emploi sont intervenues dans 43 collèges du département pour des opérations de vélo-sécurité. De plus, des affiches « sécurité vélo » ont été déployées dans les 90 collèges bas-rhinois, dans le cadre du Plan Départemental d'Action pour la Sécurité routière.

Le stationnement au prisme de l'énergie avec les élus du SCOTERS

Depuis 2017, dans le cadre de son programme d'actions « territoires à énergie positive pour la croissance verte », le Syndicat Mixte pour le SCOTERS organise des ateliers territoriaux avec les élus des intercommunalités pour les sensibiliser aux enjeux d'articulation entre la planification et la transition énergétique. L'ADEUS, à travers la Plateforme d'appui à la transition énergétique des territoires, accompagne le Syndicat Mixte pour le SCOTERS dans la mise en œuvre de ces ateliers. Cette année, le stationnement a été mis à l'honneur dans le cadre d'un atelier consacré à la prise en main de l'outil « stationnement » comme outil de la transition énergétique. Il a permis de poser un nouveau regard sur un sujet déjà complexe...

UNE ANNÉE À L'ADEUS



Les Notes de l'ADEUS N° 245

Mobilité professionnelle et socio-démographie dans le Grand Est

L'âge des individus structure fortement la distance entre domicile et travail, dans une logique où les plus jeunes habitent plus loin. Cette relation

retranscrit la difficulté croissante pour chaque génération à trouver un logement aussi proche de son travail que la génération précédente.



Les Notes de l'ADEUS N° 261

La motorisation des ménages, entre choix et nécessité : approche territoriale

L'organisation du territoire et les fonctionnements qu'elle induit ont une influence sur la motorisation des ménages.

En fonction des contraintes qui leur sont imposées et des alternatives dont ils disposent, les ménages vont en effet plus ou moins s'équiper, par choix ou par nécessité.



Pour un Grenelle des Mobilités, ouvrons le débat !

Dans le prolongement des Assises Nationales de la Mobilité, l'ADEUS pilote le « Grenelle des Mobilités ». Ce premier document sert de « manifeste » pour ouvrir le débat entre les acteurs des

déplacements et les instances publiques autour des réseaux de transports présents et à venir.



Observatoire du stationnement Rapport annuel 2018

Observer, suivre et analyser le stationnement automobile sur Strasbourg sous l'angle de l'offre, de la demande et des pratiques pour améliorer les connaissances et accompagner la décentralisation introduite par la loi MAPTAM.

Ont collaboré à l'élaboration de ce rapport :



L'Agence de Développement et d'Urbanisme de l'Agglomération Strasbourggeoise

Directrice de publication : **Anne Pons, Directrice générale**
Équipe projet : **Timothé Kolmer (chef de projet), Nicolas Prachazal (responsable de livrable), Alexandra Chamroux (relecture)**
PTP 2018 - N° projet : **1.3.3.4**
Photos : **Jean Isenmann** - Mise en page : **Sophie Monnin**

© ADEUS - Numéro ISSN 2109-0149
Notes et actualités de l'urbanisme sont consultables sur le site de l'ADEUS www.adeus.org